

La Clef

Belgique - België		
Bureau de dépôt Namur		
P.P.	7	760

N° 74 • PÉRIODIQUE TRIMESTRIEL • I^{ER} TRIMESTRE 2002

Editeur responsable:
E. Bodart
Zoning artisanal
Rue des Linottes 6
5100 Naninne
Bureau de dépôt: Namur I



20 ans
en
02

sommaire

Dossier: La Ligue a 20 ans...

Editorial	3
Un peu d'histoire ...	
un regard sur les mandats des trois présidents	3
Parlons un peu du cœur de la Ligue: les affiliés	9
L'album de famille de la Ligue	10

Le saviez-vous ?

Centrale d'achat : bon à savoir	13
Approches relationnelles et sexuelles en SEP	13
Information du groupe Emploi	14
Un nouveau traitement à l'étude	14
GAMHECE	14
Des travaux de recherche à la pointe, soutenus par la Ligue	15
Vacances 2002	15
Mouillez-vous, ça fait un bien fou!	16
Dans nos prochains numéros	16
Prix Biogen	17

Dossier : animal aimé

Un enfant et un chat (témoignage)	I
Témoignage	I
Mes amies, les bêtes (témoignage)	II
Apollon (témoignage)	II
Témoignage	III
Et si l'animal redonnait vie	III
Témoignage	V
Redline, la rencontre avec la Vie (témoignage)	VI
Témoignage	VII
Fille, Citron et les autres (témoignage)	VII
Témoignage	VIII
Canari et SEP	IX

Courrier des lecteurs / témoignages

Dites-moi, Docteur	19
Je me sens seul(e)	20
Des mercis dans un sens et dans l'autre	20

Législation

Errata: allocation de remplacement de revenus	22
Interféron Beta : nouveaux critères	22
Aide à la tierce personne : compliquée ?	23
Maximum à facturer	25

Petites annonces

.....	26
-------	----

Du nouveau au groupe Documentation

.....	27
-------	----

Agenda

.....	28
-------	----

Allô, la Ligue...

.....	30
-------	----

Mots croisés

Rédactrice en chef: C. Dradin - 081/40 15 55

Cellule de créativité: E. Craenhals, V. Debry, J. Degreef, C. Ghislain,
H. Goethals, K. Lontie, M. Romano

Mise en page et maquette: C. Dradin - Imprimerie Nuance 4 s.a.

Impression: Imprimerie Nuance 4 s.a. - 081/40 85 55

Merci à Serdu pour sa gracieuse collaboration.

Illustration de couverture: d'après une aquarelle de Henri Bontemps.

Les articles et les publicités paraissant dans cette revue n'engagent
que leurs auteurs, et non la Ligue Belge de la Sclérose en Plaques -
Communauté Française asbl.

éditorial

Comment vivez-vous votre anniversaire, chaque année? Comme un moment pénible, vous rappelant l'outrage du temps? Comme une occasion de vous faire plaisir, avec ceux que vous aimez? Comme un jour pareil aux autres?

En 2002, la Ligue a 20 ans!

Qui ne rêve d'avoir 20 ans?

20 ans, la Ligue garde son dynamisme

Que de nouveaux services créés au cours de cette période! A la revue «La Clef» et au service Logement se sont ajoutés l'emploi, la législation, le groupe Informations-Rencontres, Habitat, ... Il fallait avant tout répondre au mieux à vos demandes de plus en plus diversifiées, s'adapter, rester proche. Le Centre de Rencontre de Naninne a été créé il y a 5 ans dans cette optique.

20 ans, la Ligue s'organise avec vous

La Ligue, c'est Vous. Vous faite partie de la structure même de l'organisation, vous êtes au plus près des décisions.

20 ans, la Ligue aime la transparence, l'équité

Les ressources financières de l'association se sont diversifiées, mais le souci d'éthique vis-à-vis des affiliés et des donateurs a toujours été une priorité, de même que dans la gestion financière de l'organisation.

Qui dit «aides financières» dit équité, solidarité entre tous, quels que soient le lieu de résidence, les impératifs de la législation. C'est une grande originalité et spécificité de la Ligue par rapport aux organismes extérieurs: il y a un soutien financier réfléchi face au surcoût lié à la maladie.

20 ans, la Ligue est responsable et fait des choix

C'est dans cet état d'esprit que, peu à peu, la Ligue a mis sur pied le service d'accompagnement dans lequel chaque affilié peut évoluer à son rythme, se repositionner et reprendre les rênes de sa propre vie ...

20 ans, la Ligue entreprend et va de l'avant

Elle s'entoure de bénévoles motivés, de personnel formé. Elle innove, par exemple avec l'Ecole de la SEP, les bancs d'essai... elle s'enrichit de groupes d'entraide, elle favorise les rencontres (journées régulièrement proposées) et la détente lors des activités des comités provinciaux, ...

Dans les quatre numéros de La Clef de cette année, découvrez ce qui fait vivre la Ligue!

Aux plus «anciens» d'entre vous, ces pages rappelleront sans doute des souvenirs... Aux plus «nouveaux», elles ouvriront peut-être des portes dont ils ignoraient l'existence...

Chez tous, nous espérons qu'elles susciteront l'intérêt et l'envie d'être acteur, de donner des idées, de faire part de ses réflexions ou, mieux encore, de participer concrètement à l'action de la Ligue. Cet anniversaire sera alors un tremplin vers les années à venir!

*G. Tychon, Directrice,
V. Debry, Serv. d'Accompagnement,
C. Dradin, Rédactrice en Chef*

Un peu d'histoire ... un regard sur les mandats des trois présidents

Saviez-vous que la Ligue - Communauté Française n'a pas été la première ligue de la SEP à être créée en Belgique?

En tout premier lieu est née, en 1958, la Ligue Nationale. Au-delà du traitement médical des personnes à Melsbroek, elle était destinée à les aider à mieux vivre au quotidien et à soutenir la recherche scientifique.

Suite à la communautarisation de la Belgique, en 1980, le conseil d'administration de la Ligue Nationale décida la création de deux ligues communautaires au 1er janvier 1982. Ainsi sont nées la Belgische Multiple Sclerose Liga «Vlaamse Gemeenschap» et la Ligue Belge de la Sclérose en Plaques «Communauté Française». Celle-ci est organisée en comités provinciaux.

Trois personnes se sont succédé à la présidence de l'A.S.B.L. depuis 1982. Qui, mieux qu'elles, peut retracer l'histoire de la Ligue et son évolution? Nous avons donc rencontré Mme vander Straeten, Mme du Fontbaré et M. Bodart (interviews: V. Debry).

Mme Colette vander Straeten: Présidente de 1982 à août 1993

▣ Quels étaient les objectifs de la création de la Ligue - C.F. en 1982?

Nous voulions nous adapter aux nouvelles structures de l'Etat belge afin de favoriser un meilleur accompagnement des personnes en les faisant bénéficier des dispositions communautaires en leur faveur.

▣ Où se situait le siège social?

D'abord à Bruxelles. Il fut transféré à Namur en 1991, puis à Bouge en 1992.

N.d.R. : Depuis 1997, il se trouve à Naninne (Namur).

▣ Quel était le mode de fonctionnement de la Ligue et son organisation?

La Ligue est une A.S.B.L. dont les statuts sont parus au Moniteur, lors de sa création, en 1982.

Au début, elle fonctionnait sans être trop réglementaire. Il lui manquait quelques rouages et surtout de l'expérience.

La Ligue fut finalement gérée comme une entreprise à partir de la création du poste de directrice. La charge de travail devenant de plus en plus lourde, il fut nécessaire de s'appuyer sur des compétences pouvant fournir un travail continu, en un mot sur une responsable.

▣ Comment la Ligue était-elle perçue par les personnes atteintes de SEP? Comment celles-ci se sont-elles impliquées?

Lors de la création de la Ligue, les affiliés l'ont perçue comme un grand espoir d'ouverture: on allait enfin les écouter, leur donner la parole, leur permettre d'exister. C'était aussi une ouverture vers des découvertes médicales (explication des symptômes, amélioration des soins de kinésithérapie, par exemples).

Certains bénévoles atteints de SEP furent, dès le début, présents dans l'organisation des grandes manifestations comme celle d'Hélécine (journée d'information de 1985).



Par contre, il ne fut pas facile de les impliquer dans l'organisation quotidienne de la Ligue. Cependant, l'orientation prise par le groupe Logement suite à l'enquête réalisée auprès des affiliés (« nous voulons rester chez nous le plus longtemps possible ») a ouvert la voie vers l'écoute et la participation des personnes atteintes de SEP.

▣ Existait-il un logo?

Oui. C'était tout un symbole! Le logo était une clef, cette fameuse clef qui permettrait enfin de percer les secrets de cette maladie, d'ouvrir les portes de la connaissance de ses causes et des moyens de l'enrayer.

En 1982, que disaient les statuts quant à l'objet social de la Ligue?

« L'association a pour objet la stimulation des recherches médicales (...) leur coordination, leur soutien, la promotion des contacts entre les personnes souffrant de cette affection, toutes activités utiles à leur progrès moral et spirituel ainsi qu'à leur reclassement et leur réadaptation sociale, la recherche et la diffusion de toutes informations relatives à leur maladie, la création d'un service social et, d'une façon générale, toutes activités propres à l'amélioration du sort des personnes atteintes de sclérose en plaques. »

▣ Parlez-nous de la naissance des comités

Certains existaient dès avant la communautarisation, comme le Hainaut et Liège. Il y avait aussi celui de Namur-Luxembourg (séparé en 1986) et celui du grand Brabant (scindé en 1995).

Chacun avait un service social. A Liège, on comptait une assistante sociale en partie bénévole et non motorisée! Le Hainaut avait un accord avec les centres de guidance pour effectuer le travail social (province trop étendue).

Comment avez-vous vécu votre mandat de Présidente?

C'était une recherche incessante. Il fallait toujours s'entourer de gens compétents et de bon conseil. Notre tâche était d'organiser peu à peu, d'évoluer surtout vers de meilleurs services aux affiliés, répondant à leurs besoins. Nous devons dépasser le paternalisme et la nostalgie de la Belgique unitaire et parier sur le développement nécessaire de la Ligue et des comités.

Nous pourrions comparer cela à la lutte du monde ouvrier: combattre peu à peu l'isolement des personnes, les considérer à part entière, les faire participer à ce qui était créé pour elles, mais pas sans elles.

Quels ont été les moments forts, les difficultés, les joies, ... ?

Je retiendrai spécialement ces trois éléments ...

Au domaine d'Hélécine: En août 1985, grande journée d'information et de rencontre pour toutes les personnes atteintes de SEP et leurs familles. Merveilleuse surprise: 750 personnes en provenance de toutes les provinces étaient au rendez-vous. Le logo de la journée était un arc-en-ciel symbolisant toutes les nuances des personnes présentes.



Les comptes consolidés (c'est-à-dire la centralisation des comptes des provinces et du siège): Décision prise par le conseil d'administration: «Tout ce qui est récolté sous le sigle de la Ligue doit entrer dans les comptes consolidés.» L'image de sérieux de la Ligue s'en est trouvée renforcée.

Gestion du personnel: Après 11 ans et 6 mois de présidence, en août 1993, une équipe de 18 travailleurs avait été constituée, dont les contrats étaient en partie financés par les pouvoirs publics. Cela contredisait l'opinion selon laquelle «les bénévoles prendraient le gagne-pain des travailleurs.» J'en étais fière.

Vos meilleurs souvenirs?

Je suis pleine de reconnaissance pour tous ceux qui ont apporté leurs compétences au service de la Ligue, que ce soit au groupe Logement, dans les comités, à la rédaction de La Clef, dans la gestion des finances ...



Ainsi, M. Baader rejoignit la Ligue dès sa création en tant que comptable bénévole. Il était exigeant dans la tenue des comptes et les supervisa jusqu'à son décès en 1997. Pour moi, novice dans ce domaine, il fut un conseiller compétent et amical.

Ce sont toutes ces collaborations jumelées avec le travail du personnel qui ont permis l'essor ininterrompu de la Ligue.

Et puis, je reste marquée par les amitiés profondes nées à tous les niveaux de la Ligue, lors de projets ou de tâches communes ...

Mme Joséphine-Marie du Fontbaré: Présidente d'août 1993 à avril 2000

□ Comment avez-vous vécu votre mandat de Présidente ?

Mon souhait était de répondre le mieux possible aux besoins des affiliés et de leur entourage. Pour cela, associer tout le monde dans les décisions (direction, affiliés, comité de direction, conseil d'administration).

□ Comment cela fonctionnait-il ?

Chaque comité ou province était indépendant et responsable de sa récolte de fonds et de ses travailleurs sociaux, mais ils semblaient trop assis sur leurs pouvoirs, leurs finances et manquaient de compétence pour encadrer les travailleurs sociaux.

Colette vander Straeten avait instauré un mini-conseil de direction pour tenter d'avoir plus de cohérence entre les provinces. Pendant ce temps, la future directrice, Madame Tychon, étudiait dans toutes les provinces les problèmes spécifiques du logement des personnes atteintes de SEP.



Anecdote: Opération Chococleף - les débuts

Que de questions ! Combien commander de bâtons ? Où les vendre ? ...

Les bâtons de chocolat nous parvenaient par cartons de 18 kilos. Il fallait les emballer par trois et glisser un feuillet explicatif. Je vois encore ces cartons dans le hall de la maison : les chocolats emballaient la maison. La table de la salle à manger, avec toutes ses allonges, et une dizaine d'amis emballant ... et riant beaucoup !



□ Quels ont été vos moments forts ?

Sans hésiter, ce furent :

- > la construction du Centre de Rencontre à Naninne en 1997,
- > la mise en place d'un commissaire réviseur d'entreprise en 1995,
- > la révision des statuts en 1997,
- > le développement des activités de formation des travailleurs sociaux,
- > les journées d'information pour les affiliés et leur famille,
- > le développement des aides financières directes (liées au surcoût entraîné par la maladie) pour «gommer» les différences d'interventions entre les provinces.

Je retiens aussi les contacts avec les affiliés, qui m'ont apporté beaucoup. Leur gentillesse, leur courage, leur humour, leur volonté d'adaptation à leur nouvelle vie, les difficultés rencontrées (qu'elles soient physiques, morales ou financières) m'ont souvent ouvert un horizon que je ne connaissais que d'en haut. Je me suis rendu compte de la difficulté de comprendre alors qu'on est si loin de ces situations de souffrance. Et puis, il ne faut pas se prendre au sérieux, garder un regard critique sur soi-même, ses actions au sein de la Ligue et ... savoir reconnaître ses incompétences !

Que disent les statuts de 1997 en ce qui concerne l'objet social?

Art. 3 : L'association a pour objet principal la promotion du bien-être des personnes atteintes de la sclérose en plaques.

A cet effet, elle a notamment pour but de promouvoir les contacts entre les personnes qui sont atteintes de cette maladie, de coopérer à leur reclassement et à leur réadaptation sociale et de leur fournir pour ce faire l'assistance nécessaire, de réunir et diffuser toute information relative à cette maladie.

Pour assurer les activités précitées, elle peut, entre autres, créer un service social et, d'une façon générale, entreprendre toute action propre à l'amélioration du bien-être des personnes atteintes de sclérose en plaques et de leur famille.

Elle a également pour objet de soutenir, dans la mesure de ses moyens, la recherche scientifique.

Quels sont vos meilleurs souvenirs?

L'humour et le soutien de Madame Tychon, qui non seulement détendait l'atmosphère, mais qui me présentait toujours des projets mûrement réfléchis.

La gentillesse des affiliés, l'accueil qu'ils m'ont réservé, les activités réalisées avec eux.

Le soutien du personnel et son aide.

Mes moins bons souvenirs sont les assemblées générales, où je devais être face au public, et les congrès à l'étranger, où j'avais heureusement l'assistance discrète de Cécile Dradin pour pallier mes difficultés linguistiques.

Je garde un très bon souvenir de la collaboration avec chacun : de celui qui travaille discrètement dans l'ombre, comme de ceux qui ont des responsabilités plus visibles. Sans ces deux maillons, la Ligue n'existerait pas!

Les personnes atteintes de SEP étaient-elles impliquées dans l'organisation ?

Il y avait très peu d'affiliés dans les comités et une certaine difficulté à les insérer au sein du conseil d'administration. Il n'était pas non plus toujours facile de trouver des personnes suffisamment formées, mais tous accomplissaient un travail formidable.



M. Garrais et J.-M. Gauthy, affiliés et administrateurs en compagnie de J.-M. du Fontbaré (1999)

Anecdote : les entretiens «salle de bain»

Rassurez-vous, il ne s'agissait pas de réparer ou d'entretenir la salle de bain! Il y a quelques années, la Ligue siégeait dans des bureaux non accessibles et exigus, à Namur. Tellement exigus, que nous devions, Madame Tychon, Directrice, et moi, nous entretenir dans une minuscule salle de bain -aménagée- en bureau. En fait d'aménagement, il y avait juste une planche en travers de la baignoire, où l'une ou l'autre pouvait s'asseoir. Le personnel de l'époque redoutait une seule chose : la chute dans la baignoire. Le temps passant, l'habitude fut prise de surnommer ces entretiens «les entretiens salle de bain» et chacun savait ce que cela signifiait.

Avril 1999: M. Etienne Bodart devient Président

▣ Dites-nous ce qui vous a le plus marqué

Ce qui m'a le plus marqué au cours de ces quelques années à la Ligue, c'est cette progression vers plus de rigueur et de professionnalisme dans notre approche pour mieux accompagner les affiliés. J'ai été bien entouré, trouvant une collaboration sans faille du personnel du Centre de Rencontre et des bénévoles. Chaque année, nous tâchons de procurer aux affiliés une aide sociale, psychologique et financière la plus appropriée, en fonction de nos moyens.

J'ai connu quelques moments «contrastés» aussi bien au sein de la Ligue Nationale qu'au sein de la Ligue - Communauté Française. Mais en fin de compte, le bilan reste très positif et encourageant.

Je reconnais que présider à la destinée d'une A.S.B.L. n'est pas toujours facile, même si on est bien entouré. Mais l'enthousiasme, le dynamisme et surtout la créativité qui se dégagent de la collaboration avec tous les acteurs très dévoués de la Ligue ont permis et permettent encore de réaliser de grandes choses. Je pense à la piste d'essai pour voitures, aux nombreuses manifestations, à l'École de la SEP, aux conférences de presse, à la «Journée Découverte Entreprises», à l'amélioration très nette de la consolidation de nos données comptables et à un tas de petites et grandes initiatives qui rendent la Ligue vivante et entreprenante.

▣ Comment fonctionne la Ligue? Quelles sont ses activités actuelles?

La structure de la Ligue s'est davantage développée, de même que ses nombreuses actions tant au niveau des provinces que du Centre de Rencontre. Plutôt que d'entrer dans le détail, je propose aux lecteurs de lire attentivement les numéros suivants qui présenteront le fonctionnement et les activités de la Ligue.



▣ Quels souvenirs gardez-vous de ces trois ans de présidence ?

Que de bons souvenirs me rappelle l'évolution de mes activités au sein de la Ligue !

Parmi ceux-ci, la visite du Ministre de la Région Wallonne, Monsieur Severin, à l'occasion de la «Journée Découverte Entreprises» -une première pour une A.S.B.L. Elle fut marquée par un incident à la fois sérieux et cocasse. Le Ministre souhaita expérimenter notre piste d'essai et, suite à une fausse manœuvre de la voiturette, il chuta.

Un de mes souvenirs les plus émouvants est celui d'un concert classique donné par un orchestre liégeois, au cours duquel une chanteuse, Josyane Lemaître, interpréta avec brio quelques morceaux de son répertoire. Elle annonça en fin de récital, à la stupéfaction de l'orchestre et de l'auditoire, qu'elle était atteinte de la sclérose en plaques. Quelle leçon de vie!



J. Lemaître (1998)

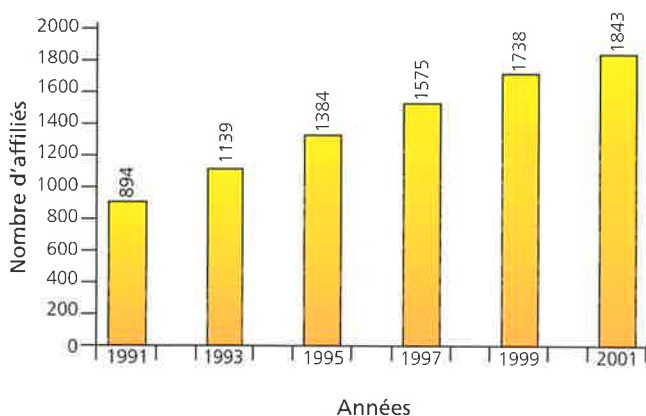
Parlons un peu du cœur de la Ligue : les affiliés

Que signifie être affilié à la Ligue?

Le principe de l'affiliation est né en 1988: chaque personne atteinte de SEP choisit librement d'adhérer à la Ligue moyennant une affiliation annuelle fixée à l'époque à 300 francs (7,44€) et actuellement à 12,50 €. Cette affiliation donne accès aux différents services de la Ligue, y compris au trimestriel La Clef. Des personnes non atteintes de SEP s'affilient aussi en tant que sympathisants: bénévoles, donateurs, soignants, associations,...

Combien d'affiliés compte la Ligue?

Evolution des affiliés atteints de sclérose en plaques en Communauté française 1991-2001



De plus en plus de personnes atteintes de SEP décident de devenir membres de notre association. Leur confiance et leur fidélité sont la preuve de leur satisfaction... mais aussi une source incessante de motivation pour améliorer nos services et toujours essayer de mieux répondre à leurs attentes.

Quel est le profil des affiliés?

- > 2/3 sont des femmes, ce qui reflète les statistiques médicales de la maladie;
- > 3/4 ont plus de 40 ans;
- > plus de la moitié sont mariés;
- > 2/3 se déplacent sans voiturette, ce qui est très encourageant car cela reflète l'évolution de la recherche et des traitements médicaux ou paramédicaux.



Assemblée générale d'avril 1997

Répartition par province des affiliés atteints de sclérose en plaques en 2001

Provinces	2001
Brabant wallon	146
Bruxelles	301
Hainaut	547
Liège	428
Luxembourg	155
Namur	266
Total C.F.	1.843

En conclusion

Les personnes atteintes de SEP s'affilient à la Ligue parce que...

- elles apprécient d'être accompagnées par une équipe pluridisciplinaire, à l'écoute de leur demande;
- elles peuvent y cheminer à leur rythme;
- elles y trouvent des occasions de se rencontrer, des lieux pour s'informer, des réponses à leurs questions concernant la vie quotidienne, des relations de proximité, un soutien financier personnalisé et des possibilités de participer activement à la vie de l'association.

L'album de famille de la Ligue



Monsieur Documentation (Jean Gérard, affilié et administrateur) et son épouse Rose, bénévole fidèle (un des piliers discrets du Centre de Rencontre) (1998)



Le comité d'accueil du banc d'essai de voitures: Michel Campion et Anne Burnotte, affiliés (1997)



Vacances à la mer



Quelques bénévoles bruxellois au travail (1992)



Guy Fagneray (affilié) et Gilbert Defays (Monsieur Législation, affilié et administrateur) (1997)



Vacances à la mer



Atelier «aquarelle» au Centre de Rencontre (2000)



Artistes de l'atelier créatif de Dison et leurs œuvres (1998)



Cela «swingue» au barbecue de Chevetogne organisé par le Comité de Namur (1997)



Quelques membres du groupe d'entraide hennuyer «Les Mousquetaires» (1998)



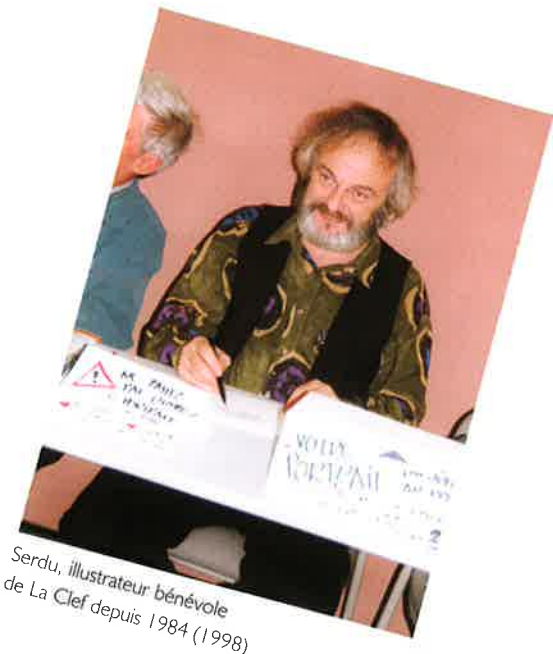
Journée Récréation - Re-création (1996)



A l'avant: A. Gerday, J.-L. Thiebault et B. Ballerini (affiliés)
A l'arrière: V. Debry, M. De Boose et M. Jacques (assistantes sociales):
Le groupe Emploi (1994)



Henri Bontemps,
aquarelliste et affilié
(1999)



Serdu, illustrateur bénévole
de La Clef depuis 1984 (1998)



Excursion du Comité de Bruxelles à Keukenhof (1983)



Serono peut aider à changer le cours de la maladie
chez les patients atteints de SEP récurrente/rémittente...
et leur permettre de mener une vie normale plus longtemps.

 **MS-Care**
0800/84 440

 **serono**

Serono Benelux BV, Rue de l'Association 40-42, 1000 Bruxelles.

Centrale d'achat: bon à savoir

Depuis septembre 1999, la Ligue propose à ses affiliés une centrale d'achat de protections liées aux problèmes urinaires. Elle présente différents avantages :

- excellente qualité des produits,
- possibilité d'obtenir des échantillons pour essai,
- prix intéressants,
- livraison à domicile partout en Communauté française,
- possibilité d'enlèvement par vos soins.

Si vous êtes intéressé(e) par cette centrale, n'hésitez pas à demander des informations au service social de la Ligue.

Si vous faites déjà appel à la centrale, nous aimerions vous rappeler pourquoi il est important que votre commande ne soit pas adressée directement au fournisseur, mais qu'elle passe par la Ligue :

- vous êtes sûr(e) de bénéficier du tarif préférentiel de la centrale,
- nous avons plus de « poids commercial » pour négocier des conditions plus favorables,
- nous vous informons des nouveautés (tarif, produits, fournisseur, ...).

Dans votre intérêt et dans celui des autres affiliés faisant appel à la centrale, nous insistons donc pour que vous adressiez chaque fois votre commande à la Ligue...

par courrier: Ligue SEP, zoning artisanal

Rue des Linottes 6 - 5100 Naninne

par fax : 081/40.06.02

Merci de votre compréhension!

EU

RO

MOVE

EU

RO

MOVE

EU

RO

MOVE

EUROMOVE sprl *les autres produits*

ENTRAÎNEUR THERAPEUTIQUE MOTORIZÉ :

L'EXERCISE PHYSIQUE
EST BON POUR :

- Améliorer la circulation
cardiovasculaire



THERA LIVE

Pour renseignement ou essai gratuit

EUROMOVE sprl *les autres produits*
44, chée de Waterloo • B-1640 Rhode-Saint-Genèse

Tél. 02-358 59 86 • www.euromove.be • E-mail info@euromove.be



THERA FIT

- Améliorer la souplesse des articulations
- Améliorer votre condition physique
- Entretien de votre musculature
- Prévenir la lourdeur et l'engourdissement des membres

Approches relationnelles et sexuelles en SEP

Le groupe Informations-Rencontres organise une journée d'information sur le thème «Approches relationnelles et sexuelles en SEP», le samedi 1^{er} juin 2002, au Centre de Rencontre de Naninne.

Vous recevrez par courrier séparé votre invitation mais déjà, afin de nous aider à préparer au mieux cette journée, nous aimerions connaître vos réflexions et vos questions sur ce sujet.

Vous pouvez rester **anonyme** et nous envoyer votre réponse **en indiquant «Journée du 1/6/02»** :

- Par courrier: Ligue SEP
Rue des Linottes 6 - 5100 Naninne
- Par fax: 081/40.06.02
- Par courrier électronique: ligue.sep@ms-sep.be

Merci de votre aide!

Information du groupe Emploi

Nouveauté dans l'interruption de carrière ...

Le « crédit-temps » propose trois possibilités :

- semaine de 4 jours,
- passage à mi-temps,
- interruption totale.

Ce nouveau système est régi par la convention collective de travail n° 77. Il ne s'applique qu'au secteur privé. Dans chacune des trois possibilités, une distinction est opérée selon l'âge du travailleur (plus ou moins de 50 ans).

Toute personne souhaitant des renseignements complémentaires ou désirant partager son expérience peut contacter le groupe Emploi le mardi matin au 04/344.22.62

Un nouveau traitement à l'étude

On sait depuis quelques années déjà qu'en SEP les lésions de la myéline au niveau du système nerveux central sont provoquées par des lymphocytes T, qui migrent depuis les vaisseaux sanguins périphériques jusqu'au niveau du tissu cérébral. Pour migrer vers le cerveau, ces lymphocytes doivent utiliser des structures particulières, qu'ils possèdent au niveau de leur membrane extérieure et qui leur permettent d'adhérer fermement aux parois des vaisseaux et d'adhérer également aux cellules qui composent les tissus irrigués par ces vaisseaux (dont le tissu cérébral).

Un laboratoire pharmaceutique a mis au point un anticorps qui est capable de bloquer ces structures particulières des lymphocytes (structures appelées protéines d'adhésion), de telle sorte que ces cellules deviennent incapables de quitter les vaisseaux et de migrer vers le cerveau.

Les résultats préliminaires observés avec ce nouveau traitement sur un groupe de 213 patients sont très encourageants et une étude multicentrique contrôlée est actuellement mise en route chez un grand nombre de malades afin de confirmer le bien-fondé de cette thérapeutique nouvelle. Les résultats complets de cette étude pourraient être disponibles d'ici environ trois ans. Inutile de dire que ces résultats sont attendus avec impatience.

Dr J.-P. Rihoux

Gamhece

L'A.S.B.L. GAMHECE (Groupe d'Aide aux Malades et Handicapés d'Europe Centrale et de l'Est) existe depuis dix ans. Un de ses objectifs est de fournir à un certain nombre de personnes handicapées le moyen de se déplacer et leur permettre ainsi d'acquérir plus d'autonomie. En 2001, pas moins de 22 voiturettes, remises complètement en état par des bénévoles de l'association, ont été données à des personnes handicapées, dans différents pays.

GAMHECE recherche toujours des voiturettes inutilisées, même hors d'usage. Si vous en possédez une, merci de contacter Marcel Fairon, au 02/731.22.65. Elle ne vous encombrera plus et elle fera un heureux !



- Fauteuil roulant
- Lit électrique
- Incontinence
- Aérosol
- Tentiomètre
- Glucomètre
- Chaise percée
- Béquille
- Cadre de marche
- Soulève-malade
- Fauteuil releveur
- Baignoires à hauteur variables...






*Du matériel de qualité accompagné de garanties
(service après vente rapide)*

Pour plus de renseignements, contactez-nous...

rue Basse-chez, 3
4653 BOLLAND

TEL. 087/66.20.31
FAX. 087/66.10.67
GSM 0495/25.42.18

Des travaux de recherche à la pointe, soutenus par la Ligue

Le Dr Dive de l'Université de Liège s'intéresse particulièrement à l'intérêt de procéder à des examens systématiques et répétés de résonance magnétique nucléaire chez des malades atteints de SEP.

Pareils examens permettraient, en effet, de prévoir la survenue d'une poussée de la maladie avant même l'apparition du moindre symptôme. Cela permettrait de traiter les malades de manière préventive par la cortisone par voie intraveineuse, et d'éviter le développement possible de dégâts susceptibles de laisser des séquelles.

Cette recherche de l'Université de Liège a retenu toute l'attention de la Ligue de la SEP, qui a décidé d'accorder un subside de 19.831,48€ au Dr Dive pour aider à la réalisation de cette recherche dont l'intérêt, pour les malades et leur avenir, est évident.

Le Dr Rogister, de la même Université de Liège s'intéresse quant à lui plus particulièrement aux cellules cérébrales qui sont capables de fabriquer la myéline et qui, de cette manière, participent à la réparation des lésions nerveuses lors d'une poussée de SEP. De nombreux travaux ont en effet démontré que la destruction de la gaine de myéline lors d'une poussée de SEP est souvent suivie d'un processus de remyélinisation. Ils ont aussi montré que les cellules responsables de cette remyélinisation - à savoir les oligodendrocytes- répondent à des stimulations variées.

L'équipe du Dr Rogister étudie tout spécialement quels stimuli sont éventuellement capables d'activer ces cellules, d'entraîner leur multiplication, d'induire chez elles la synthèse de myéline nouvelle.

Cette recherche hautement intéressante et prometteuse a aussi retenu l'attention de la Ligue, qui a décidé de lui attribuer un subside de 89.241,67€ en collaboration avec la Ligue Nationale.

Notons que cette étude s'inscrit dans un programme de recherches plus vaste de la Communauté Française de Belgique et regroupe les laboratoires des trois Universités francophones.

Dr J.-P. Rihoux



MOBILE

Le spécialiste
des scooters électriques

www.mobilescooter.com



Le choix
La qualité
Le service

Vitesse de 0 à 16 km/h
Avec grandes roues, pour franchir trottoirs et obstacles
Avec suspension pour votre confort
Autonomie jusqu'à 65 km
Choix parmi différents modèles

0800-90207
Gratuit

DEMANDEZ UNE DEMONSTRATION GRATUITE À DOMICILE... APPELEZ!
ou visitez notre salle d'exposition à Brugge, Blankenbergse stw. 14A

Pour documentation ou démonstration gratuite

BON Nom _____ démonstration gratuite
Rue _____ no _____ documentation gratuite
Code postal _____ Ville _____
Tel. _____

Envoyez ce bon à **MOBILE**,
Blankenbergse steenweg 14, 8000 Brugge.



Vacances 2002

Le Comité du Hainaut organisera, cette année encore, des vacances en Bretagne.

- > **Date:** du vendredi 28 juin au vendredi 5 juillet 2002.
- > **Lieu :** La Pierre Bleue, à Saint-Gildas de Rhuy (Golfe du Morbihan).
- > **Hébergement:** chambres à 2 lits, équipées pour personnes à mobilité réduite.
- > **Transport:** en car climatisé au départ des Ets Surin à Morlanwelz. Ce car nous accompagne durant tout le séjour afin de nous permettre de faire des excursions.
- > **Accompagnement:** infirmiers(ères) et bénévoles.
- > **Coût:** 15.500 FB, boissons à table à satiété

Plusieurs excursions prévues, différentes de celles de l'an dernier. Animation en soirée. Si vous êtes intéressé(e), contactez M. et Mme Deltante au 064/22.24.02

Mouillez-vous, ça fait un bien fou !

Depuis 6 ans, le Collectif Accessibilité et Mobilité de Jemeppe-sur-Sambre tente d'aider toutes les personnes éprouvant des difficultés dans leurs déplacements à reconquérir une certaine autonomie tout en les sécurisant, depuis la personne handicapée dans sa voiturette jusqu'à la maman poussant son landau.



Le Collectif est constitué de représentants de la Ligue et de nombreuses autres associations (Croix-Rouge, Ligue des Familles, C.P.A.S., Amis des Aveugles, ...), ainsi que de personnes voiturées ou à mobilité réduite.

Deux journées d'animation, en juin 98 (exposition) et en avril 2000 (rallye), ont permis à un public représentatif et intéressé de découvrir les résultats de ses actions.

Le samedi 27 avril 2002, ce sera la **fête de l'eau** à la piscine de Moustier-sur-Sambre (rue de la Fabrique 48 - 071/78.88.80 - accès fléché depuis la RN 90).

Au programme :

- A partir de 10h, piscine gratuite et animations dans l'eau pour tous, avec la participation de personnes à mobilité réduite.
- Dès 13h, visite des stands des associations partenaires, animations diverses.
- A 15h, conférence de presse avec débat en présence de personnalités du monde politique et de l'administration communale.

Participez nombreux à cette manifestation ! Vous pouvez vous « mouiller » en étant présent lors de cette action originale et solidaire et, bien sûr, en entrant dans l'eau ...

Informations : Réginald Cap - 071/78.72.53

Dans nos prochains numéros...

Vous pourrez lire les dossiers consacrés aux sujets suivants :

- La Ligue a 20 ans (suite),
- Le sport,
- La mobilité,
- Le rire, l'humour, la fête.

Vous vous posez des questions sur un de ces sujets ? Vous avez envie de faire part de votre expérience ? Vous connaissez quelqu'un qui pourrait peut-être écrire un article ou un témoignage intéressant à ce propos ?

Alors, contactez la rédaction !

- > Par courrier postal : Ligue SEP, La Clef, rue des Linottes 6 - 5100 Naninne
- > Par courrier électronique : ligue.sep@ms-sep.be
- > Par fax : 081/40.06.02
- > Par téléphone, le jeudi de 13h à 16h :
Cécile Dradin - 081/40.15.55

Nous sommes impatients de vous lire ... D'avance, merci !

EU

EUROMOVE sprl *les autres produits*

POUR VOTRE MOBILITE :



VIVRE DEBOUT

- *Scalamobil* : monte escalier électrique
- *E-fix* : motorisation électrique
- *E-motion* : assistance à la propulsion
- *Vivre debout* : fauteuil verticalisateur
- *Rollfiets* : vélo pousse-pousse



ROLLFIETS

Pour renseignement ou démonstration gratuite

EUROMOVE sprl *les autres produits*

44, chée de Waterloo • B-1640 Rhode-Saint-Genèse

Tél. 02-358 59 86 • www.euromove.be • E-mail info@euromove.be

EU

PRIX SEP BIOGEN® 2002

Pour la communauté francophone de Belgique

Objectif du Prix SEP Biogen

Le Prix SEP Biogen est une initiative destinée à récompenser des personnes méritantes dans le domaine de l'accompagnement, de l'assistance ou des soins prodigués à ceux et celles souffrant de sclérose en plaques. L'objectif de ce prix est de promouvoir une politique d'assistance optimale pour les personnes atteintes de sclérose en plaques. Le prix doit donc servir à récompenser des initiatives en ce sens.

En quoi consiste le prix ?

Il s'agit d'un montant de 5 000 Euros accordé par la firme pharmaceutique Biogen Belgium S.A./N.V., active dans le domaine de la sclérose en plaques.

Qui entre en ligne de compte pour ce prix ?

Les candidats doivent provenir de l'action médico-sociale ou de groupes de personnes atteintes de SEP et/ou de l'entourage direct de ces personnes. Les candidats doivent avoir amélioré ou stimulé l'assistance, l'accompagnement ou les soins apportés aux personnes atteintes de la SEP de façon remarquable et démontrable, en dehors de leur vie privée. Leur action peut consister en une approche particulière, une initiative ou un projet spécifique ; la création d'une organisation unique apportant un appui aux soins existants peut également constituer un motif de candidature. Le prix est décerné depuis trois ans aux Pays-Bas et depuis 2001 en Flandre, où il a été remporté par le club de plongée Nelos Wet Wheels. Cette association offre des cours de plongée à des personnes atteintes de la SEP et à d'autres personnes handicapées. La plongée leur procure un moyen unique de se libérer temporairement de leurs limites physiques.

Comment proposer une candidature ?

Les candidats peuvent être proposés à l'initiative d'un membre de la famille, d'une connaissance ou d'un collègue qui connaît bien le/la candidat(e) et qui est en mesure de motiver la candidature.

Formulaires d'inscription

Les formulaires d'inscription pour la proposition de candidatures peuvent être obtenus auprès de Biogen Belgium S.A./N.V., téléphone : 02-219.12.18.

Date limite d'inscription

Les candidatures au Prix SEP Biogen peuvent être proposées jusqu'au 31 mai 2002 au plus tard par renvoi d'un formulaire d'inscription dûment rempli.

Un jury indépendant retiendra 3 lauréats, parmi lesquels le/la gagnant(e) définitif(ve) sera désigné(e). Le jury se compose de deux neurologues, du président de la Ligue Belge de la Sclérose en Plaques-Communauté Française A.S.B.L., d'une personne concernée par la SEP, d'une infirmière spécialisée en SEP et d'un délégué de Biogen. La décision du jury ne pourra faire l'objet d'aucune contestation.

Connaissez-vous quelqu'un qui mérite le Prix SEP Biogen? Alors, téléphonez au : 02-219.12.18.



Un enfant et un chat

Je n'imaginai pas combien cette petite chatte comptait pour lui. C'était une petite chatte perdue, comme lui en ces jours moroses, probablement. C'était au début de ma maladie. Encore sous le choc de la première poussée et de l'annonce du diagnostic, je n'avais plus pu apporter l'aide nécessaire à mes enfants.

Ma fille, très volubile et démonstrative, a tout de suite pu exprimer sa tristesse. Mon fils, lui, n'a rien dit. Il s'est enfermé dans ses idées noires, dans sa peine, il se cachait derrière d'éternels capuchons, il ne jouait plus.

C'est alors qu'il s'est pris d'amitié pour Minette, petite chatte abandonnée, baptisée par lui-même, ne supportant pas de la laisser sans nom. Elle était nourrie par tous les voisins, mais lui seul lui parlait, la cajolait. Il en délaissait même notre propre chatte, que pourtant il adorait.

Je n'ai mesuré l'importance de Minette à ses yeux que lorsqu'un matin, nous l'avons découverte allongée sur le bord de la route, écrasée sans doute par une voiture durant la nuit. Il n'a pas pleuré, il l'a enterrée et recouverte de fleurs. Il m'a seulement dit, les dents serrées, qu'elle n'avait pas le droit de le laisser tout seul, qu'il lui avait confié tous ses secrets.

Son deuil a duré plusieurs mois, il a fallu un changement d'école, donc de vie, des nouveaux copains, pour qu'il se remette à sourire.

J'ai la chance d'avoir une SEP qui évolue très peu pour l'instant, il n'est donc plus inquiet pour moi. Il a retrouvé un attachement très grand pour Aglaé, notre chatte de 19 ans aujourd'hui.

Mais je sais que Minette est toujours présente dans son cœur et qu'il lui porte régulièrement des fleurs.

Karine

Témoignage

On m'a contacté en me demandant de parler de mon chien.

Il est formidable, je pourrais écrire beaucoup sur lui. Ici, je me contenterai de l'essentiel, en rapport direct avec la sclérose en plaques.

Avant tout, qui est-il? Jitan est un berger belge malinois, mâle, de presque 8 ans, issu d'un des deux grands élevages de malinois de travail du pays; cette précision est primordiale.

Jusqu'en 1999, une autonomie de marche suffisante m'a permis de faire des concours de chiens de défense et c'est là que je commencerai mon association avec la maladie: de très bons résultats m'ont apporté joie et fierté, ainsi que des rencontres pour un meilleur équilibre social. En fait, il m'a permis de faire reculer les limites de la maladie grâce à la compétition, en me surpassant pour y arriver.

Ce sportif est aussi, avant tout, un animal de compagnie. Je vis seul, il partage mon existence chaque jour et ma solitude. Il est le seul témoin au quotidien, justement, des difficultés que la maladie peut infliger et, grâce à une obéissance pointue et à son sens du jeu, c'est un auxiliaire d'assistance formidable, toujours disponible pour m'apporter différents objets utiles. C'est un complice qui respecte le handicap avec ses aléas (fatigue, marche lente, ...). Son comportement est parfait.

Certains matins, un corps engourdi et endolori, personne dans la maison: cela me donne l'envie de ne pas me lever. Alors Jitan, malgré lui, est là comme un régulateur de mes journées. Il m'apporte équilibre et motivation pour ne pas végéter: je dois m'occuper de lui (repas et sorties). Tiens, les promenades de chaque jour lui font un bien fou et m'obligent, dans la continuité de la kiné, à des exercices de marche bénéfiques. Il a donc aussi son rôle de thérapeute.

Je pourrais écrire encore beaucoup sur lui ...

Y. Riant

Mes amies, les bêtes

L'être vivant n'est pas fait pour vivre seul, surtout pas l'homme!

Bien qu'elle fasse partie de la vie, la mort peut survenir à tout moment et briser un couple. Quand la maladie de l'un et les aléas de la vie ont déjà éloigné des soi-disant parents et amis, on se retrouve seul.

J'étais devenu le « maillon faible », le point de rupture était proche. Il fallait renforcer la chaîne pour éviter l'irrévocable fracture de la normalité. Désarmé et déçu par les infidélités et les absences trop fréquentes de l'homme, je me tournai vers l'animal, pour être certain qu'il ne me « pose pas de lapin »!

Après tout, l'animal n'est-il pas le meilleur ami de l'homme?

Puisque le règlement m'interdisait de demander l'aide du personnel assistant pour assumer les actes quotidiens que nécessite un animal domestique (*), je devais obligatoirement en trouver un qui ne demanderait quasi aucun soin. Il devait posséder les qualités suivantes : fidélité, calme, propreté. Après réflexion, le seul qui, à mon sens, possédait toutes ces qualités était le **poisson**.

En compulsant publicités et petites annonces, je repérai le numéro d'une personne se débarrassant d'un aquarium et de son matériel. Après une entrevue fructueuse, il ne me restait plus qu'à trouver des locataires pour occuper ce havre de paix.

Je choisis la famille qui me laissa la meilleure impression, parce qu'elle possédait toutes les qualités requises et, en plus, la beauté, à savoir les Cyclidés.

L'adaptation dans leur nouveau domaine se fit sans inconvénients et notre entente mutuelle ne fit que s'amplifier au fil des jours. Jamais un mot plus haut que l'autre, toujours en forme et de bonne humeur, marquant leur joie de vivre par des acrobaties et des élucubrations, ils semblaient heureux ... comme des poissons dans l'eau!

Sans aucune arrière-pensée, ils partagent tout avec moi, les bons comme les mauvais moments. Durant les trop longues soirées, allongé dans mon relax, lumière tamisée, aquarium éclairé, je contemple mes amis dans leurs folles farandoles et poursuites amoureuses sur un fond musical langoureux.

En mon absence, ils accomplissent certainement leurs prouesses sexuelles dans les petits coins et recoins de leur nid d'amour. Etant donné la recrudescence de nouveau-nés, il doit s'en passer de belles là-dedans! Ne dit-on pas que lorsque le chat est parti, les souris dansent?

« La vie étant nulle sans bulles », j'augmente l'envoi d'oxygène, afin qu'ils puissent récupérer rapidement après leurs ébats amoureux.

Même s'il me faut bâtir un étage supplémentaire pour accueillir la descendance, je le ferai sans hésiter. Les amis de mes amis seront toujours mes amis.

Guy Fagneray

(*) N.d.l.R. : l'auteur vit dans une habitation avec structure AVJ (aide à la vie journalière).



Apollon

J'ai la sclérose en plaques depuis 14 ans. Quand le neurologue m'a fait part de ce diagnostic, tout s'est écroulé autour de moi.

Etant seule, c'est grâce à mon petit chien Apollon (qui a aujourd'hui 13 ans et demi) que j'ai repris courage : j'étais bien obligée de bouger car j'avais une responsabilité!

Malgré mon handicap, je ne pourrais pas rester sans cette compagnie. Il m'apporte tellement de gentillesse et de câlins!

Il est évident que parfois, c'est difficile pour le sortir. Mais le bon côté de la chose, c'est qu'il m'oblige à réagir quand j'ai envie de me laisser aller. C'est aussi une occasion de nouer des liens d'amitié avec mes voisins, qui sont très gentils car lorsque je ne vais pas bien, ils s'occupent de mon chien.

Croyez-moi, la compagnie d'un petit animal vous apporte beaucoup et vous évite de sombrer dans la dépression.

Marie

Témoignage

Bien sûr, si vous n'êtes pas un adepte des animaux, vous dire que la compagnie d'un chat est extraordinaire aura peu de chance de vous persuader. Mais pour moi, c'est une évidence, et leur présence à mes côtés est indispensable, rassurante et complice.

Depuis l'âge de 12 ans, j'ai toujours eu chez moi un ou plusieurs chats pour partager mes moments à la maison. Maintenant que je me déplace moins facilement, ces moments de partage sont beaucoup plus nombreux et plus intenses et me paraissent encore plus importants qu'avant.

Ce que j'aime chez les animaux, c'est qu'ils ne portent aucun jugement. Que vous soyez une Miss Monde ou plutôt moche, Einstein ou pas très subtile, grande sportive ou handicapée, l'animal n'attache aucune importance à ces «détails». Il vous accordera sa confiance, son amitié et il vous les conservera quoi qu'il arrive. C'est en tout cas l'impression que j'ai toujours eue avec mes chats et je trouve cela vraiment formidable.

Un autre vrai bonheur, c'est le matin : dès que j'ouvre un œil, la chatte saute à mes côtés, apparemment toujours contente qu'un nouveau jour commence auprès de moi. Vraiment, je n'ai jamais rencontré un chat qui se levait de la patte gauche et de mauvaise humeur ! De grands ronronnements, deux ou trois petits coups de langue dans mes cheveux pour me dire bonjour, impossible de se lever en râlant.



Eve et la chatte Câline

Et si l'animal redonnait vie ...

Nous avons été deux à avoir la chance de participer à une journée intitulée "L'animal et le handicap", organisée par l'A.S.B.L. Horizon 2000.

Les différents intervenants (psychologues, logopèdes, responsables de centres, ...) nous ont parlé des liens privilégiés qui pouvaient se créer entre les personnes handicapées et un animal, quel qu'il soit.

Nous nous attarderons plus volontiers sur trois exposés bien différents, mais aboutissant à une même certitude : un animal de compagnie peut rouvrir des portes aux personnes handicapées, leur redonner un avenir, une autonomie, recréer des liens et des échanges précédemment perdus.

Les propos qui suivent proviennent des exposés de Mme A. Thomas, psychologue, de Mme M.-C. Huynen, docteur en psychologie et de Mmes F. Sion et M. Arnoud, de l'A.S.B.L. Dyadis.

▣ Quand l'animal fait ressortir le meilleur de nous-mêmes ...

Un animal suscite toujours une émotion, qui peut être différente pour chacun : peur, dégoût, amour, passion ... Il n'est ni un parent, ni un enfant, ni un robot, ni un rival, mais un être vivant indépendant, avec qui il faut « composer ».

Les animaux nous aiment comme nous sommes, beaux ou laids, gentils ou pas, handicapés ou non, mais surtout ... ils ne nous jugent jamais.

Ils peuvent nous permettre de mieux vivre, en nous aidant à supporter les aléas du destin.

Un animal peut donner à la personne handicapée l'impression d'être « meilleure », de compter pour quelqu'un, de se sentir importante, « intacte ».

Des études ont démontré que les propriétaires d'un animal de compagnie entretiennent de meilleurs contacts humains.

La seule présence de l'animal délie les langues, ouvre le dialogue entre des personnes -handicapées ou pas- qui ne se connaissent pas. Il joue alors un effet «brise-glace» et est en fait un médiateur.

Les animaux sont constants dans leur attachement, leur amour, leurs manifestations de tendresse.

Ce sont des «amis muets», on peut se confier à eux sans retenue et, pour la personne handicapée, ils pourront être, de ce fait, un facteur d'épanouissement et d'équilibre, un révélateur de capacités cachées.

□ L'apprentissage des singes capucins

Le second exposé nous parlait d'une expérience interrompue actuellement faute de moyens (en temps, personnes et argent): l'introduction de singes capucins auprès de personnes tétraplégiques (donc totalement dépendantes).

Ces petits singes ont comme particularité d'avoir à la fois quatre pattes et une queue préhensile, les rendant très agiles.

Par des exercices de renforcement (on leur apprend quelque chose, ils sont récompensés, on recommence), on a pu leur enseigner des gestes et des séquences de gestes qui ont rendu leur autonomie à des personnes handicapées.

Des ordres simples comme «ouvrir porte», «ouvrir frigo», «prendre bouteille», «paille en bouche», ... et ce petit primate devient «la main» de son propriétaire. Il devient à la fois une aide technique et un contact chaleureux.

Mais l'éducation des capucins doit se prolonger jusqu'à leur maturité, soit jusqu'à l'âge de 4 ans environ. Leur appartenance à l'espèce sauvage peut, dans certaines circonstances, les rendre peu fiables, voire même dangereux (leurs canines sont fort développées!). Leur curiosité instinctive, excessive parfois, leur exclusivité en amour (jalousie) peut rendre les situations de la vie quotidienne difficiles à gérer.

En conclusion, cette expérience peut être considérée comme positive (certaines personnes en possèdent encore actuellement et en sont très satisfaites), mais ces animaux demandent un suivi par des personnes extérieures, ce qui rend l'approche très coûteuse.

□ Quand le chien permet à une personne handicapée de retrouver l'autonomie

Le troisième exposé qui nous a interpellées émanait des responsables de l'A.S.B.L. Dyadis (Association belge pour l'attribution de chiens d'aide aux handicapés).

Cette association offre des chiens d'aide pour assister une personne dont le handicap rend compliqué chaque geste de la vie courante.

La voiturette isole souvent des autres: les regards se détournent, les conversations sont difficiles à suivre parce que la personne assise n'est pas au niveau des autres. A cela peut s'ajouter la détresse morale due au manque d'indépendance, l'ennui de voir s'écouler le temps en étant seul, face à soi-même ...

Dyadis propose alors ses chiens, aux enfants comme aux adultes.

Les chiens sont sélectionnés à la niche et pris en charge dès l'âge de 8 semaines. Confiés à une famille d'adoption en vue d'être «socialisés» jusqu'à l'âge de 18 mois, ils sont ensuite repris au centre en vue de parfaire leur éducation durant 6 mois. Ils sont alors offerts aux personnes handicapées dans le but que celles-ci retrouvent leur autonomie.

Certaines personnes ont pu quitter leur famille ou une institution pour vivre «seules» avec leur chien d'aide.

Les chiens apprennent une cinquantaine d'ordres, dont tous ont pour but d'aider la personne à retrouver son autonomie. Par exemple: ouvrir une porte, ramasser des objets tombés à terre, se mettre au niveau d'un guichet ou d'un comptoir, appeler l'ascenseur, apporter le téléphone, tracter la voiturette dans un passage étroit ...

Le chien d'aide est aussi un confident, l'ami d'une fidélité absolue, celui qui ne trahira jamais, qui sera toujours là. Grâce à lui, les journées paraissent moins longues. Enfin, il donne à la personne handicapée une responsabilité.

Les conditions d'octroi d'un animal sont très strictes. Il faut :

- avoir suffisamment de mobilité (pour toucher le chien qui a besoin de caresses, pour tenir sa laisse) ;
- savoir s'exprimer suffisamment clairement pour que le chien comprenne les ordres ;
- avoir envie d'un animal ;
- avoir une vie suffisamment active (le chien a besoin de bouger, de sortir).

L'animal peut redonner à son propriétaire la possibilité et le goût de sortir, de se promener, d'aller dans les magasins (une loi autorise ces chiens à y pénétrer).

Il y aurait encore beaucoup à dire, tant le sujet était passionnant et certains interlocuteurs dynamiques et enthousiastes ! (Merci à M. Miroir qui réalise les rêves d'enfants handicapés et socialement défavorisés en les emmenant découvrir les dauphins de Floride ...)

En conclusion, si vous aimez les animaux de compagnie, si vous pouvez vous en occuper, chérissez-les, ils vous le rendront au centuple !

Karine et Véronique



Témoignage

Hacki, mon labrador noir, vit à mes côtés depuis 8 ans. Plus qu'un animal de compagnie, il est mon ami, mon confident, mon petit pépère bonasse. Gentil, fidèle, doux et paisible, il ne me quitte pas « d'un poil », ce qui est parfois contraignant mais me permet d'être moins seule.

En fait, Hacki n'est pas un chien comme les autres. Il a appris à exécuter plus de 50 commandements combinables afin d'accompagner une personne à mobilité réduite dans les actes de la vie quotidienne. Il peut ainsi ramasser des objets (mes béquilles, mes clefs, la télécommande de la TV, ...) et les rapporter, ouvrir et fermer des portes, se servir des interrupteurs d'ascenseurs ou d'éclairage, enlever des vêtements, prendre un article dans un magasin et le donner à la caissière, ...

Le matin, c'est lui qui va chercher le courrier. Quand il a terminé son repas, il me ramène sa gamelle. Il peut prendre le téléphone, ouvrir la porte de l'armoire et me donner sa boîte à bonbons, et encore plein d'autres choses.

Avant d'arriver chez moi, Hacki a passé un an en famille d'accueil afin d'apprendre les ordres établis. Une fois à la maison, j'ai dû me rendre régulièrement à Gand, où se trouve le siège de l'association Hachiko qui éduque et attribue les chiens d'assistance comme Hacki.

Tous les jours au matin (aujourd'hui beaucoup moins qu'avant, car nous « vieillissons »), il y a également la séance d'exercices avec récompense à l'appui : ouvrir la porte, prendre le téléphone, rester immobile puis venir à l'appel, ...

Hacki est vraiment extraordinaire et ce qu'il peut faire aujourd'hui est le résultat d'un réel travail. Son programme d'éducation l'oblige à ne répondre qu'à mes ordres. Par exemple, si vous lui proposez son bonbon préféré, il ne bouge pas, et si c'est moi qui le lui tend, il attend mon commandement pour le prendre.

Hacki répond à des ordres prononcés avec une intonation particulière et en néerlandais (cela m'a valu quelques cours de langue pour être à la hauteur!).

Redline, la rencontre avec la vie

Tous ses mouvements sont précis et délicats. Ainsi, il peut prendre un œuf frais dans sa gueule sans le casser, monter les marches une à une ou marcher à côté de moi quand je me déplace avec des béquilles.

Outre le fait qu'il est formidable avec moi, Hacki attire le regard des gens, qui engagent la conversation beaucoup plus facilement.

Il nécessite bien évidemment des soins réguliers (brosser ses poils, ses dents, nettoyer ses oreilles, ...), et cela est parfois astreignant. Mais les multiples services qu'il me rend et la complicité qui s'est installée entre nous font de lui un compagnon vraiment exceptionnel.

Propos recueillis par Juliette Degreef auprès de Claudine



J'ai eu un accident de la route il y a quelques années. J'étais chauffeur routier. J'aimais cette vie faite de voyages, de lointains horizons et de mouvement.

En 1993, le verdict tombe: je pourrai encore marcher, mais avec beaucoup de difficultés. Adieu mon travail, mes copains de route! Me voilà cloué chez moi, broyant du noir.

Un dimanche, je reçois une invitation à un barbecue organisé par une A.S.B.L. dont l'équitation est la première activité. Je ne suis pas très enthousiaste car les chevaux m'ont toujours fait peur, mais j'accepte finalement à l'idée de sortir un peu de chez moi.

C'est la découverte, le virage à 180 degrés! J'arrive en avance et assiste à une leçon donnée à une petite fille handicapée et je lance en boutade, plus pour me faire remarquer: «J'essayerais bien!». La monitrice n'hésite pas une seconde et me propose de tenter le coup. Je suis mort de peur, je bafouille et ... je me lance!

Redline, petit cheval bai, je te dois la vie. Depuis cet essai, nos rencontres sont devenues hebdomadaires. Tu m'as redonné goût à la vie, à la vraie vie. A ton contact, j'ai découvert la douceur, la patience. J'apprends à me maîtriser, à repousser mes limites. Les chemins de forêt valent bien toutes les routes que j'ai sillonnées lorsque j'étais routier ...

Une fois par semaine, je me rends au manège. Outre le temps d'équitation, j'essaie aussi d'aider les bénévoles, à ma mesure. Me voilà avec quelques responsabilités et je suis attendu. Je compte pour quelques-uns et j'ai ma place auprès des chevaux. Je suis aussi responsable d'une vie, animale, certes, mais ô combien précieuse à mes yeux!

Je suis en contact avec des gens ayant la même passion que moi et j'ai enfin des projets dans ma vie qui me paraissait si terne. J'en viens parfois à me dire que mon accident rend peu à peu un sens dans ma vie ...

Stefan (propos recueillis par Véronique, travailleur social)

Témoignage

Black, Blacky ... Oui, certainement! Vous m'avez connu moi, le chien de Jacques.

Voilà quinze ans que j'ai ouvert les yeux dans une grange à Gougny, 33 ans après mon maître, dans le même village. Depuis, j'ai été éduqué avec tendresse et rigueur, un dressage de 8 mois m'a appris à bien me conduire, je m'appliquais à bien obéir. Une grande complicité s'est installée entre nous.

L'approche de la Nature ne m'a jamais déplu, mais il m'a fallu quelque temps pour comprendre l'intérêt que portait mon maître aux fleurs des champs... Pour ma part, ma truffe s'est révélée aussi performante que ses jumelles. Quant à la traque des lapins, quel plaisir!

Après quelques années, nos promenades se sont trouvées perturbées par l'apparition des pieds ronds de mon maître. J'ai découvert avec lui le monde des personnes moins valides et ce qu'est la fraternité.

Depuis, j'ai bien appliqué les préceptes de mon dressage : à gauche et le museau un peu en retrait de la grande roue, ce qui est aussi l'endroit idéal pour recevoir une bonne caresse.

Un jour, à la mer du Nord, il a décidé de m'atteler. Nous sommes partis au pas et puis, l'envie d'accélérer me pris. Nous voilà à une bonne allure, quand un lapin traversa le chemin... Et je commis l'erreur bien légitime de le suivre... Mon maître n'a pas du tout apprécié les buissons épineux de l'endroit.

Bref, ma vie avec lui fut une longue et belle histoire d'amitié.

Blacky



Fifille, Citron et les autres

Nous sommes deux adorables perruches. Nous avons été adoptées il y a quelque temps par Karine et Freddy. L'air de rien, nous leur avons «tapé dans l'œil»! Ils nous ont surnommées «Citron» et «Fifille» et nous avons vite eu d'autres compagnons: deux, trois, quatre... et nous voilà 28!

En tant que famille nombreuse, nous avons demandé un autre logement. Aussitôt dit, aussitôt fait: nous avons émigré dans une grande cage à roulettes. Nos compagnons furent baptisés en grande pompe: Blanchette, Pomme, Grisette, Violette, etc.

Il y avait de temps en temps quelques disputes: il faut dire que les places dans les nichoirs étaient âprement disputées. L'autre fois, la dispute a mal tourné et une des nouvelles en a fait les frais. Freddy et Karine l'ont appelée «Jambe de bois» et un centre de convalescence, comprenez-nous bien, une cage quatre étoiles lui fut réservée.

Un matin, nous nous en souvenons encore, Freddy s'est affairé pendant des heures et... quelle surprise! Il avait construit une nouvelle cage, plus haute qu'un être humain et très large! Nous avons le chauffage, une nourriture irréprochable et toute la tendresse et l'attention de Karine et Freddy.

Dans ces conditions, vous comprenez bien, nous avons eu envie de faire des petits. C'est ainsi que 11 petits perruchons ont vu le jour dans notre tribu et la nursery tourne à plein régime...

Le soir, nous nous serrons l'un contre l'autre et aimons parler de tout et de rien. Fifille s'extasie toujours sur la propreté des lieux: Karine a encore passé 4 heures à nettoyer la cage. Quant à moi, je lui murmure: «Dis, Fifille, tu sais, j'ai vu Freddy apprivoiser notre petit dernier, tout doucement. Il le caresse, lui parle et notre petit perruchon grimpe sur son doigt en inclinant la tête. Fifille, je crois que Freddy nous adore. Je crois aussi qu'on lui change les idées, qu'il se passionne pour nous et qu'on lui tient compagnie. On dit que Freddy a quelques problèmes de santé, mais moi je suis sûr que notre amitié l'aide à tenir le coup et, nous, nous avons bien de la chance...»

«Bonne nuit, Fifille.» «Bonne nuit, Citron.»

Karine et Freddy, Fifille et Citron

Témoignage

Depuis toute petite, j'ai toujours adoré les animaux. Lorsque ma SEP s'est déclarée, je venais de débiter un élevage de chiens, des malinois. Quand des problèmes plus importants sont survenus, de marche surtout, j'ai dû cesser. J'avais mes quatre enfants à élever seule et je ne pouvais rien assumer de plus.

Je ne peux pas vivre sans passion et, pendant des années, j'ai vainement essayé de trouver autre chose. J'ai toujours été persuadée que s'adonner à une passion aide à contrecarrer la maladie. Je restais donc avec ce manque en moi ; mon moral en souffrait, ma santé aussi ...

Il y a cinq ans, je suis venue m'installer à la campagne : les enfants quasi élevés, j'avais le désir de recommencer un petit élevage amateur. C'est à cette époque que j'ai découvert le Berger australien ... et que j'ai eu le coup de foudre ! Si j'aime tous les chiens, ce pour quoi je me passionne, c'est le chien et le travail. Ce rapport entre un être humain et un chien qui se dévoue pour lui et réalise tant de choses est extraordinaire !

Nymphe, ma première chienne, me sert d'ailleurs de chien d'aide, ramassant ce que je laisse tomber, m'accompagnant pour faire mes courses avec la voiturette électrique. C'est en plus une sécurité pour moi car je sais qu'elle me défendrait au besoin !

Punch, mon mâle, m'a permis de retourner aux expositions canines ... et d'y retourner la tête haute. Le milieu des expositions est un monde assez fermé et j'ai eu du mal avant de m'y faire respecter à nouveau. Une personne en voiturette qui présente un chien ... on a un peu tendance à la considérer comme quantité négligeable.

Certains juges ne regardaient même pas mon chien. Pourtant, je savais que je présentais un animal de valeur. Si je vais en exposition, c'est pour faire des résultats, pas pour tuer le temps ! Punch et moi, nous avons donc travaillé ensemble. Il sait ce que j'attends de lui et nous avons acquis une merveilleuse complicité. Punch gagne souvent, et nous faisons même des podiums au rang d'honneur. Mes jeunes aussi commencent à s'illustrer.

A Courtrai, l'année dernière (la plus prestigieuse exposition en Belgique, où la concurrence est la plus forte), Punch a

gagné l'Eurocup. Une victoire qui m'a apporté une joie immense ! A Mouscron, cette année, j'ai présenté un groupe de trois chiens : Punch et deux de ses enfants. Nous avons fait meilleur groupe du dimanche ! Cela m'a « regonflée » à un point incroyable, car cela veut dire : être arrivée à s'imposer dans un monde dur, malgré la voiturette et la maladie !

Quel plaisir aussi de faire du sport avec les chiens, de les faire travailler. Les chiens et moi, nous participons à l'Agility, une sorte de jumping où il faut faire parcourir au chien un circuit d'obstacles le plus vite possible et sans faute. Là, c'est juste pour le plaisir car pour la compétition, la voiturette est trop lente ! Néanmoins, RTL est venu nous filmer, Punch et moi, pour l'émission « La Main à la Patte ».

Nous faisons aussi de l'obéissance. L'année dernière, avec Light, une de mes femelles, nous avons eu un brevet d'obéissance. De jeunes « forces vives » s'illustrent en expositions ou au travail : trois d'entre eux font de la recherche en décombres et un est déjà breveté ! D'autres sont simplement pour leur famille de merveilleux compagnons.

En tant qu'amateur, mon petit élevage ne produit que deux portées par an, dont la vente sert uniquement à financer ma passion.

Tout cela représente bien sûr beaucoup de contraintes et de travail, mais c'est aussi une façon de faire un pied de nez à la maladie. Bien sûr, il y a des jours où je voudrais me prélasser sur mon fauteuil ... Les chiens sont là, avec leurs besoins de soins et d'exercices. Il y a aussi des moments de déprime ... Mes chiens, mes vrais amis, viennent mettre leur tête sur mes genoux avec tellement d'amour dans le regard !

Je sais que si un jour je dois arrêter, la SEP aura gagné et plus rien ne me motivera. Aujourd'hui, malgré la maladie et le handicap, je vis pleinement grâce à mes chiens. Beaucoup de gens en bonne santé ne peuvent pas en dire autant !

Nadine

Canaris et SEP

Selon le Dr Ghadirian (Université de Montréal), le risque de développer la SEP serait plus élevé chez les personnes ayant un canari à la maison, et moins élevé chez celles ayant un chat ! Faut-il prendre au sérieux ce genre d'information qui ne manque pas de surprendre ?

D'un point de vue théorique et d'un point de vue scientifique, il semble bien établi que le développement harmonieux du système immunitaire de l'homme est intimement lié aux contacts répétés de l'organisme (c'est-à-dire des cellules de l'immunité) avec les différents microbes et virus qui composent notre environnement. Il paraît aussi bien établi que tous les microbes et tous les virus n'exercent pas des effets identiques sur le système immunitaire. Enfin, on peut également supposer que les chats et les canaris ne sont pas porteurs des mêmes virus et des mêmes microbes, ni qualitativement, ni quantitativement.

Il résulte de tout cela qu'on peut très logiquement émettre l'hypothèse qu'un contact régulier avec un animal de compagnie peut avoir une influence déterminante sur la réponse immunitaire de l'être humain. Tout le problème est de savoir si le Dr Ghadirian a pris la précaution de vérifier cette hypothèse par l'utilisation d'une approche fiable et irréfutable. Jusqu'à preuve du contraire, nous n'avons pas vu jusqu'ici de publication convaincante de ce médecin canadien, mais cela ne nous empêchera pas de rester vigilants et attentifs à propos de cette question délicate.

Dr J.-P. Rihoux



SCHERING

Leading the way in MS treatment

N.V. Schering S.A.-J.E. Mommaertslaan 14 - 1831 Diegem (Machelen)
 tel: 02/712 85 00 fax: 02/720 72 89
 email: Schering@skypro.be website: <http://www.ms-gateway.com>



SPRL

ASSURANCES & PLACEMENTS

Assurances

Message important d'un courtier aux affiliés de la Ligue

Pour vous, affiliés de la Ligue et pour les membres de votre entourage familial, la S.P.R.L. Assurances & Placements, bureau de courtage indépendant, souhaite vous faire bénéficier d'un maximum d'avantages se traduisant par des réductions importantes sur vos primes d'assurances.

Exemple: La prime d'une assurance R.C. (obligatoire) pour un scooter ou une chaise roulante électrique circulant sur la voie publique ne coûte que 42,14€ l'an, taxes comprises, alors que le tarif normal est d'environ 111,55€ l'an.

Pour tous les autres risques assurés, les réductions peuvent aller jusqu'à 20 ou 25 % de vos primes actuelles. Sans engagement de votre part, nous établirons une proposition en rapport avec votre situation.

Si vous souhaitez des informations, il vous suffit de compléter et de nous renvoyer le talon-réponse ci-dessous ou de demander notre visite par téléphone au 081/22.82.44.



Talon-réponse à renvoyer à: S.P.R.L. Assurances & Placements

Rempart de la Vierge 16 à 5000 Namur - Fax 081/23 19 80 - Tél. 081/22 82 44

Sans engagement de ma part, veuillez m'informer sur l'offre d'assurances réservée aux affiliés de la L.B.S.P. - C.F.

Nom: Prénom:

Adresse

Code postal: Localité:

Tél.:

Dites-moi, docteur...

C'est avec plaisir que nous vous proposons, chers lecteurs, de recevoir au travers de cette nouvelle rubrique une réponse aux questions d'ordre médical que vous vous posez en rapport avec la sclérose en plaques.

Attention: Il ne s'agit pas d'une consultation personnalisée, qui reste du ressort de votre neurologue.

Faites part de vos questions à la rédaction de *La Clef* en mentionnant «*Dites-moi, Docteur*»:

- > Par courrier postal : Ligue SEP, rue des Linottes 6,
5100 Naninne
- > Par courrier électronique : ligue.sep@ms-sep.be
- > Par fax : 081/40.06.02
- > Par téléphone, le jeudi de 13h à 16h:
Cécile Dradin - 081/40.15.55

La parution dans *La Clef* sera anonyme, mais nous pourrions avoir besoin de vous contacter... Indiquez donc vos coordonnées!

Nous ne pouvons vous garantir que toutes les questions feront l'objet d'une réponse dans la revue, ni vous indiquer dans quel délai elle paraîtra.

- *Comment savoir quand on a une poussée ?*
- *Quand faut-il en parler à son neurologue et quand un traitement (cortisone) est-il nécessaire ?*
- *Que se passe-t-il si on ne prend pas de cortisone ?*
- *Quelle différence y a-t-il entre une poussée et l'aggravation d'un symptôme existant ?*

Une poussée peut se définir comme l'apparition d'un symptôme nouveau ou la réapparition d'un symptôme ancien, ou encore l'aggravation nette d'un symptôme préexistant, qui persiste au-delà de 24 heures.

Il est difficile de faire une liste de ces symptômes, car elle serait soit incomplète et risquerait de rassurer à tort face à un signe plus exceptionnel; au contraire, elle pourrait inquiéter inutilement une personne.

Il n'existe pas de règle toute faite, montrant que l'on passe systématiquement dans la maladie par l'expérience de tel ou tel symptôme. On peut ressentir différents signes qui sont persistants et séquellaires de poussées anciennes; il peut exister des fluctuations de ces signes selon le degré de fatigue, l'altération de l'état général, la température, ...

Le caractère d'aggravation nette de la gêne et perdurant de façon constante, permanente depuis plus de 24 heures, peut aider à faire la part des choses entre une poussée surajoutée ou une fluctuation de la maladie. C'est après 48 heures que nous conseillons d'avoir un contact avec votre neurologue traitant, qui pourra vous rassurer selon la description de vos plaintes et, en cas de doute, vous examinera dans les jours qui suivent pour infirmer ou confirmer la poussée.

Le traitement de choix de la poussée est un traitement par cortisone, par voie intraveineuse. Il permet une récupération plus rapide et vraisemblablement plus complète de la poussée. On ne peut jamais prédire si une récupération sera complète ou partielle. Sans cortisone, après avoir atteint son paroxysme, la poussée va diminuer et se stabiliser, laissant plus ou moins de séquelles. En la traitant, on se donne plus de chances que la récupération soit meilleure et plus rapide.

On tiendra compte de la sévérité de la gêne et des risques de la corticothérapie selon le passé médical de chacun, pour poser l'indication d'une nouvelle cure de cortisone.

Dans les formes plus progressives de la maladie, il s'agit davantage d'une aggravation insidieuse des symptômes que de réelles poussées; cependant, il peut exister une aggravation plus rapide, s'installant en quelques jours ou semaines, et qui peut parfois correspondre à un équivalent de poussée et parfois justifier une cure de cortisone.

Dr Sohie Goffette, neurologue

Je me sens seul(e)

J'ai vu un film il y a peu où le Médecin passe de l'autre côté, il devient le Patient !

Il passe les diverses épreuves que nous connaissons tellement bien, se rend compte de ce que nous endurons, mais aussi, il se sent très seul.

Le film se termine sur la lecture d'une histoire que j'ai trouvée jolie et qui est envoyée au Médecin par une malade avec qui il avait sympathisé. Peut-être vous plaira-t-elle aussi ...

Cathy

«Tu m'as parlé de ton épouse, ne sachant pas comment l'aider à venir à toi. Comment aider quiconque à venir à toi? Et j'ai pensé à cette petite histoire :

Il y avait un fermier qui avait beaucoup de champs. Il faisait tout pour éloigner les oiseaux et les bêtes de ses récoltes avec des pièges et des barrières. Il y avait très bien réussi, mais se retrouvait tout seul.

Alors, un jour, il se planta au milieu de ses champs pour accueillir les animaux. Il resta là de l'aube au crépuscule, les bras grands ouverts, à les appeler. Mais pas un seul animal ne vint, pas une seule bête ne se montra. Ils avaient peur du nouvel épouvantail à moineaux du fermier!

Baisse simplement les bras et nous viendrons tous à toi.»

Des mercis dans un sens et dans l'autre!

Chers lecteurs,

Certains d'entre vous ont eu la gentillesse de nous faire part de leurs réactions à la première parution en couleurs de La Clef. Le service social a relayé plusieurs avis et certains ont même pris la peine de nous téléphoner ou de nous écrire :

- Bravo pour le changement de présentation de La Clef, quel coup de jeune vous lui avez donné!
- C'est beaucoup mieux, plus agréable.
- Je vous félicite pour le nouveau look, c'est très très joli!
- J'aimerais vous féliciter pour la nouvelle présentation: très belles couleurs qui donnent envie de lire, grande clarté pour l'ensemble, c'est facile de trouver les différents chapitres.

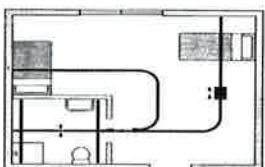
Vos messages ont fait un énorme plaisir à notre équipe, ravie de savoir que la revue est attendue, lue et appréciée ... Merci, merci, merci !

Et n'hésitez pas à nous communiquer encore vos avis, vos suggestions, vos critiques, vos encouragements ... Nous aussi, nous aimons vous lire !

Cécile Dradin,
Rédactrice en Chef

LiKorall Liko

Le lève-malade sur rail qui répond aux plus hautes exigences en matière de flexibilité de fonctionnement, d'esthétique, et se caractérise par un système de sécurité unique.



D
I
S
T
R
I
B
U
T
E
U
R

E
X
C
L
U
S
I
F

JONCKERS MEDICAL

ORTHOPÉDIE - HYGIÈNE - REVALIDATION
MATÉRIEL MÉDICAL

S.A CAPITAINE ORTHOPÉDIE

AV HERBOFIN 13 A
6800 LIBRAMONT
TEL. 061/ 23 24 17
FAX 061/ 23 24 17

S.A JONCKERS MEDICAL

AV DE LA PORTE DE HAL 14
1060 BRUXELLES
TEL. 02/521 36 63
FAX 02/ 521 41 55

jonckers.medical@euronet.be
www.jonckersmedical.be

SOUMETTEZ-NOUS TOUS
VOS PROBLEMES DE MALADE
OU DE CONVALESCENT

SODIMED

S.P.R.L.

Société Distribution Médicale
Rue de Vottem 4 - 4000 LIEGE
(à 800 mètres de l'Hôpital de la Citadelle)

04/226 60 78

FOURNITURE ET MATERIEL MEDICAL

VENTE - LOCATION

FAUTEUIL ROULANT
et AIDE AUX HANDICAPES
Agréé de l'INAMI

MATERIEL D'AIDE
(voitures - literie - mobilier - barres etc.)
SERVICE PERSONNALISE - DEVIS GRATUIT



B-4780 Recht
Kaiserbaracke
Tel. +32 80 57 10 45
Fax +32 80 57 10 57
e-mail: acm@euregio.net

SOLUTIONS PERSONNALISÉES



- ACM, un nom, un concept
- Aide à la mobilité pour voitures et maisons:
 - élévateurs verticaux
 - fauteuils tournants
 - lève-personne
 - rampes



Service complet: Entretien + réparations

EUROMOVE

EUROMOVE sprl *les autres produits*

EUROMOVE

POUR VOTRE FAUTEUIL ROULANT MANUEL :

KIT ÉLECTRIQUE:

- *E-motion* :
assistance électrique
à la propulsion
- *E-fix* :
motorisation
électrique avec
joystick



E-MOTION



E-FIX



SCALAMOBIL



MONTER ET DESCENDRE LES ESCALIERS :

- Adaptable à presque
tout type de fauteuil
manuel
- Transportable
- Sécurité
- Facilité

EUROMOVE sprl *les autres produits*

44, chée de Waterloo • B-1640 Rhode-Saint-Genèse

Tél. 02-358 59 86 • www.euromove.be • E-mail info@euromove.be

Pour renseignement ou
démonstration gratuite

ERRATA - Allocation de remplacement de revenus

Les spécialistes l'auront remarqué ... Dans notre article «Allocation de remplacement de revenus et allocation d'intégration», paru dans *La Clef* n°73, des chiffres erronés furent renseignés. Les lecteurs voudront bien nous en excuser. Voici le tableau des montants exacts.

handicapé marié, en ménage ou avec enfant(s) à charge	362.245 FB	8.980 €
handicapé isolé	271.681 FB	6.735 €
handicapé cohabitant	181.137 FB	4.490 €

Le groupe Législation

Interferon Beta: nouveaux critères

Le traitement de la SEP par Interferon Beta était pris en charge par la sécurité sociale depuis 1997, mais uniquement pour la SEP dite «à poussées» (forme «relapsing remitting»).

Depuis le début de cette année (Moniteur belge du 19/01/2002), la forme de SEP dite «secondairement progressive» sera également prise en charge par l'INAMI, sous certaines conditions.

Pour plus d'informations, nous vous engageons à consulter votre neurologue.

Le groupe Législation

MEDI MEUSE



HARTMANN

TENA

MEYRA

küschall

QUICKIE
The RealClear People

INVACARE

SCANDINAVIAN MOBILITY

- > Ouverture: Tous les jours de 9h00 à 18h00
Le samedi de 9h00 à 12h30
- > Livraison à domicile
- > Se rend à domicile (agréé Mutuelle)

Rue des Foulons 12 - 4500 HUY • Tél. 085/27 05 40 • E-mail: medimeuse@mail.be

Le moteur portable vous porte partout

Dès maintenant vous pouvez vous transférer partout, même dans un espace restreint grâce au moteur portable Handi-Move. Il se déplace en un instant d'un rail à l'autre pour vous mettre à la toilette, dans votre baignoire ou au lit. Le moteur fonctionne sur batteries. Il est compact, pratique, léger et très puissant.

Nom: _____
 Rue: _____ N°: _____ Boîte: _____
 Code Postal: _____ Localité: _____
 Téléphone: _____

Veuillez m'envoyer des informations complémentaires sans engagement de ma part sur: Le moteur portable Handi-Move
 les autres systèmes de levée et de soins Handi-Move

Renvoyez ce coupon à: Handi-Move, Ten Beukenboom 13, B-9400 Ninove. Fax 054 32 58 27



Aide à la tierce personne ... compliquée ?

La législation est complexe et en permanente évolution.

Dans le n° 72 de La Clef (page XII), une affiliée et son conjoint avaient vu monter la taxation de leurs revenus en flèche d'une année à l'autre. La relation de la situation laissait croire que c'était l'indemnité pour aide à la tierce personne qui se trouvait à l'origine de cette augmentation. C'est du moins ce que ces personnes avaient cru comprendre des indications fournies par leur mutuelle.

Nous pouvons ici confirmer de façon formelle que **cette allocation n'est en aucune façon taxable.**

Un changement de situation par rapport aux dispositions légales peut passer inaperçu dans un ménage ...

C'est bien ce qui s'était produit en la circonstance : la personne handicapée fut, à un moment donné, considérée comme chef de ménage sans qu'elle s'en aperçoive. Son indemnité d'invalidité s'en est trouvée augmentée et, par conséquent, taxée. Une confusion s'est produite entre cette augmentation de l'indemnité d'invalidité et une

majoration de l'indemnité pour aide à la tierce personne qui, en réalité, n'est pas à l'origine de la taxe.

Imaginons un exemple ...

Mme X reçoit une indemnité d'invalidité de sa mutuelle au taux «cohabitant». Son conjoint perçoit des allocations de chômage aux taux «cohabitant».

A partir de l'année de ses 50 ans, le conjoint perçoit une allocation de chômage inférieure (montant de base), mais majorée d'un supplément en tant que chômeur âgé. Le montant de base de son allocation de chômage passe sous les 24.000 FB et il est considéré comme personne à charge.

Dès lors, son épouse devient chef de ménage pour la mutuelle; elle perçoit une indemnité au taux «chef de ménage». Elle voit donc ses revenus taxables augmenter, avec comme conséquence normale, une majoration de l'impôt.

Motomed Viva

L'entraîneur thérapeutique motorisé
pour une mobilisation
active et passive



Leasing du Motomed
Viva à partir de
3.513,-FB par mois,
TVA comprise!

Essayez le
Motomed Viva
gratuitement
chez vous!



Partner for Life



C'est bien ses indemnités d'invalidité qui sont taxées. Le fait qu'elle perçoive une allocation pour aide à la tierce personne n'a aucun rapport avec la taxation !

Rappel

Les indemnités allouées par la mutuelle sont normalement considérées comme « remplacement de revenus ». A ce titre elles sont taxables.

En cas de paiement d'un salaire par l'employeur celui-ci est tenu d'opérer des retenues pour précompte professionnel. Les mutuelles quant à elles n'opèrent aucune retenue à ce titre. Il y a donc un grand danger de devoir payer des sommes relativement importantes lors de l'enrôlement de l'impôt.

Nous ne pouvons qu'encourager les personnes concernées à prendre leurs précautions en temps voulu pour prévoir le paiement de cette taxation finale.

Le groupe Législation



**Pour plus
d'autonomie
à votre domicile**


ERGO HOME CONSULT

Rue Django Reinhardt, 18
6238 PONT-A-CELLES
Tél./Fax : 071/84 67 13

Evaluation, essais, vente d'aides techniques.
Voiturettes, lits, soulève-personnes...
Meilleur rapport QUALITE/PRIX.

OPALE	MEYRA	LINIDO	SUNRISE	MEDICAL
ROHO	JAY	INVACARE	POIRIER	ACTION
S&S	ADAPTABILITY	SCANDINAVIAN	MOBILITY	



ITBTM

Thérapie Intrathécale Baclofène
(LIORESAL® Intrathécal)

Traitement de la spasticité rebelle

- Sclérose en plaques
- Lésion médullaire
- Hémorragie
- Infirmité motrice cérébrale
- Lésion cérébrale traumatique



Medtronic

Tél. 02/456 09 10
Fax 02/460 32 83

Maximum à facturer

Cet intitulé a déjà fait dresser l'oreille à plus d'un !

Le projet du gouvernement est encore en pleine gestation pour l'instant. Il est par conséquent prématuré de vouloir en faire une analyse.

Certaines phases de ce projet ont néanmoins déjà été concrétisées et sont entrées en vigueur le 01/01/2002.

Nous croyons donc utile d'en donner l'essentiel ci-après :

Franchise sociale applicable aux «BIM»

Le montant maximum au-delà duquel ces personnes voient leurs tickets modérateurs remboursés passe de 15.000 FB à 450€ (18.153 FB).

BIM = bénéficiaires de l'intervention majorée

Il s'agit des titulaires et de leurs personnes à charge, qui sont bénéficiaires :

- du minimex,
- du revenu garanti aux personnes âgées,
- d'un supplément de rente,
- de l'intervention majorée en assurance maladie
- d'allocations de chômage depuis plus de 6 mois (chômeurs chefs de famille et isolés),
- d'une allocation de handicapé.

Tickets modérateurs de médicaments

Les interventions personnelles prises en compte pour la fixation de la franchise ont été élargies. Alors que précédemment, seuls les tickets modérateurs des honoraires médicaux étaient pris en compte, dorénavant, les tickets modérateurs de certains médicaments seront retenus.

Il s'agit des spécialités pharmaceutiques :

- de catégorie A: médicaments de nécessité vitale pour les maladies graves ou prolongées (anti-épileptiques, anticancéreux, antituberculeux, insulines, ...);
- de catégorie B: les médicaments d'utilité sociale (antibiotiques, cardiovasculaires, psychotropes, ...)

Le forfait pharmaceutique en milieu hospitalier (0,62€) entre également en ligne de compte. Les travailleurs indépendants assurés contre les petits risques voient aussi entrer en ligne de compte les médicaments délivrés en soins ambulatoires.

Médicaments génériques

Depuis le 1^{er} juin 2001, le remboursement des spécialités a lieu sur base du prix de référence du médicament générique.

La quote-part personnelle dans le coût du médicament générique entrera en ligne de compte.

Le groupe Législation

		
		
		
		
		
<p>Fauteuils roulants manuels et électroniques Lits pour moins valides et matériel d'aide technique Service technique assuré par des spécialistes</p> <p>Agréé toutes mutuelles</p> <p>Rue général Eenens, 96 - 1030 Bruxelles Email: friedrich.lehner@chello.be http://www.proximedia.com/web/lehner.html</p> <p>Tél.: 02/215.01.98 Fax : 02/242.51.91</p>		

A VENDRE

Matériel adapté

Lit électrique à hauteur variable, sommier à lattes en bois, 180 x 200, buste et jambes électriques à gauche et à droite

Tél. 04/235 76 38

2 rehausseurs pour WC (± 20 cm)

Tél. 087/37 63 62

Voiturette manuelle, pose-pieds et accoudoirs réglables, dos inclinable, tablette

Tél. 04/233 79 31

Voiturette Quicky blanche en carbone, très légère, 2 ans - achetée 120.000 F - Prix: 1.487€

Voiturette Kuschall Design

compétition 10, rouge/noir/doré, en aluminium, très légère, série limitée, 1 an - achetée 120.000 FB
Prix : 1.772€

Tél. 0475/73 75 57

Voiturette électrique Technotopper, 01/98, très bon état - achetée 5.000€ - Prix : 2.500€

Voiturette mécanique

5 ans, très bon état - Prix: 200€

Tél. 0475/23.32.57

Voiturette manuelle pose-pied et appuie-tête, dos inclinable, bleu foncé - Prix : 150€

Ascenseur d'escalier DERBY SLS OCC, 4 m., 120 kg, année 2000, hauteur réglable entre assise et repose-pieds - Prix : 1.239,47€
(ou 991,57€ à démonter)

Tél. 0478/24.11.81

Scooter à 3 roues Mars 98, très peu servi

Tél. 0477/38.35.42

Voiturette électrique Powertec, parfait état

Prix : 1.239,47€

Tél. 02/343.29.49

Voiturette manuelle multipositions Invacare Rea Assist, 2000

Tél. 061/27.73.29

Votre rêve...

- Pouvoir communiquer clairement
- Favoriser votre autonomie
- Créer un environnement détendu
- Être indépendant
- Être mobile dans la société

Notre réalité...

- Communication assistée (textes, symboles,...)
- Commande 'mains-libres' de l'environnement: téléphone, télé, ouvrés-portes et fenêtres automatiques,...
- Offrir une solution globale pour tous les problèmes avec lesquels vous êtes confronté en tant que personne handicapée.
- Adaptations d'ordinateurs: claviers et souris alternatifs, logiciels.
- Accessoires: support-bras, tourne-pages, fixations, statifs,...
- Chaises roulantes manuelles et électriques, tricycles,...
- Confort de la chaise roulante: commandes spéciales pour chaises roulantes, avec petit écran, commande au menton, commande au doigt, commande au pied,...

Skil et Mariasteen unissent leurs efforts et leurs compétences et s'engagent à répondre à tous vos besoins. Ensemble nous disposons d'une **équipe de personnes spécialisées** ainsi que des technologies les plus récentes. Grâce à notre know-how votre rêve devient... réalité.



SKIL nv
Sabbe Konsuling Independent Living
Aarnbeekstraat 35 - 9000 Gent
Tel.+32-9-239 39 45 - Fax+32-9-236 11 71
E-mail: sales@skil-nv.com - Website: www.skil-nv.com



MARIASTEEN vzw
Koolskampstraat 24 - 8830 Gits
Tel+32-51-23 08 75 - Fax+32-51-23 08 79
E-mail: mariasteen@mariasteen.be

Divers

Ordinateur Packard Bell Multimedia Pentium 1MMX 166MHz 48Mo RAM, écran 17" avec haut-parleurs incorporés, desktop, modem fax, Windows95, Internet Explorer 5.5, plus de 35 logiciels, Master CD

Imprimante HP 930C, 1 an, cartouches neuves.
Prix: 471 €

Tél. 081/21 65 74



Du nouveau au groupe Documentation

Les documents présentés ici peuvent être obtenus sur simple demande adressée au groupe Documentation (voir permanence en fin de revue) avec la mention du N° de référence indiqué. Ils vous seront envoyés, accompagnés d'un bulletin de versement (minimum 1 €) couvrant le prix de l'article (0,05 € la page) ou de la brochure et les frais d'envoi.

Médical recherche

La thérapie génique

par Francis Dupont - Dr en Sciences - Gosselies
- dans A.B.M.M. - 2001

Description du principe de la thérapie génique, de ses applications et de ses outils.

article - 7 pages

N° 1224

Médical diagnostic

«Phénomène d'Uhthoff généralisé» et SEP

par Dr R. Scherer - Ligue Française contre la SEP - 2001

L'article décrit une situation de déficit moteur et visuel transitoire, parfaitement réversible, induit par une augmentation de la température corporelle. Le lecteur comprend alors que le phénomène d'Uhthoff généralisé désigne l'extension des signes neurologiques transitoires à des symptômes survenant en dehors de la sphère visuelle.

article - 5 pages

N° 1232

Médical traitement

Comparaisons entre Interférons : pas de recette miracle universelle

par Pr. L. Kappos - Bâle - Soc. Suisse SEP - 2001

Des études comparatives entre Rebif, Betaferon et Avonex 30 ou 60 microg./semaine ont été menées. La réalité n'est pas aussi simple qu'il n'y paraît dans les médias.

article - 3 pages

N° 1229

Psycho

Psychologie et SEP

Biogen Belgium S.A. - 2001

Parcours des réactions émotionnelles par lesquelles il est possible de passer quand on reçoit un diagnostic de maladie chronique. Les réactions émotionnelles spécifiques de la SEP et celles de l'entourage (famille, enfant, amis et relations). Comment traiter la dépression et comment s'adapter émotionnellement à la SEP.

brochure - 42 pages - gratuit

N° 3048

Psycho

Soutien psychologique : les bienfaits des groupes de parole

par Claire Géraud, psychologue
- Ligue Française contre la SEP - 2001

A quoi peut servir un groupe de parole et quels en sont les principes.

article - 3 pages

N° 3052

Vie sociale

Définition du Groupe de Parole

dans Forum SEP - 2001

Le groupe de parole se distingue d'un groupe de ren-contre et n'est pas une thérapie de groupe. Un groupe de parole est constitué de personnes souhaitant réfléchir et échanger des idées. Lieu de convivialité, d'enrichissement personnel et commun afin de mieux affronter les difficultés de la maladie et du handicap.

article - 1 page

N° 5079



Activités périodiques

Café-rencontre, discussion amicale sur un thème choisi ensemble, ouvert aux personnes récemment diagnostiquées, alternativement à Nivelles et à Wavre
[Infos : 0495/51 63 93]

Atelier du mardi, chaque mardi, jeux de société - cartes - Scrabble, Uccle [Infos : 02/345 31 31]

Dynamo, 1 fois/mois, Bruxelles [Infos : 02/735 86 21]

Soleil Plus, 1 fois/mois, Neder-over-Heembeek
[Infos : 02/425 78 12]

Espoir, 1 fois/mois, Rixensart [Infos : 02/384 04 02]

Atelier créatif, chaque lundi, Centre culturel de Dison
[Infos : 087/35 35 86]

Atelier créatif, chaque vendredi, Ligue de la SEP de Liège
[Infos : 04/252 72 01]

Groupe des XII, 1 fois/mois, Namur
[Infos : 081/73 43 41]

Ateliers terre, aquarelle, peinture sur soie, ouverts aux personnes atteintes de SEP et aux membres de leur entourage, Centre de Rencontre de Naninne
[Infos : 081/40 15 55]

Goûter du 3^e mardi, détente, goûter et jeux de société, Centre de Rencontre de Naninne
[Infos : 081/40 03 85]

Les Mousquetaires, rendez-vous cinéma, 1^{er} jeudi du mois, Charleroi [Infos : 071/41 30 35]

Les Mousquetaires, 2^e jeudi du mois, scrabble, Marcinelle [Infos : 071/41 30 35]

Les Mousquetaires, 4^e jeudi du mois, Marcinelle
[Infos : 071/41 30 35]

Les Mousquetaires, chaque mercredi, chant d'ensemble, Marchienne-au-Pont
[Infos : 071/41 30 35]

Malgré Tout, 1^{er} mardi du mois, Mons
[Infos : 065/87 42 99]

Amicale des SEP des Trois Frontières, 1^{er} jeudi du mois, Athus [Infos : 063/38 80 41]

Alpha, 2^e mardi du mois, St-Vaast
[Infos : 064/28 12 44]

SEP Jeunesse, 2^e samedi du mois, La Louvière
[Infos : 064/77 13 91]

Delta, 4^e jeudi du mois, pour personnes atteintes de SEP âgées de 30 à 50 ans, Quaregnon
[Infos : 065/68 16 15]

Groupe de Bury, 2^e mercredi du mois, 13h30 - 17h00
Maison du Village de Braffe [Infos : 069/34 43 59]

Carpe Diem, 4^e mercredi du mois, Mouscron
[Infos : 056/34 32 47]

Tenir Bon, 4^e mardi du mois, à 16h30, Ath
[Infos : 068/28 47 27]

Avril 2002

Visite aux Serres de Laeken
[Infos : 081/51 19 631]

Visite au Musée de la Gendarmerie
[Infos : Comité de Bruxelles]

Réunion sur le thème des peurs avec la participation d'une psychopédagogue, salle « Leur Abri », rue du Baillois 6, Rixensart, Ma 16/4, 16h
[Infos : 02/384 04 02]

Matinées pour enfants d'un parent atteint de SEP, Sa 20/4, 4/5, 25/5 et 29/6, Centre de Rencontre de Naninne
[Infos : 081/40 15 55]

Assemblée générale de la Ligue, Me 24/4, bilan des activités 2001 et projets 2002, Centre de Rencontre de Naninne
[Infos : 081/40 15 55]

Goûter offert par Vie Féminine, Je 25/4, 14h, Signeux
[Infos : 063/22 65 72]

Banc d'essai de voitures, tester et comparer près de 100 modèles, Ve 26 et Sa 27/4, Centre de Rencontre de Naninne

Infos : 081/40 15 55

Fête de l'eau, piscine gratuite et animations dans l'eau pour tous, avec participation de personnes à mobilité réduite, animations, Sa 27/4, piscine de Moustier-sur-Sambre (voir page 16)

Infos : Collectif Accessibilité & Mobilité 071/78 72 53

Vacances à la mer du Nord, du Sa 27/4 au Sa 4/5, établissement accessible, activités proposées

Infos : Groupe Vacances

Mai 2002

6^e souper SEP Jeunesse, Sa 4/5, 19h30, ambiance musicale, apéritif et buffet froid, salle Ecole communale, pl. Roosevelt à Morlanwelz

Infos : 064/77 13 91

Visite et promenade, au Parc Paradisio, Ma 14/5, 11h, P.A.F. : environ 13€

Infos : : 02/384 04 02



Rue du Cimetière 45
B-7370 DOUR

J. LAVENNE
Gérant

HANDICAP - CAR
S.P.R.L.

**La liberté retrouvée
malgré votre handicap**

Toutes adaptations de véhicules
pour moins valides ou leurs transports

Le spécialiste

«du travail sur mesure»

N° VERT: 0800 91 134

Site: www.handicap-car.com

Tél. 065/63.11.92 • Fax : 065/52.17.97

E-mail: j.lavenne@belgacom.net

Atelier : H.C.-BLOMART

Place des Combattants 15 - 7330 SAINT-GHISLAIN

Juin 2002

Goûter au Château de Roumont (Libin)

Infos : 061/41 11 40

Excursion à Disneyland (Paris)

Infos : Comité de Bruxelles

Conférence sur la sexualité et la SEP

Sa 1/6, Centre de Rencontre de Naninne (voir page 13)

Infos : 081/40 15 55

Vacances à Ostende, Hôtel Royal Astrid, du Di 9/6 au Sa 15/6, pension complète, aller et retour en bus de Wavre-Waterloo-Melsbroek, P.A.F. : 275€

Infos : Groupe Espoir (02/384 04 02)

Fête de l'Intégration - Faites de l'Intégration,

rassemblement d'organisations qui agissent pour une meilleure intégration des personnes handicapées (sport, mobilité, santé, arts, technologies, loisirs, démocratie, ...), Sa 22/6, Palais des Expositions de Namur

Infos : A.C.I.H. - 02/246.42.21

Vacances en Bretagne, du Ve 28/6 au Ve 5/7,

organisées par le comité du Hainaut (voir page 15)

Infos : 064/22 24 02

**Ne quittez pas votre maison,
équipez votre escalier!**



La technologie utile.



40
ans d'expérience

- Ascenseurs d'escalier
- Plates-formes élévatrices
- Rail discret
- Le long du mur ou de la rampe
- Conformité CE

Dans tout le pays

- livraison rapide
- propres techniciens
- service 24 h/24 h

☎ **0800/94 366**
documentation et devis gratuits

Thyssen De Reus sa
Kaleweg, 20 - 9030 Gent-Mariakerke
thyssendrbe@compuserve.com
<http://www.tk.nt>

Nom : _____

Adresse : _____

Code Postal : _____ Localité : _____

Tél. : _____

Souhaite documentation Devis Info primes



Comment devenir partenaires actifs ...

Affiliation annuelle

- Si vous êtes atteint de SEP, l'affiliation vous donne accès à tous les services de la Ligue.
- En tant que sympathisant, vous recevez chaque trimestre la revue « La Clef ».

12,50€ à verser au compte n° 250-0138300-63

Devenez bénévole :

Visites à domicile, transport d'affiliés, secrétariat, organisation de loisirs, traductions, ...

Participez à l'opération Chococleff, en septembre,

Soit comme vendeur bénévole, soit comme acheteur.

Faites un don ou un legs à la Ligue :

- Vous obtiendrez une exonération fiscale pour tout don d'au moins 30€ au compte d'une permanence sociale ou au compte n° 250-0138500-69 (affiliation annuelle non comprise).
- Votre legs bénéficiera d'un taux d'imposition réduit à 8,8 %.

Centre de Rencontre

Zoning artisanal (entrée Sud - 4)
Rue des Linottes 6 - 5100 Naninne

Tél. : **081/40 15 55**
Fax : 081/40 06 02

Courriel : ligue.sep@ms-sep.be
Site Internet : www.ms-sep.be

Direction :

Mme Tychon : lundi 9h-12h,
mercredi 9h-12h

Secrétariat :

Tous les jours 9h-16h

Affiliations :

Mme Dall' Ava : jeudi 13h-16h

Logement

M. Dufour : mercredi 13h-17h

Mme Demande : jeudi 9h-12h

Mme Dall'Ava (dossiers financiers) :
1^{er} et 3^e mardi 10h-14h

Documentation

M. Gérard : vendredi 9h-12h
081/40 15 55

Législation

M. Dewallef : jeudi 10h-13h

Revue "La Clef"

Mme Dradin : jeudi 13h-16h

Vacances

Mme Hodiamont : jeudi 9h-12h
04/344 22 62

Emploi

Mme Jacques : mardi 9h-12h
04/344 22 62

Namur

Z.A., rue des Linottes 6 - 5100 Naninne
Fax : 081/40 06 02
CB : 250-0098441-71

Mme Debry :
Mardi 9h-12h - **081/40 04 06**

Mme Demande :
Mardi 9h-13h - **081/40 15 55**

Mme Rocour :
Jeudi 13h30-16h30 - **081/40 04 06**

Permanences sociales

Brabant wallon

CB : 271-0212770-81

Mme Demande :

Mardi 9h-13h - **081/40 15 55**
Z.A., rue des Linottes 6 - 5100 Naninne

Mme Rouyr (rempl. Mme Massaux) :

Jeudi 9h-12h - **010/24 16 86**
Rue de Bruxelles 20 - 1300 Wavre

Bruxelles

02/735 86 21

Avenue Plasky 173/11 - 1030 Bruxelles
Fax : 02/735 32 47
CB : 210-0034161-69

Mme Baudot (rempl. Mme Mahieu) :

mercredi 9h30-12h

Mme Schroeder : vendredi 9h30-12h

Hainaut

CB : 271-0391300-34

Est : 071/44 72 61

D.G.A.S., rue de la Bruyère 157
6001 Marcinelle

Mlle Detimmerman : mardi 9h-12h

Mme Grisay : jeudi 9h-12h

Ouest : 065/87 42 99

Rue St-Antoine 1b - 7021 Havré

Mme Degreef : jeudi 9h-12h

Mme Lecharlier : mardi 9h-12h

Liège

04/344 22 62

Rue E. Marneffe 37 - 4020 Liège
Fax : 04/344 08 63
CB : 000-0041473-54

Mme Jacques : mardi 9h-12h

Mme Tortolani : mercredi 9h-12h

Mme Hodiamont : jeudi 9h-12h

Luxembourg

CB : 267-0208969-50

Mme Rouyr (rempl. Mme Colet) :

Mardi 9h-12h - **084/21 45 89**
Rue des Raines 2 - 5580 Wavreille

Mme Piron :

Mercredi 9h-11h30 - **061/21 82 79**

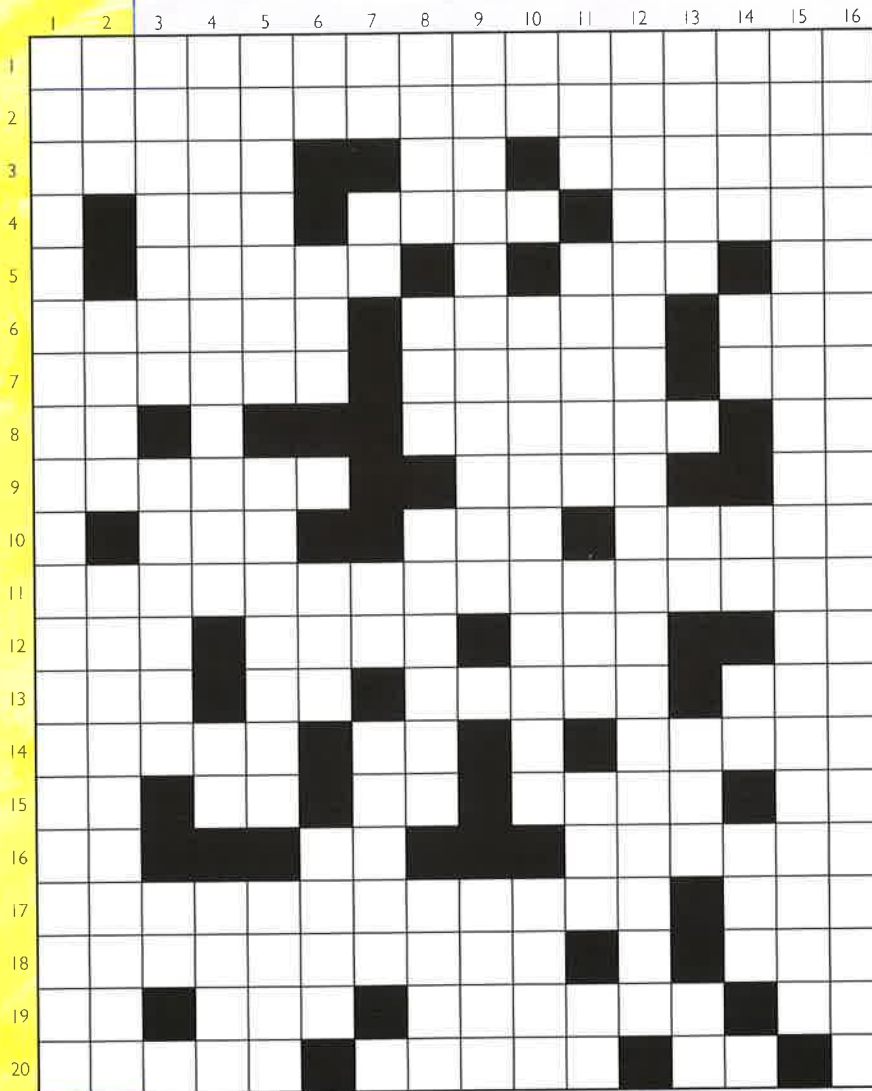
Clinique Ste-Thérèse

Chée d'Houffalize 1 - 6600 Bastogne



Le Centre de Rencontre

Mots croisés



Solutions

Horizontalement

1. Interministériel - 2. Néomercantilisme - 3. Côlon - Bn - Fersen
 4. Eut - Nier - Cento - 5. Asile - MTS - Tu
 6. Sortes - Evier - Lev - 7. Traire - Tango - Oui
 8. ID - Etoile - Ro - 9. Toiles - Insu - Sn - 10. RER - Rod - Macre
 11. Thermodynamicien - 12. Ion - llet - Tan - Ct
 13. ONE - Te - Haine - Ueh - 14. Noème - Rm - Sampi
 15. Nr - Es - OE - Noce - Te - 16. Aa - As - Métier - 17. Libanisation - Rua
 18. Irréalisée - Arc - 19. Te - Die - Panser - Sh - 20. Essen - Liman - Es

Verticalement

1. Inconstitutionnalité - 2. Néo - Ordo - Honoraires
 3. Toleara - Irénée - Br - 4. Emoustiller - Me - Aède
 5. Rentier - Ermites - Nain - 6. MR - Lse - Olé - Aile
 7. Ic - Ne - Dé - Rossi - 8. Nabi - Été - Rythme - Aspi
 9. Innervation - Team - 10. St - Inondation - Léna
 11. Tif - Mégis - Man - Omo - SN - 12. Electroluminescence
 13. Rires - Ac - AET - Ré - 14. ISSN - Lo - Ci - Um - Ira
 15. Emetteurs récepteurs - 16. Le Nouvion-en-Thiérache

Définitions

Horizontalement

1. Concerne le gouvernement - 2. Doctrine modernisée - 3. Intestin - Abréviation - Maréchal suédois
 4. Du verbe avoir - Réfuter - 100 italien - 5. Refuge - Sigle - Pronom - 6. Genres - Cuve - Monnaie bancaire - 7. Tirer le lait - Danse argentine - Affirmatif
 - 8. Pensée (phonétique) - Star - Métal jaune à l'envers - 9. Tissus - Sans qu'il s'en doute - Etain - 10. Métro - Ecrivain suisse - Plante - 11. Qui traite des relations mécaniques et caloriques - 12. Atome - Hameau - Ecorce - Consonnes - 13. Office National de l'Enfance - Tellure - Répugnance - Interjection inversée - 14. Objet intentionnel de pensée - Drame - Caractère grec - 15. Consonnes - Préposition - Voyelles - Fête - Règle - 16. Fleur française - Champion - Profession - 17. Du Liban - Regimba - 18. Pas effective - Portion de cercle - 19. Pronom - Sur la Drôme - Faire la toilette du cheval - Dans shed - 20. Ville d'Allemagne - Embouchure d'un fleuve - Préposition

Verticalement

1. Contre la constitution - 2. Préfixe nouveau - Calendrier liturgique - Rétribution des avocats - Port de Madagascar - Evêque de Lyon - Brome - Animer - Pronom - Poète grec à la lyre - 5. Qui vit de ses revenus - Personnes retirées - Petit - 6. M sans cœur - Sel mélangé - Encouragement espagnol - Partie latérale du nez - 7. Adverbe retourné - Négation - Cube - Compositeur italien - 8. Prophète hébreu - Saison - Cadence - Abréviation - Distribution des nerfs - Equipe anglaise - 10. Sa racourci - Débordement - Sur la Saale - 11. Cheveu familial - Bain de cendres et d'alun - Larve du hanneton - Rivière d'Ethiopie - Deux lettres - 12. Emission de lumière suite à l'action d'un champ électrique - 13. Joies - Actinium - Thé anglais à l'envers - Ile - 14. Numéro d'identification - L sans queue - Ici sans tête - Lettre grecque retournée - Partira - 15. Postes d'admission et de réception (2 mots) - 16. Ville de l'Aisne (4 mots)