

IA

CEEF

Bureau de dépôt
1040 Bruxelles IV

septembre 90 n°27

PERIODIQUE TRIMESTRIEL

2
Sommaire
3
Le mot de la présidente
4
Chronique médicale
15
Nouvelles nationales et internationales
16
Nouvelles des Comités
23
Courrier des lecteurs
24
Informations
27
Petites Annonces
30
Logement



Les textes pour le journal doivent nous parvenir avant les 15 février, 15 mai, 15 août et 15 novembre de chaque année.

Chaque auteur est responsable de son article. La Rédaction se réserve le droit de refuser ou de raccourcir les articles.

Les opinions contenues dans les différents articles de cette revue ne rejoignent pas forcément les points de vue officiels de la Ligue, Communauté Française.

Les biens et services faisant l'objet d'une publicité dans « La Clef », ne sont pas forcément considérés comme les meilleurs par la Ligue, Communauté Française.

Comité de rédaction

Mr Baader	Mr Eloy
Mme Baader	Mr Goethals
Mme Craenhals	Mr Mairiaux
Mme Crabbé	Mr Renard
Mme Debry	Mme vander Straeten

Mise en page

Mme Debry

Maquette et graphisme

Mr Lefebvre
Centre d'éducation du Patient A.S.B.L.
Mr Serdu



Chers Amis,

J'espère que les fortes chaleurs de juillet et août n'ont pas altéré... votre bonne humeur!

Permettez-moi de vous faire partager un de nos graves soucis.

Comme vous le savez, la majorité de nos assistantes sociales étaient engagées sous le contrat **Troisième Circuit de Travail**. Ceci signifiait une aide directe de l'Etat à notre association. En raison du déficit budgétaire entraîné par le financement des **T.C.T.** et du partage des compétences entre National, Communautaire et Régional, nous avons du :

- * soumettre notre projet **T.C.T.** (présenté et accepté en 1984) à une évaluation de la Région wallonne en vue de son passage éventuel en projet **P.R.I.M.E.**
- * répondre à un questionnaire, en Région de Bruxelles-Capitale, en vue d'identifier notre projet et d'examiner son devenir.
- * envoyer, le 1er août, un préavis de licenciement à tous les travailleurs **T.C.T.**

Ce dossier a demandé de nombreuses heures de travail et requis une importante collaboration à tous les niveaux de l'Association. Nous osons espérer que, d'une part, notre demande de transformation du projet **T.C.T.** en **P.R.I.M.E.** sera accueillie favorablement par la Région Wallonne (avant l'expiration du préavis, ce qui permettrait aux travailleurs **T.C.T.** de poursuivre leur tâche sans interruption) et que, d'autre part, notre demande pour Bruxelles-Capitale sera entendue...

J'ai le plaisir de vous annoncer que: le Ministre des Affaires Sociales, **Philippe Busquin** a reconnu le **Centre Neurologique de Fraiture**

comme seul établissement en Wallonie à être spécialisé dans l'hospitalisation et le traitement des patients atteints de **S.P.**. Cette décision permettra de modifier la composition des services du Centre de Fraiture, de façon à le doter de moyens nouveaux et supplémentaires en personnel soignant et para-médical. Ce statut demande un changement d'indice qui est promis mais pas encore voté. Bravo à ceux qui ont oeuvré pour cette reconnaissance...

Deux outils de travail viennent d'être réalisés par le Centre d'Education du Patient et le groupe Documentation-Information (responsable Eve Craenhals):

- * un **dépliant sur la Ligue, Communauté Française**. Les Services Sociaux y ont largement collaboré. Conçu de manière attractive, il s'adresse spécialement aux personnes atteintes de **S.P.**. Diffusez le largement autour de vous.
- * une **vidéo-cassette sur les possibilités d'adaptation des logements**. (Renseignements auprès des Comités provinciaux). Le Groupe Logement (notamment Mmes Tychon et Erpicum) en a été le moteur. La Société **C.I.T. BLATON** nous a apporté une aide financière importante. Merci aux personnes qui ont accepté les interviews et les prises de vue dans leur intérieur. Grâce à elles, cette vidéo-cassette permettra à d'autres de décider, en toute connaissance de cause, des transformations qui leur faciliteront la vie et leur apporteront plus d'autonomie.

Ces deux réalisations ont été soutenues par le Ministère de la Communauté Française.



La recherche dans le domaine de la S.P. : ni triomphalisme, ni fatalisme.

La S.P. reste une maladie mystérieuse, sans cause connue, imprévisible dans son déclenchement et dans son évolution... Il ne s'agit pas d'un cas particulier : **d'autres maladies, neurologiques ou non, restent tout aussi mystérieuses** : la polyarthrite rhumatoïde, la maladie de Crohn, le lupus érythémateux, la maladie de Parkinson, la démence d'Alzheimer, les cancers, particulièrement du cerveau...

On pourrait donc estimer que depuis la première description clinique de la maladie, il y a un peu plus d'un siècle maintenant, les progrès ont été insignifiants, voire nuls. Il n'en est rien, cependant. **Nos connaissances des mécanismes impliqués dans la S.P. ont fortement progressé ces dernières 20 années** et il faut reconnaître que ces progrès ont été essentiellement liés à ceux de l'immunologie et, plus récemment, à ceux de l'imagerie médicale, grâce à la résonance magnétique nucléaire.

A l'heure actuelle, **nous ignorons toujours si la S.P. est réellement une "maladie auto-immunitaire", si donc elle est due à une auto-agression**, par les cellules immunitaires de l'organisme, de certains composants du cerveau, et particulièrement de la myéline et des cellules productrices de celle-ci, les oligodendrocytes. La reconnaissance du caractère auto-immunitaire de la maladie implique nécessairement la découverte d'une "cible", d'un "auto-antigène" spécifique de la S.P., contre lequel seraient dirigés des anticorps ou contre lequel seraient "sensibilisées" des cellules immunitaires (lymphocytes ou macrophages, c'est à dire des cellules capables de tuer et/ou de digérer d'autres cellules-cibles ou des membranes

comme la myéline). **Un tel auto-antigène n'a jamais été identifié, ce qui ne signifie pas qu'il n'existe pas et que l'hypothèse auto-immunitaire soit fautive; l'auto-antigène éventuel peut n'être qu'un fragment de protéine (un "peptide") ou qu'une combinaison spéciale de lipides et de polysaccharides et pourrait ne pas être reconnu par un anticorps, mais uniquement par un tout petit nombre de lymphocytes.**

Par contre, il est certain que **la S.P. s'accompagne d'anomalies immunitaires importantes**, aussi bien au niveau du tissu cérébral et particulièrement au niveau des plaques proprement dites, que dans le liquide céphalo-rachidien (LCR) et au niveau des cellules immunitaires circulant dans le sang. Même si elles ne sont pas initiatrices de la maladie (ce qui n'est ni démontré ni exclu), **ces anomalies immunitaires pourraient bien être responsables de la persistance du processus pathologique, des aggravations secondaires et de l'échec des mécanismes réparateurs.**

C'est certainement dans la connaissance des mécanismes de formation de la plaque que nos progrès ont été les plus importants, même si l'élément initiateur nous échappe toujours. Une plaque commence toujours autour d'une petite veine (appelée "veinule"), dont la perméabilité des parois est augmentée par des mécanismes encore inconnus. Les lymphocytes sanguins traversent cette paroi, s'accumulent autour de la veine, puis s'étendent en profondeur dans la substance blanche du tissu nerveux, qui est formé par un réseau dense de gaine de myéline. On distingue deux grands types de lymphocytes, les lymphocytes B qui donneront naissance

à des cellules fabriquant des anticorps et les lymphocytes T, eux-mêmes subdivisés en plusieurs populations: "auxiliaires", "inducteurs", "cytotoxiques", "suppresseurs". Tous sont présents dans la plaque, mais ce sont surtout les lymphocytes inducteurs et auxiliaires qui infiltrent le tissu nerveux. Ils sont dans un état d'activation comme le prouve la présence de protéines particulières à la surface de leur membrane externe. Ils secrètent des petites molécules induisant et prolongeant cet état d'activation, comme l'interleukine-2 et l'interféron-gamma.

Le cerveau d'un patient atteint de S.P. pourrait contenir jusqu'à 500 millions de lymphocytes, pratiquement 500 fois plus que dans des conditions normales et cette population lymphocytaire deviendra "résidente" et persistera dans le tissu nerveux, même en cas de rémission clinique. Les monocytes sanguins traversent de même les parois des veinules au stade initial de la formation d'une plaque; ils sont eux aussi "activés" et se transforment en macrophages capables de détruire et de phagocyter une membrane comme la myéline, soit par contact direct, éventuellement avec l'aide d'un anticorps anti-myéline, soit en libérant des enzymes toxiques induisant une destruction de la myéline. Toutes ces cellules activées ont tendance à s'accumuler à la périphérie de la plaque constituée et sont à l'origine de son extension centrifuge.

Les mécanismes suppresseurs qui permettraient d'inactiver ces cellules immunitaires semblent être déficients au niveau de la lésion. Par ailleurs, autour de plaques relativement inactives, on peut observer des gaines de myéline anormalement minces, qui témoignent d'un processus de réparation et de régénération, insuffisant et limité. **Ceci prouve cependant qu'il existe des possibilités de re-myélinisation intrinsèque au tissu nerveux, qu'il faudrait pouvoir protéger et stimuler.**

Nos recherches en cours et celles envisagées pour les prochains mois **sont centrées sur les perturbations immunitaires** brièvement décrites ci-dessus:

Depuis deux ans environ, **nous étudions systématiquement les lymphocytes du sang chez les patients atteints de S.P.**, grâce à des techniques de double marquage par immunofluorescence des membranes de ces cellules et comptage automatisé des cellules positives ou négatives.

Le nombre de patients ayant accepté de participer à l'étude s'élève actuellement à plus de 200, avec des prélèvements le plus souvent multiples. Les résultats intermédiaires actuels (juillet 1990) révèlent la présence d'un nombre anormalement élevé de lymphocytes sanguins activés, significativement différent de la population contrôle. Or, il semble bien que seuls les lymphocytes activés et non des cellules au repos, puissent traverser la barrière sang-cerveau représentée par la paroi des veinules au niveau des plaques. L'activation de ces cellules précède donc l'invasion du tissu nerveux, même si elle s'y perpétue. De même, le nombre de lymphocytes "naïfs", non-activés, parce que n'ayant jamais été en présence de leurs antigènes spécifiques, est diminué chez les patients S.P.. Ces anomalies sont plus marquées chez les personnes les plus handicapées et aussi chez les patients dont la maladie évolue progressivement sans poussées et rémissions. L'effet des traitements immunosuppresseurs sur ces perturbations fait l'objet d'une étude simultanée.

Le but d'un tel travail est d'essayer de définir le plus précisément possible les caractéristiques du groupe des lymphocytes activés, pour mieux comprendre ce qui est responsable de leur activation anormale et tenter de la bloquer.

Le rôle des monocytes, qui envahissent eux-aussi le système nerveux dans la S.P., a été jusqu'à présent assez négligé. Notre but est de les étudier en les mettant en culture, en les stimulant par différentes substances et de détecter ensuite la synthèse éventuelle de facteurs capables de déclencher une agression auto-immunitaire éventuelle.



SANDOZ RESEARCH

STUYCK



NV SANDOZ SA • HAACHTSESTEENWEG 226 CHAUSSEE DE HAECHT • BRUSSEL 1030 BRUXELLES

Enfin, nos études porteront, **avec l'appui financier de la Ligue de la S.P., Communauté Française**, sur des fragments d'anticorps synthétisés dans le système nerveux par les lymphocytes B. La signification de ces fragments reste inconnue, mais nos premiers résultats montrent que leur présence est très fréquente, jusque dans 92 % des échantillons provenant de patients S.P.. Leur détection pourrait donc avoir un intérêt diagnostique et constituer une preuve fiable d'une réaction immunitaire chronique dans le tissu cérébral.

C.J.M. Syndic

NE JOUEZ PAS
AVEC VOTRE DOS.

latoflex

L'INVENTEUR DU SOMMIER À LATTES

MARKET

The advertisement features a black and white photograph of a hand holding a mattress spring. The text 'NE JOUEZ PAS AVEC VOTRE DOS.' is prominently displayed at the top. The brand name 'latoflex' is written in a stylized font, and the tagline 'L'INVENTEUR DU SOMMIER À LATTES' is at the bottom. A small 'MARKET' logo is visible in the bottom right corner.

CONTINUEZ avec le BOOSTER...



Le fait que vous marchez difficilement, n'implique pas nécessairement que vous ne puissiez plus sortir indépendamment.

Avec le "booster" vous pourrez continuer à sortir... indépendamment des autres.

Quelques spécifications techniques:

- ★ Rayon d'action 35 km
- ★ Eclairage/dispositif clignoteurs.
- ★ Trois systèmes de freinage.
- ★ Siège et dossier réglable
- ★ Franchisement des obstacles jusqu'à 15 cm
- ★ Pour le transport le booster se démonte en cinq parties (sans outils)



rue Thieffrystraat, 72A
BRUXELLES 1030 BRUSSEL
TEL. (02) 215.01.98

Je désire recevoir une documentation GRATUITE sur "BOOSTER" sans engagement

Nom:

Adres:

Commune: Code:

Tel:

*Par sympathie
Uit sympathie*

DE KEYN PAINTS SADOLIN

MÄDER BENELUX S.A.

GROOT-BIJGAARDENSTRAAT 147
B-1610 SINT-PIETERS-LEEUV

Tel. (02) 371.15.11

Echos de la journée d'information sur le Stress à Hannut en juin

Voici à l'adresse des absents comment s'est déroulée la journée sur le stress. Arrivée à Hannut en début de matinée et accueil des participants (Véronique était évidemment à la porte pour nous réclamer ses sous. Je dois dire pour sa défense, que les 300 Frs qu'elle nous demandait était une somme dérisoire vu le programme de la journée et le buffet froid de midi).

Une assistante sociale de Liège (Michèle) nous présente le programme de la journée.

Le matin: chacun des trois animateurs nous proposera un bref aperçu de la méthode qu'il préconise pour combattre ou vivre avec le stress. Ensuite, nous pouvons choisir d'expérimenter l'une des trois méthodes.

Je ne sais par où commencer! Faut-il d'abord tirer un grand coup de chapeau aux assistantes sociales qui ont orchestré cette symphonie de main de maestro? ou louer le choix des animatrices et de l'animateur des ateliers ou remercier ces derniers pour leurs prestations si intéressantes à moins qu'il ne faille vanter le repas froid, copieux et délicieux, présenté avec tant d'art?

Je crois que la conjugaison de tout cela, jointe à la chaleur de l'accueil ont fait de cette journée une réussite totale.



L'après-midi: nous nous répartissons de nouveau en ateliers (yoga, eutonie etc...).

Encore une fois et comme l'année passée, lors de la journée à Oteppe, je lance un appel à tous: participez à ce genre d'activité, cela fait un bien fou de rencontrer des gens et de réaliser que d'autres vivent ce que nous vivons. De cette prise de conscience s'ensuit un dialogue très enrichissant.

Un grand merci à tous les assistants sociaux présents, j'espère que ce genre de journée se déroulera plus régulièrement.

Patrick Grossmann

Mais commençons par le début. Les sourires de Solange, Hélène, Michèle Véronique et Henri mettent tout de suite les arrivants dans l'ambiance de paix et de chaleur qu'il (elles) ont assignée à cette rencontre. Malgré les retards qui peuvent parfois décourager; nous étions 10 à 9h 30, heure théorique du couper de ruban traditionnel de toute inauguration... Mais le café (et même le thé, quelle délicate attention!) et les biscuits ont tôt fait d'attirer les participants qui se sont finalement réunis à 10h. Nous devons être 35 personnes.

Echos de la journée d'information sur le Stress à Hannut en juin

Michèle présente Mme Delcour, Mr Istace, et Mme Tempelhof qui allaient animer les ateliers respectifs de relaxation par Programmation Neuro-Linguistique (PNL), Eutonie et Yoga. Puis chacun explique son domaine et les incidences bénéfiques de celui-ci sur la vie du S.P.. On se scinde en 3 groupes, chacun choisissant l'atelier qui l'intéresse. On pouvait participer à 2 des 3, le deuxième se passant l'après-midi.

Arlette et moi avons choisi l'Eutonie puisque nous connaissions déjà le yoga et participions à des séances organisées par la Ligue à Bruxelles et Rixensart. D'emblée, Mr Istace met son auditoire à l'aise et lui explique ce qu'est l'Eutonie.

Le mot Eutonie du grec "eu" = harmonie et "tonos" = tension, désigne un état dans lequel tout mouvement est effectué avec un minimum d'énergie et un maximum d'efficacité.

Par l'eutonie, on peut découvrir ses capacités et ses difficultés tant physiques que psychiques. On apprend à être à l'écoute de soi-même par la connaissance de son moi; on apprend à se connaître, à se reconnaître, à réagir suivant les moments du jour.

On joue par l'intermédiaire de balles de tennis, de marrons, de barres à faire revivre son corps, à le sentir et à le détendre. On ne peut apprivoiser que ce que l'on connaît. On fera de son corps un ami, on libérera son corps des tensions et, par là même, on libérera son esprit.

La différence entre yoga et eutonie réside dans le fait que dans le yoga on chasse les tensions par l'intérieur alors que dans l'eutonie, on sup-

prime les tensions mais on rééquilibre aussi le tonus musculaire.

Après le repas, animé et joyeux, on reprend le travail. Nous allons au groupe P.N.L. dirigé par Nicole Delcour. Quelle atmosphère de sérénité et de chaleur dans ce coin du Hall Omnisports! Le sourire paisible de notre animatrice met tout de suite en confiance. Mais quand on l'écoute parler de sa voix douce et tranquille, bien que passionnée, on reste subjugué. On est en paix avec soi-même rien que d'être là.

Sa méthode consiste à trouver en soi, par la pensée et les images positives, les moyens d'éliminer le stress, de le maîtriser. Même les rêves ont une force créatrice. Il faut se mettre dans les bonnes dispositions lorsque l'on affronte une nouvelle situation. Pour cela, il faut se préparer mentalement, arriver au bien-être par auto-suggestion.

Mais ce qui est surtout formidable avec Nicole Delcour, c'est le fait qu'elle encourage, stimule même, l'expression orale. Nous avons ainsi pu nous exprimer chacun à notre tour. Cela a permis à l'une de nous, fort perturbée de laisser libre cours à sa révolte et à ses larmes. Cela a permis à d'autres de l'encourager et de la soutenir. A la fin de la rencontre, elle était bien soulagée, débarrassée du stress qui l'angoissait.

Nous étions si bien absorbés par notre dialogue que personne ne voulait quitter, qu'il a fallu que Michèle nous rappelle trois fois à l'ordre pour que nous libérions notre animatrice pour la pause-café avant le départ.

Ce fut certainement une belle journée qui a permis plusieurs rencontres porteuses de fruits, tant

VALEUR A SUIVRE.



HDM DECHY

Qui veut rouler vers le futur doit choisir une valeur sûre, une valeur refuge. Tout à la fois stable et technologiquement en avance sur son temps. En appliquant ce principe tout simple au moment d'acquérir une nouvelle voiture vous serez conduit tout droit vers un choix incontournable: la Peugeot 405.
Peugeot 405. Une valeur à suivre toute affaire cessante. A partir de 432.300 BEF.

PEUGEOT 405
L'EXPRESSION DU TALENT.



PEUGEOT. UN CONSTRUCTEUR SORT SES GRIFFES.

pour les participants que pour les absents, dans la mesure où les liens créés vont déboucher sur l'organisation de self-groupes à Bruxelles, Liège et Namur; dans la mesure aussi où les participants répercuteront sur leurs groupes le bénéfice de la journée.

Encore UN TOUT GRAND MERCI à l'équipe organisatrice pour son efficacité, sa chaleur et son sourire.

Antoine Gebara



Projet pilote: Permanence juridique ouverte aux patients des provinces de Liège et de Namur

Informer les patients et défendre leurs droits font partie des objectifs de la Ligue. Le Comité de Liège met sur pied une permanence juridique assurée par Maître Guiot, un mercredi par mois de 18h à 20h.

La première aura lieu le 24 octobre de 18h à 20h. Pour connaître les dates des suivantes, adressez-vous au Service Social de Liège qui vous répondra directement ou qui laissera un message sur le répondeur.

Le Comité de Liège



L'ENERGIE DES BELGES

Avec la sympathie du
« GROUPE VICTOIRE »

ASSURANCES ABEILLE-PAIX

i n t e r c r e a
v a n d e r s l e y e n
s p r l
architecture d'intérieur



av. des paradisiers 66
1160 bruxelles

tél.: 02/673.92.27

s p é c i a l i s t e s e n a m é n a g e m e n t s
p o u r p e r s o n n e s p r é s e n t a n t d e s
h a n d i c a p s p h y s i q u e s

faites appel aux spécialistes car contrairement à l'opinion généralement répandue des travaux réalisés avec l'aide d'un professionnel répondront à vos besoins réels, ils vous coûteront moins chers, et vous éviterez bien des tâtonnements et des erreurs d'aménagement ou d'équipement.

Nouvelles nationales

A partir de 1991, le concert de gala annuel du Comité du Brabant deviendra National. Le prochain aura lieu le **lundi 19 avril à 20h** dans la grande salle Henri Leboeuf du Palais des Beaux-Arts de Bruxelles, sous le haut patronage de S.E. l'Ambassadeur de France. Nous aurons le plaisir d'apprécier la prestation d'un duo de pianistes, les soeurs Katia et Marielle LABEQUE. Les personnes en voiturette pourront profiter de cette belle soirée: en effet, des places leur seront spécialement réservées.

Nouvelles Internationales

Le congrès international se déroulera à Dublin en octobre prochain. Soucieux de limiter les frais de ces réunions annuelles, les Présidents des Communautés proposent que la Présidente de la Ligue Nationale, la Princesse Jean de Merode soit accompagnée, chaque année par un membre des Communautés et par un représentant des patients (alternativement par des membres francophones ou néerlandophones). Cette année deux membres de la Ligue, Communauté Française, se joindront à la Présidente: Mme Katia de Radiguès, administrateur; Eve Craenhals, représentante des patients.

Mr Thomas Petzal, secrétaire général de la Fédération a invité Mr Van den Dooren, un des responsables du Lions club Belgique, à participer au congrès de Dublin afin de donner toutes les informations et explications sur le Swimmarathon qui a eu lieu, comme vous le savez, dans 51 piscines du pays, **le 11 mars dernier.**

En 1992, la Fédération Internationale fêtera son 25ème anniversaire et aimerait à cette occasion organiser un grand swimmarathon européen. Quel événement extraordinaire: des milliers et des milliers de personnes nageraient pour vaincre la Sclérose en Plaques en Europe. Belle illustration de ce qu'est, entre autres, la Plate-Forme Européenne: un lieu d'échanges d'informations et d'idées.

En bref...En bref... En bref... En bref... En bref... En bref... En bref

- * On nous annonce la création de la Ligue M.S. Est-Allemande qui, d'ici un an ou deux sera intégrée dans la Ligue Allemande actuelle (la Deutsche Multiple Sklerose Gesellschaft).
- * Le prochain congrès international S.P. aura lieu en octobre 1991 à Amsterdam avec le soutien de la Fédération Internationale.
- * La Ligue Suisse a atteint le chiffre extraordinaire de 1000 volontaires. Une de ses prochaines actions sera de sensibiliser les firmes qui emploient du personnel atteints de la S.P...

J.Hustin



BRABANT

Week-end à la mer

Notre groupe S.P. du Brabant Wallon avait décidé d'organiser un week-end à la mer. Qui pouvait démarrer le projet à part Henri Vandersmissen, assistant social ?

Le voilà donc en contact avec le Club Loisirs et Vacances pour son Centre Familia à de Haan. La date fut fixée du vendredi 20 avril au souper, au dimanche 22 avril après le repas du soir.

Vingt personnes s'étaient inscrites mais finalement nous étions 11 participants: 10 adultes et un enfant, totalisant l'âge respectable de 427 ans!!!

Malgré l'embouteillage sur l'autoroute et les retards, nous avons été très bien accueillis le vendredi soir par les gérants et le personnel du Centre. Les locaux sont tout à fait accessibles aux voitures. Nous avons soupé et, après une promenade autour du quartier par un temps doux et très agréable, nous sommes rentrés vers 22h. Les studios sont joliment aménagés et comportent tout le confort. Une bonne nuit et le samedi tout le monde est de bonne humeur et en forme pour une belle journée ensoleillée. Après le déjeuner, on va s'oxygéner avec nos voitures. Et il fait bon se faire fouetter par l'air vivifiant de la mer sous un soleil radieux. Après une halte face à l'Angleterre, nous nous promenons sur la digue, puis retour pour le dîner. Nous commençons par l'apéro de l'amitié et poursuivons par le repas, bon et copieux de la maison.

Après une sieste, nous revoilà en vadrouille pour un bon bol d'air. Certains avaient envie d'une gaufre. Nous entrons sur la terrasse disposant de places suffisantes pour notre groupe en voitures. Une fois installés, nous découvrons que là... pas de gaufres. Qu'importe, on change son

fusil d'épaule et le palais change de goûter. (hein Arlette!). Glaces, pâtisseries et autres boissons remplacent avantageusement le "caprice" du moment.

Retour pour le souper et soirée de jeu de société pour certains sous le regard attentif et... arrosé des autres. La soirée était aussi animée par un anniversaire de mariage qu'un groupe hollandais fêtait joyeusement, avec musique, danse et troupe folklorique.

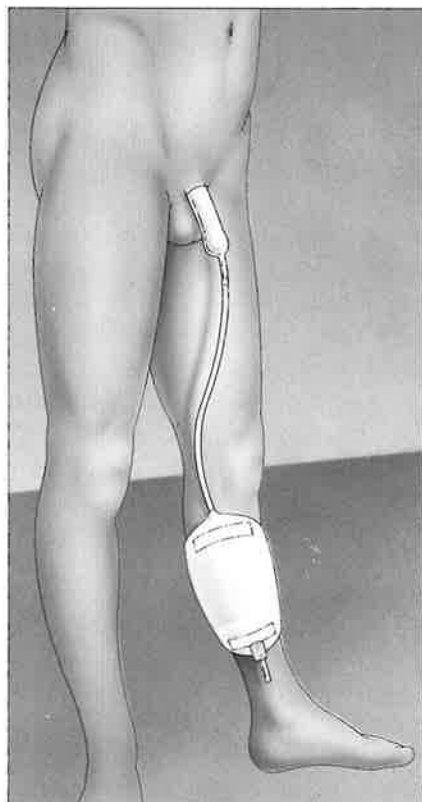
Dimanche matin, après le déjeuner, promenade, messe pour certains, magasins jusqu'au dîner et après-midi calme au soleil sur la terrasse du Centre. Retour vers 16h après des au-revoir chaleureux et une promesse de refaire un tel séjour en septembre ou octobre. L'impression générale recueillie était la satisfaction de passer deux jours sympas ensemble dans la bonne humeur, l'entente, l'amitié et l'ambiance familiale. Claude, qui était réticent au départ, croyant être une charge, s'est rendu compte que l'entraide n'était pas un vain mot, qu'elle a bien fonctionné, lui permettant de participer à ce week-end sans aucun problème. La formidable ouverture sur le monde, dit normal, a été possible grâce à l'esprit d'équipe et à la bonne humeur de chacun. Certains craignaient l'usage de la voiturette pour la première fois. Mais ce fut concluant.

A la fin du séjour, notre groupe voulait remercier Henri. Mais n'ayant pas trouvé le marsipulami qui le personnifiait, (il paraît qu'il est passé de mode, le marsipulami, pas Henri!), on s'est contenté d'un... poulet, aux pattes aussi ballantes que celles du marsipulami.

Déjà un groupe de 8 personnes se propose de passer un nouveau week-end à de Haan. Nous espérons que d'autres S.P. du Brabant se décideront à se joindre à nous pour deux ou trois jours bien sympas. Comme d'habitude, les absents ont toujours tort. Alors... A bientôt.

Arlette et Antoine Gebara

CONVEEN®

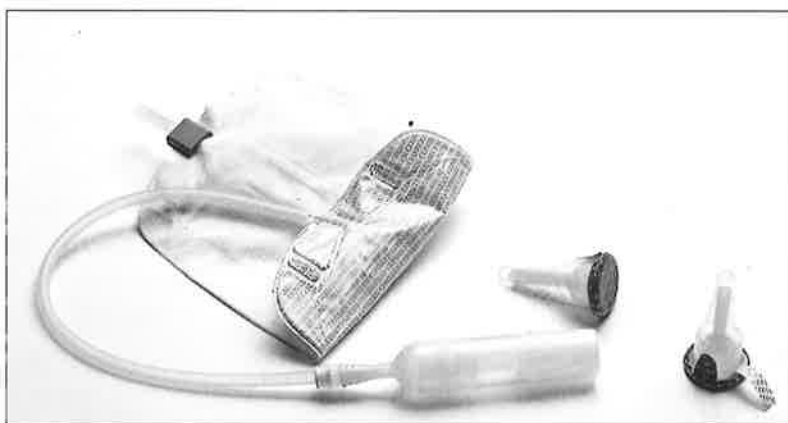


LE NOUVEL ETUI PENIEN AUTO-ADHESIF

- **Se met en place aisément**
Application avec languette de déroulement.
- **Est hygiénique**
Capsule protectrice et applicateur.
- **Permet un usage quotidien**
Pas d'irritation.
- **Est étanche.**
- **Evite tout contact avec l'urine.**
- **Est discret et confortable.**

CONVEEN®

NOUVEAU



REFERENCES	5.200	5.205	5.210
Ø mm	25	30	35
CIRCONFERENCE	80	100	107



COUPON-REPONSE à renvoyer à COLOPLAST BELGIUM
Rue Gallait 64 - 1210 Bruxelles - Tél.: 02/241.01.15

NOM: _____

ADRESSE: _____ TEL.: _____

DESIRE: - une documentation CONVEEN 1 pc.

- un échantillon CONVEEN 1 pc. Ø25 mm - Ø30 mm - Ø35 mm

- la visite d'un représentant



LIEGE

Journée à Bruparck

C'était un beau samedi du mois de mai, le 19 précisément. Après des retrouvailles rendues un peu... laborieuses par la fermeture inopinée du parking prévu, et ce pour cause de match de football, nous voilà tous attablés au restaurant "Le Pirate", situé au coeur du Village: une cinquantaine de participants, affiliés, accompagnants et les toujours dévoués membres de l'Ordre de Malte. Il nous fut servi un bon repas dans un cadre et une ambiance très sympathique.

Mais déjà deux heures de l'après-midi sonne et la petite troupe gagne la salle IMAX à Kinépolis pour suivre sur un écran géant l'époustouflant film "Le Grand Canyon"... comme si vous y étiez... avec des gros plans d'une rare beauté, avec des frissons garantis lors de la descente des rapides du Colorado, le tout ponctué par les décibels venant marteler nos oreilles. Spectacle total assuré.

Après cela, point culminant de cette belle journée: visite de la Mini- Europe. Dans un parc magnifique et joliment fleuri, pourvu de nombreux plans d'eau où évoluent bateaux de toutes sortes, on peut admirer au fil d'un circuit bien ordonné, près d'une centaine de maquettes (le tout à l'échelle 1/25e) des monuments et édifices les plus représentatifs des 12 pays européens. On reste confondu devant la précision de ces réalisations où le moindre détail nous est restitué. De plus, tout a été conçu pour résister aux intempéries par l'usage de matériaux appropriés et même les bâtiments sont peints aux couleurs originelles. Voilà une promenade qui a réjoui les participants. Peut-être après celle-ci se sentiront-ils un peu plus européens?

Après une dernière restauration à la cafétéria de la Mini-Europe, on se sépara satisfaits de cette journée à Bruparck.

Le Comité De Liège

HAINAUT

Les vacances en Alsace du 26 mai au 1^{er} juin.

On n'y croyait presque plus à ces vacances du Hainaut, après l'impossibilité momentanée à retourner en Savoie, à Marcinelle-en-Montagne. C'est alors qu'un vent favorable a fait connaître à Mr de Meulemeester l'existence d'une maison en Alsace, susceptible d'accueillir des patients. Partis en éclaireurs, nos 2 émissaires -dont on ne dira jamais assez l'esprit d'initiative- ramenèrent des réponses positives à toutes nos interrogations.

En un tour de main, l'affaire fut conclue avec l'autocariste et avec la Maison St Gérard à Hagueneau (30 km au nord de Strasbourg), ancien couvent transformé en hôtellerie.

En Hainaut, trouver des candidats au voyage ne pose généralement pas de problème et c'est un car complet -47 personnes- plus une remorque et une voiture particulière qui ont pris la route pour un voyage sans histoire - malgré une crevaison à Luxembourg -avec une arrivée dans la plus totale cordialité. Pour les statisticiens, le convoi comprenait :

- 23 patients dont 21 en voiturette
- 14 membres de la famille ou amis
- 11 infirmières, soigneuses, aidants ou aidantes, bénévoles et notre chauffeur Raymond toujours dévoué.

Parmi eux, des jeunes et... des moins jeunes, des anciens et des nouveaux, vite entourés et intégrés dans un groupe dont le moral était au beau fixe.

Le parfait service d'hôtellerie -chambres confortables et bien équipées, table soignée- y a été pour beaucoup. Le talent d'animateur de quelques-uns, dont Mme Hachez a fait le reste.

Plusieurs excursions et attractions avaient été prévues avec la collaboration éclairée des responsables de la Maison St Gérard :

- Forêt d'Hagueneau et villages typiques du Nord de l'Alsace

- Strasbourg : la cathédrale et la promenade en bateau sur l'Ill
- Mont St Odile, haut lieu spirituel de l'Alsace
- Hagueneau piétonnier, visite d'une poterie et dîner pittoresque dans un village près d'Hagueneau.

Ensemble, nous avons commémoré aussi le 50^{me} anniversaire du 28 mai 1940, journée de deuil de l'armée belge et nous avons fêté nos anciens combattants du groupe, dont 3 ont connu 5 années de captivité et auxquels il convenait d'associer Mme Verdy, une de nos infirmières bénévoles, veuve d'un prisonnier.

S'il revient à nos vacanciers de dire eux-mêmes ce qu'ils ont pensé de leur séjour, il appartient aux organisateurs de remercier la Maison St Gérard et spécialement le Frère Michel, omniprésent. Et surtout, nous n'oublierons pas dans

notre remerciement notre personnel d'accompagnement, dévoué et efficace, ni nos sponsors habituels -Comité de Charleroi et Rotary de Charleroi sud- dont la généreuse contribution financière rend possible de telles vacances à des conditions particulièrement intéressantes.

Une grande première!

Le voyage en train au zoo d'Anvers, au départ de Charleroi, le 9 août.

L'idée en avait germé au cours des réunions périodiques de Binche, fortement encouragée par des patients du Centre suivis bientôt par des habitués des réunions de Charleroi.

Pour rendre possible ce que plusieurs considéraient comme une utopie, il a fallu la foi et le dévouement compétent de Roger De Meulemeester, aidé de son épouse. Véritable Deus Ex

La liberté dans votre maison

Les escaliers vous rebutent?
Ne vous découragez pas.

Essayez vous-même un **Silver** ou un **Golden Rail**.

Ils prennent peu de place et nos techniciens vous les installent en quelques heures sans difficultés.

Vous monterez et descendrez facilement et en sécurité. Des milliers de personnes ont oublié le problème des escaliers. Adaptables à tous types d'escaliers.

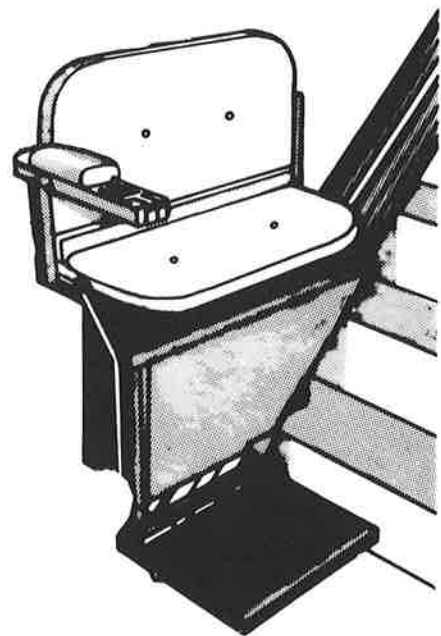


Détachez ce coupon-réponse ou téléphonez au **(02) 366.06.08**
Je désire être documenté sur vos Silver & Golden Rail.

NOM

ADRESSE

Renvoyez ce coupon à Forsid Benelux s.a. - Parc Industriel 13 - 1430 Braine-le-Château



FORSID

Machina de l'opération, Roger a mené à bien les nombreuses démarches avec la S.N.C.B. de Charleroi et d'Anvers et avec le Zoo, recherchant avec eux les itinéraires d'accès aux quais les plus aisés ou négociant des prix "très calculés". La fortune sourit aux audacieux et environ 40 personnes dont 15 patients en voiturette se sont embarqués le 9 août au matin sur les quais de Charleroi. Parmi eux, des patients de Charleroi, de la Thudinie, du Centre et même de Mons.

Partout, la S.N.C.B. a collaboré avec gentillesse et efficacité, tant à Charleroi qu'à Anvers: itinéraires appropriés, rampes d'accès au train, personnel pour aider à l'embarquement et au débarquement et même, présence pendant toute la durée du voyage d'un délégué commercial. Journée parfaite, agrémentée d'une température estivale mais non caniculaire, où chacun à sa guise a circulé comme il l'entendait parmi les fleurs et les animaux du Zoo.

Mme Geets, dans sa lettre, nous fait part de son émerveillement: "Journée émaillée d'éclats de rires... Partout les fleurs embaument; mais des enclos réservés à certains quadrupèdes embaument aussi! Qu'ils sont beaux, nos frères dits "inférieurs": une maman guenon promène son petit sur le dos, une maman phoque se repose pendant que sa progéniture s'ébat dans l'eau.

Les girafes se mesurent avec les arbres, complexe d'infériorité? Les ours cherchent la fraîcheur; ils ne sont pas mal léchés comme on le dit. A l'heure du repas, les serveuses bien gentilles, nous apportent nos plateaux. Après la polka des mandibules, une autre polka, bien plus élégante, c'est celle de l'autruche; un regard doux nous suit: c'est celui de la vigogne. Des pingouins font admirer leurs habits de soirée, les flamands roses restent perchés sur une patte: c'est de la provocation..."

Pour beaucoup, la difficulté des voyages en train a été démystifiée et c'est là un résultat important de cette première. A la journée de Ghlin, le 29 septembre, une partie des exposés est d'ailleurs réservée aux transports en commun car nous n'en resterons pas là.



*Une partie des participants
au voyage en train à Anvers.
Photo Nouvelle Gazette.*

Activités annoncées

Le comité S.P. de Charleroi met sur pied en octobre une excursion en car dans le Brabant wallon avec un goûter à Villers-la-Ville, le tout offert gracieusement. Des invitations sont envoyées mais ceux qui n'ont pas été contactés peuvent encore s'inscrire en téléphonant à l'un des numéros suivants: 071/51.63.21 ou 071/43.31.83 Départ du parking des ACEC, Av Pastur à Marcinelle-Villette.

Au moment où paraîtront ces lignes, la journée S.P. aura eu lieu à Glin à L'I.P.E.S. où se trouve d'ailleurs le bureau du délégué du groupe Logement de la Ligue et celui de l'assistante sociale pour Mons Borinage et l'ouest de la province. Nous en reparlerons dans le numéro de la Clef de décembre.

Avec

la

sympathie

de la



Générale de Banque

Adresses à retenir

Le Comité du Hainaut dispose actuellement de 2 assistantes sociales à mi- temps chacune. Elles sont à votre disposition pour vos problèmes et vos démarches. Tous ensemble, nous les accueillerons avec sympathie et nous leur souhaitons long et fructueux travail dans notre province. On trouvera leur adresse et Nde téléphone à l'avant dernière page de ce bulletin mais on peut continuer également à s'adresser au

071/51.63.21 (Mr Mayence) pour tous renseignements.

Remerciements aux clubs Rotary de Thuin-Thudinie et de la Louvière.

Comprenant l'utilité de notre action, ces 2 clubs ont généreusement alimenté notre compte du Comité Provincial. Qu'ils en soient remerciés très cordialement.

Pour le Comité J. Mayence

Fêtes du Roi 1990-1991

Parmi toutes les fêtes qui seront organisées au cours de cette période, une manifestation particulière aura lieu à l'occasion des 30 ans de mariage des Souverains.

Hommage à la Reine, 30 ans d'écoute''

Cette fête sera entièrement animée par le secteur social de notre pays (famille, 3ème âge, handicap, jeunesse, pauvreté, immigration, santé mentale) qui rendra ainsi hommage à la Reine pour l'écoute et la générosité dont elle a fait preuve pendant toutes ces années.

Elle se déroulera le **samedi 15 décembre 1990, dans les Palais du Heysel à Bruxelles**. L'entrée sera gratuite. Tous les lieux seront entièrement accessibles, un large encadrement de bénévoles

de la Croix-Rouge et un service A.V.J. sont prévus sur place. Le programme définitif n'est pas encore connu mais de nombreuses animations, activités sportives, théâtre, cirque, danses folkloriques, concerts, ateliers créatifs... auront lieu matin et après-midi. Et les estomacs peuvent déjà être rassurés: un Palais entier sera consacré à la restauration et fonctionnera toute la journée à des prix démocratiques, chaque province présentant des spécialités de sa région!

Toute personne désirant participer à cette manifestation sera la bienvenue, soit en s'y rendant par ses propres moyens, soit en se joignant à un groupe. Pour les personnes moins valides, l'accès s'effectuera par l'entrée principale du PATIO. Les Chemins de Fer feront un tarif spécial au départ de toute gare belge: aller-retour à 240 Frs. D'autres informations seront ultérieurement diffusées dans la presse.

La Ligue S.P., Communauté Française et la M.S. Liga s'associeront à cette grande fête.

Vous désirez vous joindre à cet "Hommage à la Reine"? Contacter la permanence de votre Service Social ou le secrétariat de la Ligue, Communauté Française au 02/733.17.95 (le matin, Eve Craenhals).

Réponse au fureteur...

Petite chronique de vacances...
ou quand l'herbe est vraiment plus verte
dans le pré du voisin...



Jeudi 21 heures... Le soleil couchant éclaire le paysage de sa lumière particulière lorsque nous arrivons à Heidelberg. Nous nous laissons emporter par le charme de ce paysage lorsque tout-à-coup, à l'entrée de la ville, notre attention est attirée par un auto-stoppeur d'un genre un peu "particulier": un jeune gars de plus ou moins 25 ans... en voiturette!

Impossible de le "caser" au milieu des enfants, tentes et bagages! Force nous est donc de le laisser au bord de la route à attendre l'automobiliste complaisant (ce qui n'a pas dû tarder puisque notre auto stoppeur a disparu lorsque nous repassons une demi-heure plus tard). Mais nous ne sommes pas au bout de nos surprises. Un peu plus loin, nous croisons un bus des lignes régulières. Il porte à l'avant, bien évidence, le sigle "handicapé". Nous avons l'impression de rêver tout éveillés: sommes-nous dans un autre monde, à quelques centaines de kilomètres à peine de Bruxelles? Heidelberg nous laissera en tous cas une impression de total dépaysement et d'émerveillement; non seulement sur les plans esthétique et culturel mais également sur le plan humain. Un lieu privilégié où l'inhabituel ne fait pas exception, où la différence devient habitude.

Pour les amateurs, sachez encore que le centre est exclusivement réservé aux piétons et qu'on y croise en quelques heures plus de voiturettes qu'en un an à Bruxelles. Sachez aussi que les cabines téléphoniques, certains W.C publics ainsi que la plupart des églises ou monuments sont accessibles aux voiturettes, oui, oui!

Et pour ceux qui sont astreints à suivre un régime alimentaire: imaginez une artère commerçante à petites terrasses accueillantes et un glacier qui propose, 2 jours par semaine, de la glace pour diabétiques! Sans compter l'éventail impressionnant des produits pour régimes proposés par les nombreux magasins.

Comme quoi, il est important d'aller voir ailleurs: les voyages ne forment pas que la jeunesse! On peut y faire le plein d'idées neuves et d'expériences. Car pourquoi ce qui est possible ailleurs ne le serait pas aussi chez nous?

Berthe Severain

ERRATUM:

Une erreur s'est glissée dans le numéro de Juin page 19

«à propos des voiturettes»

Il fallait lire: Touring-Secours
vous accorde une réduction de
500 F et non de **1.500 F!**

Le Fureteur

Connaissez-vous le "club magnétique" ?

C'est une association qui permet à toute personne possédant un enregistreur à cassette de se distraire et d'avoir des contacts nationaux et internationaux. Ce club existe depuis 1960 et est reconnu par différents Ministères. **Ses activités et services :**

- Des contacts individuels :
chaque membre a la possibilité de correspondre par message sonore avec le(s) membre(s) de son choix.
- Des contacts collectifs :
correspondre avec 3 à 5 personnes permettant d'ouvrir des débats, de faire des jeux...
- Des journaux sonores :
rédigés par le comité du club et traitant divers sujets (reportages, voyages...)
- La sonothèque :
Le club a enregistré pour vous des cassettes de musique opérettes, jazz...)
de lecture (romans, histoires, sciences)
de théâtre...

— Lecture à la demande :

Le club enregistre des livres que vous désirez entendre

— Scrabble :

Débutants ou initiés peuvent jouer au scrabble par cassette sonore

L'affiliation au Club s'élève à 250 Frs par an. Il suffit d'y envoyer une cassette où figurent :

- vos noms et prénom (en épelant)
- votre date de naissance
- votre adresse complète (en épelant)
- votre profession éventuelle
- la marque de votre appareil

Le versement de l'affiliation s'effectue uniquement par CCP au 000-0266722-69 Club Magnetic A.S.B.L., Av Ch Plantin, 21. 1340 Ottignies.

Le Service Contact du Club est à votre disposition pour vous conseiller et répondre à vos questions. Adressez-vous au Club Magnetic, BP 19 1340 Ottignies ou à défaut au Service Social du Brabant.

H. Vandersmissen

Pensées sur la volonté

*J*l n'existe aucun moyen technique pour mesurer la volonté de l'homme, et, pourtant cette volonté existe et est à la portée de chacun. Certains hommes vont l'employer et d'autres ne l'employeront guère. Plusieurs, bien portants, ou malades verront cette volonté s'atrophier et même disparaître totalement par manque d'utilisation.

Par contre, les hommes qui s'en serviront, verront cette volonté progresser jusqu'à devenir extraordinairement puissante.

La valeur de l'homme ne se mesure pas à la parfaite santé de son corps, elle se mesure à son dynamisme et à sa volonté d'être "mieux homme". Qui s'efforce de vivre "mieux en homme" en employant cette volonté mérite

davantage le respect que celui qui, en parfaite santé physique, se laisse vivre dans la médiocrité. A celui qui veut employer cette volonté, je puis lui assurer que cet effort là sera bénéfique.

S'il est recommencé tous les jours et à chaque instant, il deviendra comme un tremplin vers une vie de mieux en mieux remplie.

Il y a un effort qui sauve l'homme : celui d'appartenir au monde des malades et d'employer sa volonté afin de rester en contact, dans la mesure du possible, avec le monde tout court.

Et ceci, afin de rendre la vie meilleure pour les autres et pour soi-même.

J. Rampart

MR Rampart atteint de S.P., vient de fêter ses 80 ans, le 7juin...

Ascom Autophon

Par sympathie



Le monde vous sourit. Sortir avec des amis, faire des emplettes, aller au restaurant ... Regagner votre liberté. AMIGO peut vous y aider.

Autfois il y avait le petit tricycle Amigo, mais aujourd'hui AMIGO vous propose de différentes marques: depuis les chaises roulantes électriques, sophistiquées, aux tricycles très maniables, des chaises roulantes manuelles de confort et des coussins spéciaux, aux chaises roulantes actives et les modèles de compétition. Une visite à notre salle d'exposition à Diegem (Zaventem), où notre personnel qualifié aimera vous informer d'une façon adéquate, vaut certainement la peine.



Fortress 655
chaise roulante
très puissante

Amigo RWD
tricycle motorisé
sur les roues arrière

Turbo
voiturette
pour enfants

Quickie Breezy
costaud et
quand même léger
ne pèse que 12 kg

Quickie GP
pour le sport et la vie
quotidienne

Coussins Jay
coussins protecteurs
anti-décubitus



Votre Mobilité, notre force!
AMIGO
MOBILITY

AMIGO Benelux
Tel. 02/720.48.20 Vuurberg 25
Fax 02/721.12.01 1920 DIEGEM

Nos produits sont vendus exclusivement par nos distributeurs
reconnus dans votre ville ou dans votre région.

Bon

pour information ou démonstration
AMIGO Benelux - Vuurberg 25 - 1920 DIEGEM

nom: _____
rue: _____
lieu: _____
n° tél: _____

information
démonstration
liste des distributeurs

Recette

Sauté de porc sauce maison au gratin

Ingrédients pour 6 personnes

6 sautés de porc 1 grosse boîte de champignons
1 pot de crème fraîche 1 boîte de coulis de tomates
100 grammes de gruyère râpé sel, poivre, 1
verre de porto ou de cognac

Faire fondre du beurre dans une casserole. Mettre les champignons, puis le coulis de tomates et la crème fraîche. Saler et poivrer. Ajouter un verre de porto ou de cognac. Laisser mijoter 15 minutes. Pendant ce temps, faire cuire les sautés de porc dans une poêle avec du beurre. Dès que la cuisson est terminée, ajouter la sauce aux



sautés, parsemer de gruyère râpé et faire gratiner le tout au four (200) pendant 15 minutes environ.

Bon appétit

F. Jaupart

«SPORTSTER»

UN PUISSANT MOYEN
DE TRANSPORT ELECTRONIQUE

Ce petit géant muni de deux batteries puissantes (sans entretien) vous emmène 60 km à 12 km/h.

Il vous assure une course sans heurts sur n'importe quelle surface: pelouse, gravier, sable et d'autres catégories de terrain.

- Une pression sur le levier de commande et c'est parti!
- Lâchez le levier de commande et le **SPORTSTER** s'arrête pile!
- Le siège peut pivoter de chaque côté et se verrouille automatiquement!
- Les accoudoirs rembourrés se relèvent vers l'arrière!

**Renseignements ou démonstrations
sur rendez-vous:**

ZANDSTRAAT 1 b - 3211 TIEL-WINGE
☎ 016/50.16.27



**Importateur - Distributeur
Fauteuils roulants**

MICHIELS



A vendre:

- **voiturette VERMEIREN**, pliante, état presque neuf. Prix à convenir.
- **voiturette VERMEIREN**, 4 petites roues. Prix à convenir. Contacter Mme Deloos au 02/215.53.78

A vendre, cause décès, **voiturette Amigo** avec lift et repose-pieds. Prix: à discuter.
Tél: 041/78.68.66 Mme Joie

J'ai 50 ans, je suis S.P., je marche et conduis toujours ma voiture, je suis végétarien dans l'âme, et j'aimerais avoir des **correspondants**. N'hésitez pas à m'appeler au 071/35.20.87 après 17h de préférence.

A vendre **voiturette AMIGO** électrique (avec son chargeur), état neuf (a servi une seule fois). Prix à convenir. Téléphoner l'après-midi à Mme Tirot au 071/81.62.26

A vendre:

- **Un fauteuil roulant électronique** pour handicapé, type UVE 904 avec phares-clignoteurs, feux de détresse, klaxon, 2 vitesses, batterie d'une autonomie de 2h, ceinture de sécurité. Toutes les commandes sont à portée de la main droite. Acheté 120.000 Frs, vendu 54.000 Frs.
- **Un fauteuil roulant mécanique** acheté 28.000 Frs, vendu 12.000 Frs.
- **Un lit clinique** avec barres de sécurité latérales, perroquet et matelas. Prix: 6.000 Frs.
- **Un lève-personne** avec sangles (Patient Lifter N 1315. Manufactured by Zimmer Orthopaedic Limited-Bridgend-Glam-GB) Capacité: 168 Kg. Prix: 15.000 Frs.

Contacter Vanden Berghe.
Tél:02/241.58.74 après 17h 30.

Je souhaiterais avoir **des contacts téléphoniques et des visites** avec des personnes atteintes de S.P. et habitant à Bruxelles. Contactez moi au 02/524.12.89, Mme Nadine Verbelen

Atteint de S.P., joyeux et optimiste, plein d'humour, souhaite **rencontrer** jeune femme S.P. pour contacts amicaux. Tél: 071/36.97.60. Mr Jean-Jacques Brabant.

Disponibles, régulièrement, **jeunes lapins nains et cobayes** (communs et de race). Participation financière symbolique de 50 Frs.
Tél: 02/660.85.09. (Bruxelles) ap 19h.



Les salles de bain

Se laver est un moment important dans la journée. Bien se laver l'est tout autant, ceci pour avoir une bonne hygiène et se sentir en forme. Aussi l'accessibilité à la salle de bain et aux différents appareils sanitaires doit être facile.

L'approche des appareils sanitaires s'effectue suivant des règles qui sont propres à chacun. Leur positionnement est donc capital.

LOGEMENT... LOGEMENT... LOGEMENT

L'accès des appareils doit être disposé de telle façon que le handicapé ait une approche directe. Il faut éviter les manoeuvres inutiles. L'espace de manoeuvre dépend du type d'approche. En général, les appareils sanitaires sont suspendus ou au moins évidés permettant, au moyen du déplacement du fauteuil roulant, le passage des pieds et des genoux.

1. Le lavabo :

- un lavabo suspendu pour que la personne en chaise roulante puisse insérer facilement ses genoux et ses pieds sous la cuvette sans être gênée.
- un miroir, qui puisse être indifféremment utilisé par une personne assise ou debout : soit être prolongé jusqu'au lavabo, soit être inclinable grâce à un dispositif de fixation spéciale.

SOUMETTEZ-NOUS TOUS VOS PROBLÈMES DE MALADE OU DE CONVALESCENT

SODIMED

S.P.R.L.

Société Distribution Médicale

RUE DE VOTTEM 4 - 4000 LIÈGE

(à 800 mètres de l'Hôpital de la Citadelle)

041/26.60.78

**FOURNITURE
ET MATÉRIEL MÉDICAL**

VENTE - LOCATION

**FAUTEUIL ROULANT
et AIDE AUX HANDICAPÉS**

Agréé de l'INAMI

MATÉRIEL D'AIDE

(voitures - literie - mobilier - barres etc...)

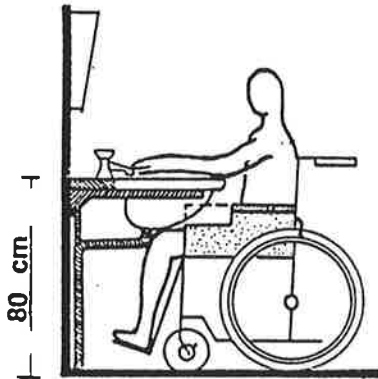
AMENAGEMENTS

(sanitaires - cuisines - monte-personnes etc...)

SERVICE PERSONNALISÉ

DEVIS GRATUIT

- une robinetterie avec mitigeur thermostatique, pour éviter les risques de brûlure en cas de diminution de la sensibilité chaud-froid, avec levier pour faciliter l'ouverture en cas de parésies au niveau des mains.



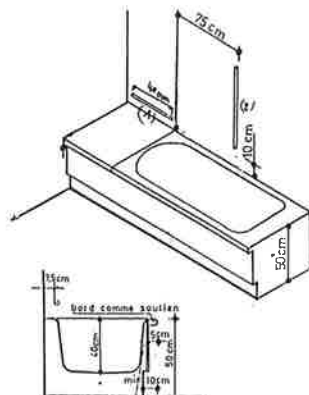
2. La baignoire :

Il est préférable que la personne handicapée puisse se glisser dans la baignoire à partir d'une position assise. En conséquence, la baignoire devra être pourvue d'une planche de baignoire soit dans le prolongement de celle-ci, soit amovible et placée sur la baignoire.

La hauteur de la baignoire ne dépassera pas 45-50 cm. En effet, cette hauteur correspond à celle du siège du fauteuil roulant. Le transfert en sera facilité. L'approche se fera de préférence latéralement. Pour faciliter les transferts, on prévoira :

- 1. Une barre horizontale le long de la planche pour se tenir lors du passage des jambes dans la baignoire et vice-versa.
- 2. Une barre sera utile pour se tirer et aider à se redresser lorsque l'on veut se rasseoir sur la planche.

Siège
douche
avec
accoudoir



3. La douche :

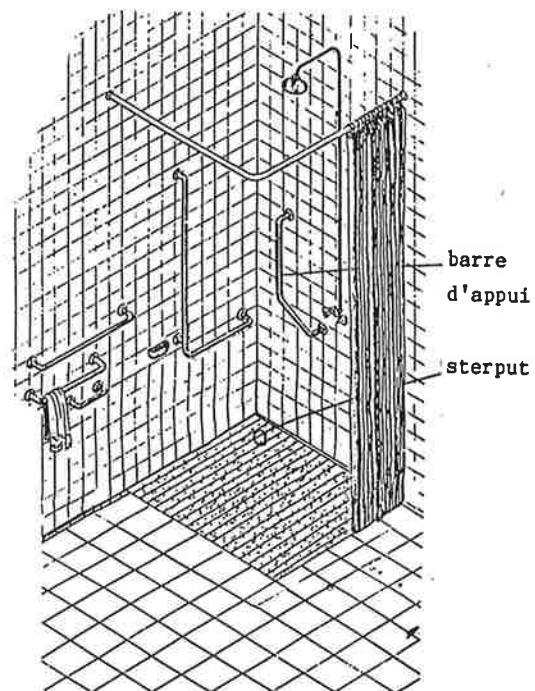
Une douche de plain-pied est fortement conseillée. Ne plus devoir lever les jambes pour entrer dans la baignoire ou dans une douche avec bac est un premier pas vers l'indépendance.

Le coin d'une pièce est indispensable :

- Un mur permet de fixer le siège
- Un mur permet de fixer la robinetterie

La fermeture de la douche se fait soit par un rideau, soit avec deux parois rigides et amovibles (ouverture en coin), ceci pour permettre une approche frontale, latérale ou oblique.

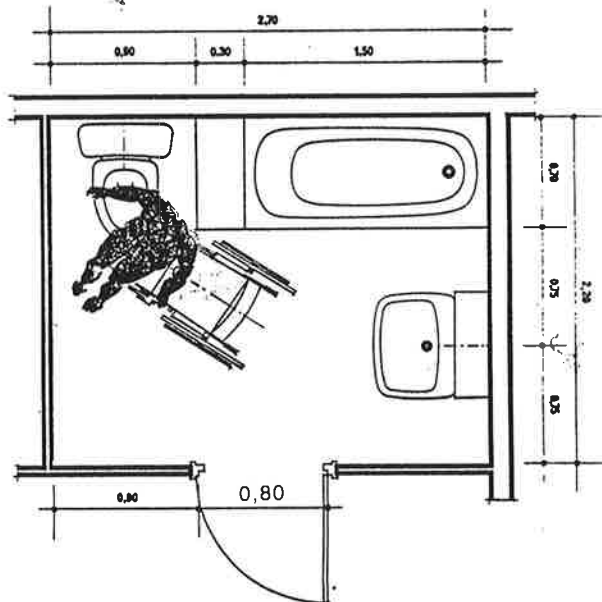
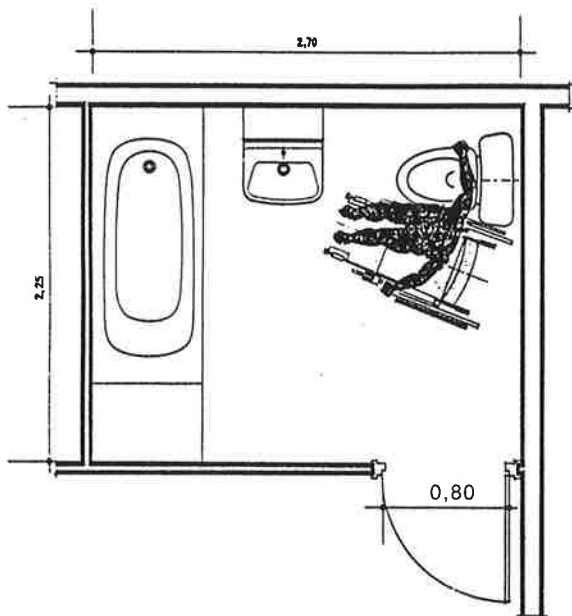
- * Un siège sera fixé au mur à la même hauteur que la siège de la voiturette.
- * La robinetterie avec mitigeur actionné par un levier pour faciliter l'ouverture et la fermeture. Des parésies aux mains rendent difficiles l'utilisation de robinet ordinaire.



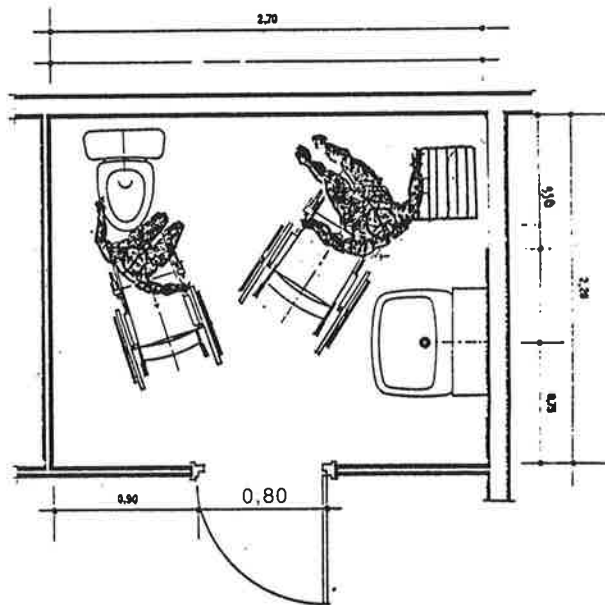
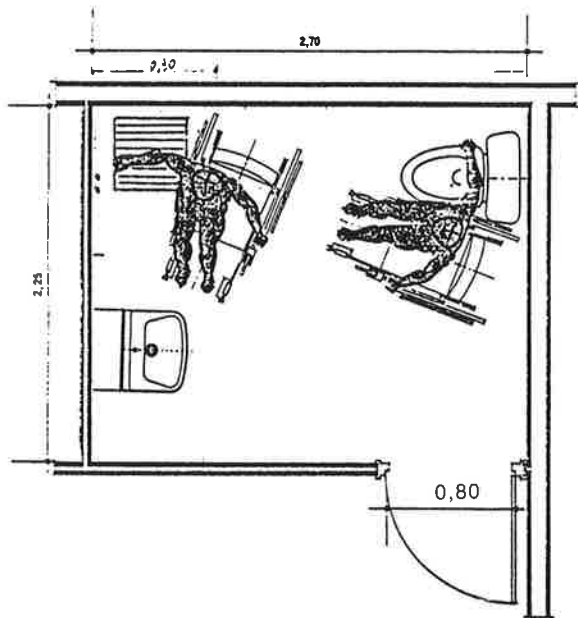
Le sol de la douche : carrelage avec une légère incurvation vers un sterput.

Remarques : si l'incurvation dans le sol n'est pas possible, il faut alors placer un bac de 3cm de haut maximum (pour un sol en plancher par exemple).

Exemple de salle de bain avec baignoire

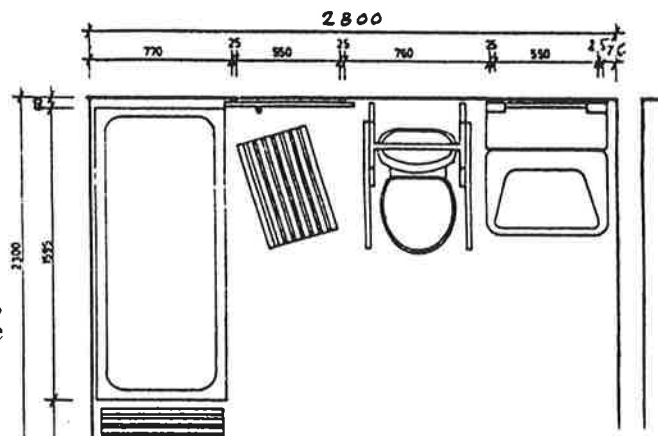


Exemple de salle de bain avec douche



Exemple de salle de bain avec douche et baignoire

Remarque: porte coulissante



Chantal Erpicum, ergothérapeute,
au Centre Neurologique de Fraitre

Ligue Belge de la Sclérose en Plaques

Communauté Française A.S.B.L.

Secrétariat général Avenue Plasky, 142 B 7. 1040 Bruxelles.
Tél: 02/733.17.95. CB 068-2033180-87

Permanences sociales:

Brabant

Permanence: mardi et vendredi
de 9h30 à 12h.
Avenue Plasky, 155. 1040 Bruxelles
Tél. 02/735.86.21.
CCP 000-0666015-13

Hainaut

- Région de Charleroi
Permanence: jeudi de 9h à 12h
Direction Générale des Affaires Sociales
Rue de la Bruyère, 157. 6001 Marcinelle
Tél: 071/43.31.83
- Région de Mons
Permanence: jeudi de 9h à 12h
Institut Provincial d'Enseignement Spécial
Rue du Temple 2 - 7410 Ghlin
Tél: 065/31.71.41 extension 238

Liège

Permanences: lundi, mardi, vendredi (9-12h)
Place Emile Dupont, 9. 4000 Liège
Tél: 041/23.04.22 - CCP.000.0041473.54

Luxembourg

Permanence: mardi de 9h à 13h
Rue des Raines, 2. 5431 Rochefort
Tél: 084/21.45.89 - CB: 267-0208969-50
4, Grand-rue. 6780 Messancy
Tél: 063/37.09.26

Namur

Permanences: lundi de 9 à 12h
jeudi de 13h 30 à 16h 30
Tél: 081/74.16.30
Rue des Bas-Prés 66
5000 Namur - Salzinnes
CB: 250-0098441-71

Groupe logement

Permanence: mardi de 9h à 12h
Tél: 081/74.16.30
Rue des Bas-Prés, 66
5000 Namur - Salzinnes

Ligue Nationale, secrétariat: Avenue Plasky 173/B.11 - 1040 Bruxelles
Tél: 02/736.16.38

Centres Hospitaliers:

Centre national de la Sclérose en Plaques
Vanheylenstraat, 16, 1910 Melsbroek
Tél: 02/751.80.30

Centre neurologique de Fraiture
4152 Fraiture
Tél: 085/51.19.61 ou 62

M.S en Revalidatie Centrum Overpelt
Boemerangstraat, 2. 3583 Overpelt
Tél: 011/64.01.21

Affiliation annuelle:

(donnant droit au périodique "La Clef")
300 Fb. A verser au compte: 068-2033180-87.
Nous remercions pour toute intervention
supérieure à ce montant.

Exonération fiscale:

La Ligue S.P. est autorisée à délivrer une
attestation fiscale pour toute somme à partir
de 1.000 Fb (Affiliation de 300 Fb non
comprise).

INDUSTRIAL PRINTING

MEULEMANS

P.O.S. & PACKAGING

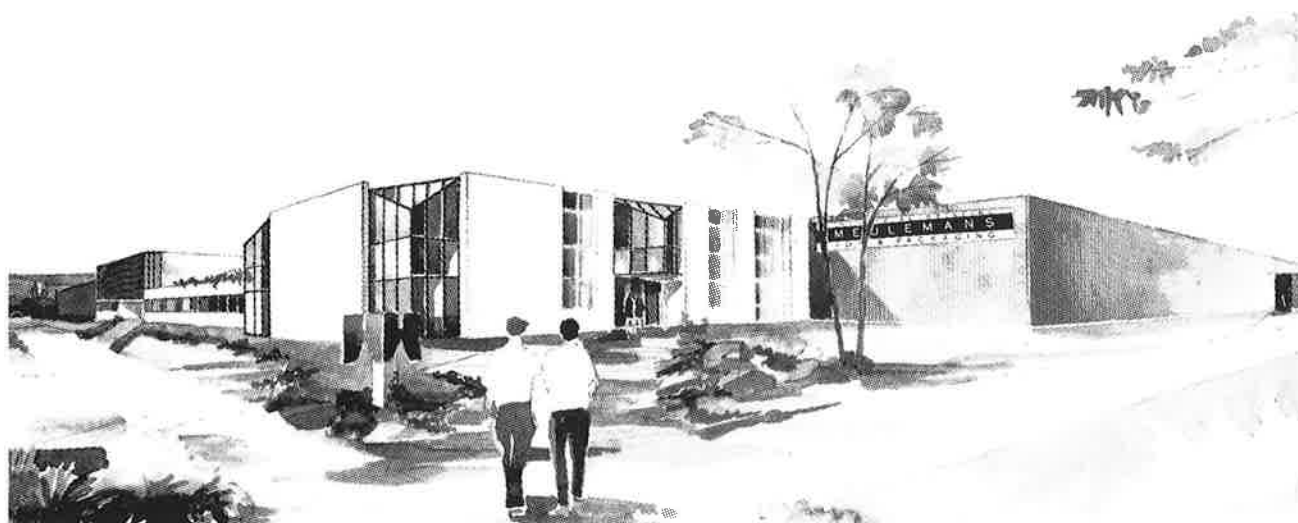
Plus de 125 collaborateurs à votre service
pour la conception et la production de:

Boîtes pliantes
Cartes blister
Pancartes et affichettes
Présentoirs de comptoir
Matériel PLV
(mobiles, shelves, chevalets)

Impression offset sur papier et carton compact

Contre-collage sur
carton compact et microcannelure ondulée

Découpe et façonnage



S.A. MEULEMANS N.V.
BD INDUSTRIEL/INDUSTRIELAAN, 115 - B - 1070 BRUXELLES/BRUSSEL
TEL: 02/526 27 11 - FAX: 02/526 27 00 - TELEX: 23909