



LOGEMENT... LOGEMENT... LOGEMENT

L'accès des appareils doit être disposé de telle façon que le handicapé ait une approche directe. Il faut éviter les manoeuvres inutiles. L'espace de manoeuvre dépend du type d'approche. En général, les appareils sanitaires sont suspendus ou au moins évidés permettant, au moyen du déplacement du fauteuil roulant, le passage des pieds et des genoux.

Les salles de bain

Se laver est un moment important dans la journée. Bien se laver l'est tout autant, ceci pour avoir une bonne hygiène et se sentir en forme. Aussi l'accessibilité à la salle de bain et aux différents appareils sanitaires doit être facile.

L'approche des appareils sanitaires s'effectue suivant des règles qui sont propres à chacun. Leur positionnement est donc capital.

1. Le lavabo :

- un lavabo suspendu pour que la personne en chaise roulante puisse insérer facilement ses genoux et ses pieds sous la cuvette sans être gênée.
- un miroir, qui puisse être indifféremment utilisé par une personne assise ou debout : soit être prolongé jusqu'au lavabo, soit être inclinable grâce à un dispositif de fixation spéciale.

SOUMETTEZ-NOUS TOUS VOS PROBLÈMES DE MALADE OU DE CONVALESCENT

SODIMED

S.P.R.L.

Société Distribution Médicale

RUE DE VOTTEM 4 - 4000 LIÈGE

(à 800 mètres de l'Hôpital de la Citadelle)

041/26.60.78

FOURNITURE
ET MATÉRIEL MÉDICAL

VENTE - LOCATION

FAUTEUIL ROULANT
et AIDE AUX HANDICAPÉS

Agréé de l'INAMI

MATÉRIEL D'AIDE

(voiturettes - literie - mobilier - barres etc...)

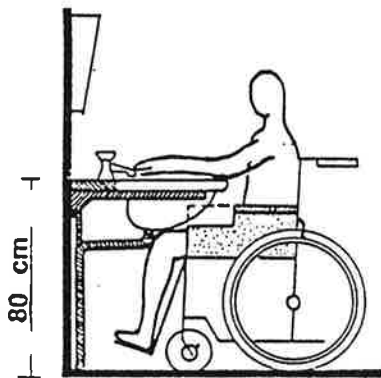
AMENAGEMENTS

(sanitaires - cuisines - monte-personnes etc...)

SERVICE PERSONNALISÉ

DEVIS GRATUIT

- une robinetterie avec mitigeur thermostatique, pour éviter les risques de brûlure en cas de diminution de la sensibilité chaud-froid, avec levier pour faciliter l'ouverture en cas de parésies au niveau des mains.



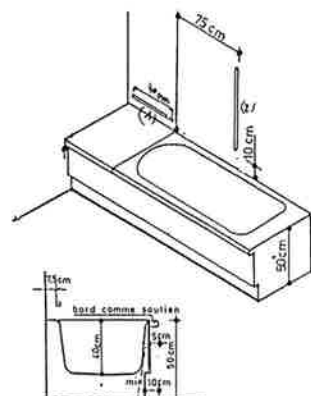
2. La baignoire :

Il est préférable que la personne handicapée puisse se glisser dans la baignoire à partir d'une position assise. En conséquence, la baignoire devra être pourvue d'une planche de baignoire soit dans le prolongement de celle-ci, soit amovible et placée sur la baignoire.

La hauteur de la baignoire ne dépassera pas 45-50 cm. En effet, cette hauteur correspond à celle du siège du fauteuil roulant. Le transfert en sera facilité. L'approche se fera de préférence latérale. Pour faciliter les transferts, on prévoira :

- 1. Une barre horizontale le long de la planche pour se tenir lors du passage des jambes dans la baignoire et vice-versa.
- 2. Une barre sera utile pour se tirer et aider à se redresser lorsque l'on veut se rasseoir sur la planche.

*Siège
douche
avec
accoudoir*



3. La douche :

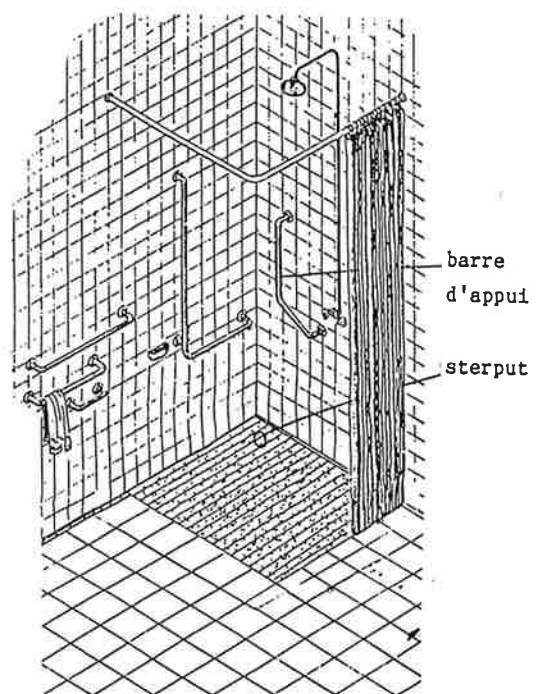
Une douche de plain-pied est fortement conseillée. Ne plus devoir lever les jambes pour entrer dans la baignoire ou dans une douche avec bac est un premier pas vers l'indépendance.

Le coin d'une pièce est indispensable :

- Un mur permet de fixer le siège
- Un mur permet de fixer la robinetterie

La fermeture de la douche se fait soit par un rideau, soit avec deux parois rigides et amovibles (ouverture en coin), ceci pour permettre une approche frontale, latérale ou oblique.

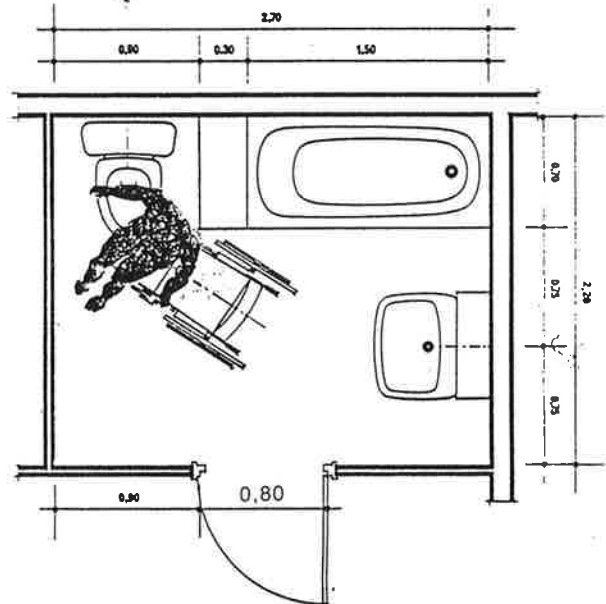
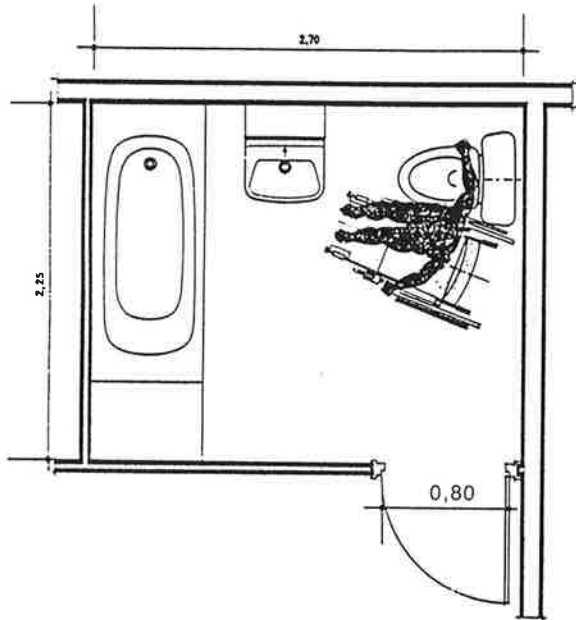
- * Un siège sera fixé au mur à la même hauteur que la siège de la voiturette.
- * La robinetterie avec mitigeur actionné par un levier pour faciliter l'ouverture et la fermeture. Des parésies aux mains rendent difficiles l'utilisation de robinet ordinaire.



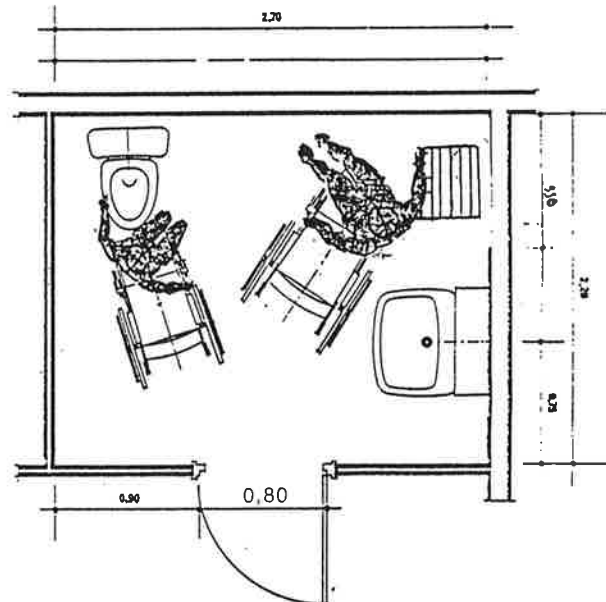
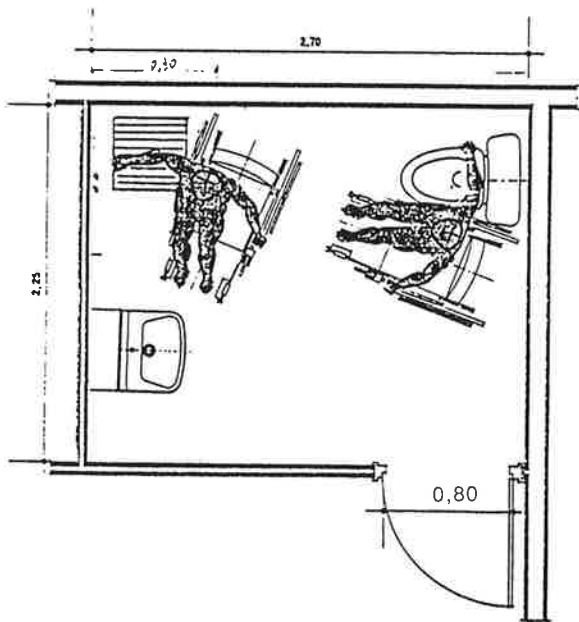
Le sol de la douche: carrelage avec une légère incurvation vers un sterput.

Remarques: si l'incurvation dans le sol n'est pas possible, il faut alors placer un bac de 3cm de haut maximum (pour un sol en plancher par exemple).

Exemple de salle de bain avec baignoire

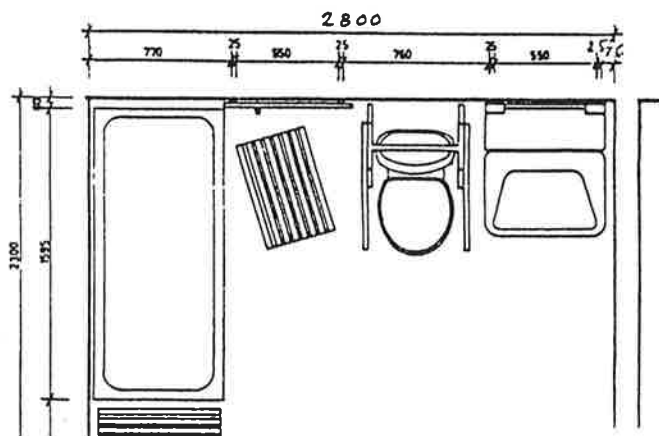


Exemple de salle de bain avec douche



Exemple de salle de bain avec douche et baignoire

Remarque: porte coulissante



Chantal Erpicum, ergothérapeute,
au Centre Neurologique de Fraiture

