

# Comment concilier mon emploi et ma famille ?



02

*Livrets thématiques*  
*A destination des aidants proches*

*Edition 2020*



***Editeur responsable***

Sigrid Brisack - Directrice

Aidants Proches ASBL, Route de Louvain-La-Neuve, 4/2 - 5001 Belgrade

***Rédaction***

Adeline Bertossi, Coraline Debry, Heloise Goffette, Maude Michaux, Amandine Nihoul

***Mise en page et infographie***

Aidants Proches ASBL - Nancy Leroy et Geneviève Van Diest

***Illustrations et photographies***

[www.istockphoto.com](http://www.istockphoto.com)

Numéro de dépôt légal D/2020/14256/0001

***Avec le soutien de :***



Wallonie



a global voice for women

CAMAÏEU

## ***Table des matières***

<b>Notes préliminaires .....</b>	<b>2</b>
<b>Avant propos .....</b>	<b>3</b>
<b>Conciliation Emploi-Famille .....</b>	<b>5</b>
<b>1. Pour les travailleurs salariés.....</b>	<b>6</b>
Congés thématiques .....	7
Crédits-temps.....	10
Modalités pour l'obtention de ces congés .....	10
<b>2. Pour les demandeurs d'emploi .....</b>	<b>11</b>
<b>3. Pour les travailleurs indépendants.....</b>	<b>12</b>
<b>4. Adresses utiles.....</b>	<b>13</b>
<b>L'ASBL Aidants Proches .....</b>	<b>17</b>
<b>L'ASBL Aidants Proches Bruxelles .....</b>	<b>21</b>

## Notes préliminaires

Dans ce livret, nous employons le terme **“aidant proche”** pour désigner toute personne qui apporte régulièrement son aide à un proche en déficit d'autonomie.

Le terme **“aidant proche”** implique une réalité particulière. D'autres appellations comme aidant naturel, aidant familial... suggèrent qu'il est normal et naturel de tout prendre sur ses épaules pour aider l'autre. Ce qui contribue à renforcer l'invisibilité sociale des aidants. Ensuite, elles laissent entendre que l'aide repose sur une seule personne au sein de la famille. Et pour finir, certaines appellations sous-entendent exclusivement la relation d'aide auprès d'une personne âgée.

Or, les situations sont très diverses :

- il peut y avoir un ou plusieurs aidants pour accompagner une personne en déficit d'autonomie (physique ou psychique);
- la relation d'aide peut s'étendre au-delà du cercle familial (ami, voisin...);
- le déficit d'autonomie concerne tous les âges et sa nature est très diverse (handicap, maladie, accident, vieillissement...).

Même si l'aidant proche accomplit cette aide gratuitement, il n'est pas pour autant à considérer comme un volontaire ou un bénévole. On réserve généralement cette dénomination à une personne qui apporte une aide, sans obligation ni rémunération, à la communauté et ce en dehors d'un contexte familial ou privé. De plus, le bénévole/volontaire peut à tout moment arrêter de donner de son temps ce qui est rarement envisageable pour les aidants.

Ainsi, pour les ASBL Aidants Proches, **« est aidant proche toute personne qui apporte régulièrement son aide à un proche en déficit d'autonomie. Cette aide répond à des besoins particuliers et est accomplie en dehors de celle réalisée dans le cadre d'une rémunération professionnelle ou de volontariat défini par la loi du 3/07/2005 ».**

Depuis le 6 juin 2014, c'est la Loi relative à la reconnaissance de l'aidant proche aidant une personne en situation de grande dépendance qui définit juridiquement l'aidant proche en Belgique. Actuellement, cette loi n'est pas mise en application et n'ouvre pas d'accès à des droits spécifiques faute de signature des arrêtés royaux<sup>1</sup>

### Important :

- le masculin “aidant proche” est utilisé pour désigner aussi bien les femmes que les hommes;
- les termes “aidé(e)”, “personne dépendante” font référence à la personne qui reçoit de l'aide de la part de l'aidant proche. Cet usage a pour but d'alléger le contenu de ce livret et ne vise en aucun cas à diminuer la personne en déficit d'autonomie.

1. Pour plus d'information, rendez-vous sur notre site internet <https://wallonie.aidants-proches.be/vos-questions/>

## Avant propos

Aider un conjoint, un parent, un enfant, un ami, un voisin...malade, atteint d'un handicap, accidenté ou tout simplement vieillissant...



Cette réalité concerne près de 10% de la population belge<sup>2</sup>. Venir en aide à un proche en déficit d'autonomie peut sembler tout à fait normal et naturel. Or, il ne faut pas minimiser le fait qu'une telle situation puisse engendrer de nombreuses difficultés et adaptations au quotidien. Face à cette réalité, il n'est pas toujours aisé de savoir auprès de qui trouver l'information dont on a besoin.

Dans cette optique, les antennes « *Aidants Proches Près de chez vous* » ont développé des « livrets thématiques » faisant suite au « Guide d'aide aux aidants », publiés en 2009 par l'ASBL Aidants Proches. Ces livrets présentent... Ils présentent toute sorte d'informations, de conseils pratiques, de réflexions... qui, nous l'espérons, pourront apporter des pistes de solution et/ou des relais aux problèmes que vous rencontrez.

Les informations reprises dans ces livrets ne sont pas exhaustives et sont susceptibles d'être modifiées en fonction de l'évolution des législations. Pour tout renseignement complémentaire, n'hésitez pas à contacter la permanence wallonne « Info Aidants » (081/30.30.32 - [infoaidants@aidants.be](mailto:infoaidants@aidants.be)) ou la permanence bruxelloise (02/474.02.55 - [info@aidantsproches.brussels](mailto:info@aidantsproches.brussels)).

### Bon à savoir : Coordonnées des ASBL Aidants Proches

#### Siège social de ASBL Aidants Proches Wallonie

Route de Louvain-La-Neuve, 4 bte 2 - 5001 Belgrade (Namur)

**Mail :** [info@aidants.be](mailto:info@aidants.be)

**Tél :** 081/74.68.79

**Site internet :** [www.wallonie.aidants-proches.be](http://www.wallonie.aidants-proches.be)

**Facebook :** <https://www.facebook.com/aidants.proches>

#### Siège social de l'ASBL Aidants Proches Bruxelles

Boulevard De Smet de Naeyer, 570 - 1020 Laeken (Bruxelles)

**Tél :** 02/474.02.55

**Mail :** [info@aidantsproches.brussels](mailto:info@aidantsproches.brussels)

**Site internet :** <https://www.aidantsproches.brussels>

**Facebook :** <https://www.facebook.com/AidantsProchesBXL>



2. Centre Fédéral d'Expertise des Soins de Santé (2014). Mesures de soutien aux aidants proches – une analyse exploratoire. KCE Reports 223B.

### **Livrets déjà parus :**

1. Suis-je aidant proche ?

### **Thématiques à venir :**

Interventions financières - Quels sont mes droits ?  
Comment trouver du répit ?  
Que mettre en place pour rester à domicile ?  
Où puis-je trouver un soutien psychologique ?  
Comment m'informer et me documenter ?  
Comment adapter mon quotidien ?  
Comment trouver un accueil à plus long terme ?  
Comment protéger la personne aidée ?  
Souffler pour ne pas s'essouffler



*Vous pouvez vous procurer ces livrets  
en appelant le*

**081.74.68.79**

*Ils sont également téléchargeables en format PDF sur le site*

**[www.wallonie.aidants-proches.be/publications/](http://www.wallonie.aidants-proches.be/publications/)**

## Conciliation Emploi-Famille

Gérer de front vie familiale et vie professionnelle n'est pas toujours aisé... Ça l'est d'autant moins lorsque l'on est appelé à intervenir en tant qu'Aidant Proche auprès d'une personne de son entourage.

Certaines solutions existent pour parvenir à mieux gérer votre emploi du temps entre le travail et la vie de famille. Pour mettre en route les procédures utiles, il est bon de faire part de vos difficultés à une personne « ressource » qui peut collaborer à la recherche d'un aménagement du temps de travail : votre employeur, le responsable des ressources humaines, votre syndicat, votre secrétariat social, le médecin du travail...

Tout travailleur dispose d'un certain nombre de droits. Toutefois, il ne faut pas perdre de vue que les intérêts des deux parties, employeur et travailleur, peuvent diverger. L'employeur peut craindre d'être mis en difficulté suite aux aménagements d'horaire ou aux absences de son travailleur. Il s'agit donc de ne pas oublier que chaque mesure est soumise à l'approbation de l'employeur.

L'employeur, le responsable du service du personnel ou des ressources humaines du lieu de travail sont des interlocuteurs privilégiés, car ils doivent fournir l'information au sujet de la réglementation existante (vous la retrouverez également dans votre règlement de travail).

Quoi qu'il en soit, il est intéressant de connaître vos droits, et de faire appel d'une décision lorsque celle-ci semble injustifiée.



# 1. Pour les travailleurs salariés



Les possibilités d'interruption de carrière sont présentées ci-dessous dans les grandes lignes. La majorité des mesures varie en fonction de différents facteurs (secteur privé/public, commission paritaire...).

Au vu de la complexité du **secteur public** (Fédéral, Régional, Communal, Provincial, Parastatal), il est conseillé de s'adresser à son autorité de tutelle (Direction du service public). Ce secteur ne sera donc pas abordé dans cette brochure.

L'ONEM est le service compétent en ce qui concerne les interruptions de carrière. Il verse chaque mois un revenu de remplacement sous forme d'allocation, cette dernière varie au cas par cas.

Sous certaines conditions, ces différents congés peuvent être **pris l'un après l'autre et peu importe l'ordre**. Ils permettent d'**interrompre complètement** le travail ou de **réduire le temps de travail** pendant une durée déterminée. Il en existe deux types : **les congés thématiques et les crédits-temps**.

- ➔ *Lorsque, vous bénéficiez de ces mesures, vous êtes protégé par la loi contre le licenciement pour ce motif, non seulement pendant la période concernée mais aussi pendant les 3 mois suivant la fin de votre interruption de carrière.*
- ➔ *Il arrive que ces périodes puissent être assimilées à une période d'activité professionnelle dans le calcul de la pension (moyennant le paiement de cotisations dans un délai déterminé). Renseignez-vous auprès de l'Office National des Pensions et plus précisément au bureau de chômage.*
- ➔ *En ce qui concerne les vacances annuelles, elles sont calculées au prorata de vos prestations réelles. Par exemple, si vous prenez 2 mois de crédit-temps, vous perdez approximativement 4 jours de congé pour l'année suivante.*
- ➔ *Durant une interruption de carrière<sup>3</sup>, vous gardez tous vos droits concernant le remboursement des soins de santé par la mutuelle. Vous continuerez également à percevoir les allocations familiales durant toute la période de votre interruption.*
- ➔ *Si vous tombez malade, les allocations d'interruption de carrière continuent à vous être payées par l'ONEM.*
- ➔ *Les allocations d'interruption de carrière sont imposables. Pour éviter de devoir payer des impôts importants par la suite, un précompte professionnel est retenu à la source.*

<sup>3</sup> Congé thématique ou crédit-temps



## Congés thématiques

Les congés thématiques sont un droit. Généralement, ils ne peuvent pas être refusés par l'employeur, mais il peut les reporter.

### Le congé parental

Ce congé peut être obtenu pour permettre au travailleur de s'occuper de ses enfants en bas âge.

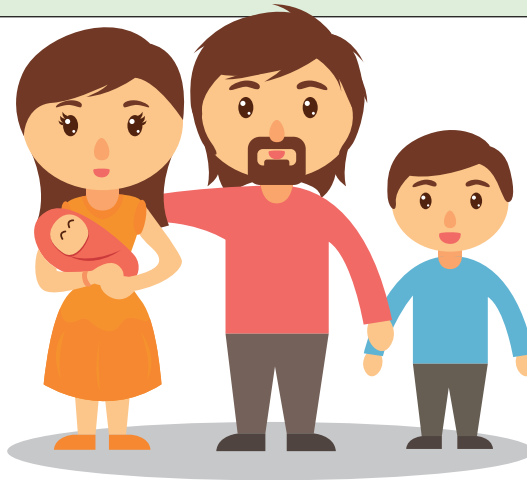
#### Durée

- **Interruption complète : 4 mois maximum**  
Possibilité de fractionner par période d'un mois
- **Interruption mi-temps : 8 mois maximum**  
Possibilité de fractionner par période de 2 mois
- **Interruption 1/5 temps : 20 mois maximum**  
Possibilité de fractionner par période de 5 mois

#### Conditions

L'enfant doit

- soit être **âgé de moins de 12 ans**
- soit de moins de **21 ans**, s'il souffre d'une incapacité physique ou mentale d'au moins 66%. Le droit est également octroyé si l'enfant souffre d'une affection qui a pour conséquence qu'au moins 4 points sont reconnus dans le pilier I de l'échelle médico-sociale.



## Le congé pour assistance médicale

Il peut être obtenu pour permettre au travailleur de porter assistance (médicale, sociale, administrative, familiale ou psychologique), aux côtés des professionnels de la santé, à un membre de sa famille (jusqu'au deuxième degré) ou de son ménage (chaque personne vivant sous son toit) souffrant d'une maladie grave.

Le médecin traitant estime si la maladie ou l'intervention médicale dont souffre le patient est considérée comme grave.

### Durée

- Interruption complète : 12 mois maximum
- Interruption mi-temps ou à 1/5 temps : 24 mois maximum

### Conditions

Pour que ce droit puisse être d'application, il est nécessaire d'obtenir une **attestation délivrée par le médecin** qui s'occupe du proche. Il sera clairement indiqué qu'une assistance ou des soins doivent être donnés à un membre de la famille ou du ménage souffrant d'une maladie grave.

Cette attestation, incluse dans le formulaire de l'ONEM, sera remise à l'employeur en même temps que la lettre de demande (voir «Modalités pour l'obtention de ces congés», page 10).



## Le congé pour soins palliatifs

Il est possible d'obtenir une interruption de carrière dans le cadre du congé pour soins palliatifs. On entend par soins palliatifs « toute forme d'assistance (médicale, sociale, administrative et psychologique) et de soins prodigués aux personnes souffrant d'une maladie incurable et qui se trouvent en phase terminale<sup>4</sup> ». Il ne faut pas nécessairement avoir un lien de parenté avec cette personne.

### Durée

- **Interruption complète, à mi-temps ou d'un 1/5 temps : 1 mois**  
Renouvelable 2x (soit maximum 3 mois)

### Conditions

Pour bénéficier de ce droit, il faut obtenir une **attestation délivrée par le médecin** traitant et dans laquelle il est clairement indiqué que le travailleur est disposé à dispenser des soins palliatifs à une personne souffrant d'une maladie incurable. Ni la maladie ni l'identité de la personne ne doivent être mentionnées.

Cette attestation, incluse dans le formulaire de l'ONEM, sera remise à l'employeur en même temps que la lettre de demande (voir «Modalités pour l'obtention de ces congés», page 10).



4. Définition reprise du site internet : [www.onem.be](http://www.onem.be)

## Crédits-temps

Dans le secteur privé, les formules de crédits-temps peuvent être obtenues sous la forme d'un droit, uniquement si les **conditions d'accès** (ancienneté et occupation) prévues dans la forme choisie sont remplies ; il s'agit donc d'un droit conditionnel.

### Il existe notamment 3 motifs pour prendre un crédits-temps

- **prendre soin de son enfant handicapé** de moins de 21 ans ;
- **soins palliatifs** aux personnes souffrant d'une maladie incurable et en phase terminale ;
- **soin ou assistance** à un membre du ménage ou de la famille (parent ou allié) jusqu'au deuxième degré, qui est gravement malade.

Sur la totalité de sa carrière, le travailleur a droit à un maximum de 51 mois de crédits-temps. En ce qui concerne les soins palliatifs, le travailleur peut prendre un crédits-temps de 1 mois renouvelable une fois.

La demande de crédits-temps pour assistance ou soins palliatifs doit être accompagnée d'une attestation du médecin traitant.



### Modalités pour l'obtention de ces congés

Pour chaque forme d'interruption de carrière, afin de compenser la diminution des revenus, le travailleur reçoit une indemnité de l'Etat. Il s'agit d'une allocation mensuelle octroyée par l'ONEM ; elle est forfaitaire et varie selon le type d'interruption de carrière, le secteur de travail et, dans certains cas, de l'âge ou de l'ancienneté du travailleur (montant plus élevé pour le travailleur de plus de 50 ans).

## Renseignements (voir «Adresses utiles», page 13)

- Office National de l'Emploi (ONEM)
- Personne en charge de la gestion du personnel de votre lieu de travail (GRH)
- Votre syndicat.

### La demande se déroule en deux temps :

1. Introduire la demande à l'employeur par écrit ;
2. Introduire une demande d'allocation auprès de l'ONEM, via un formulaire (se renseigner auprès du Bureau ONEM de votre région).



## 2. Pour les demandeurs d'emploi<sup>5</sup>

Depuis le 1er janvier 2015, **les chômeurs complets indemnisés peuvent être dispensés, sous certaines conditions**, de l'obligation d'être disponibles sur le marché du travail lorsqu'ils se trouvent dans une situation d'aidant proche.

### Il existe 3 motifs de dispense :

- **prendre soin de son enfant handicapé** de moins de 21 ans ;
- **soins palliatifs** aux personnes souffrant d'une maladie incurable et en phase terminale ;
- **soin ou assistance** à un membre du ménage ou de la famille (parent ou allié) jusqu'au deuxième degré, qui est gravement malade.

En ce qui concerne **les soins palliatifs**, le demandeur d'emploi peut avoir une dispense de 1 mois renouvelable une fois.

**La dispense pour soins à un membre du ménage ou de la famille** (parent ou allié) jusqu'au deuxième degré, qui est gravement malade, ou à un enfant handicapé de moins de 21 ans, peut être demandée quant à elle pour une période de 3 mois minimum et 12 mois au plus.

Cette période peut être renouvelable mais est limitée à 48 mois maximum.

**La demande de dispense pour assistance ou soins palliatifs doit être accompagnée d'une attestation du médecin traitant.**

<sup>5</sup> Informations reprises du site internet de l'onem : [www.onem.be](http://www.onem.be)

## **Renseignements** (voir «Adresses utiles», page 13)

- Office National de l'Emploi (ONEM) ;
- SPF Sécurité Sociale - Direction Générale Personnes Handicapées (DGPH)
- Organisme de paiement de vos allocations de chômage (syndicat ou CAPAC)

Qu'il s'agisse de la dispense pour soins palliatifs ou celle pour soin à un membre du ménage ou de la famille (parent ou allié) jusqu'au deuxième degré, les mesures ci-dessous sont applicables :



**Si vous bénéficiez de la dispense :**

- vous pouvez refuser un emploi offert;
- vous ne devez plus être disponible pour le marché de l'emploi;
- vous ne devez plus être inscrit(e) comme demandeur d'emploi.

## **3. Pour les travailleurs indépendants<sup>6</sup>**

Quiconque interrompt temporairement son activité professionnelle indépendante pour donner des soins à un proche membre du ménage ou de la famille (parent ou allié) jusqu'au deuxième degré, peut recevoir une allocation, sous certaines conditions. L'octroi de l'allocation doit durer au moins un mois et est limité à 12 mois sur l'ensemble de la carrière.

De quels soins s'agit-il ?

- **Des soins pour maladie grave**
- **Des soins palliatifs**
- **Des soins pour un enfant handicapé** âgé de moins de 25 ans

**La demande d'allocation doit être introduite auprès de la caisse d'assurances sociales du travailleur indépendant.**

## **Renseignements** (voir «Adresses utiles», page 13)

- Votre secrétariat social ;
- Institut National d'Assurances Sociales pour Travailleurs Indépendants (INASTI)

<sup>6</sup>. Informations reprises du site internet de l'INASTI : [www.inasti.be](http://www.inasti.be)

## 4. Adresses utiles

Syndicats
<p><b>Confédération des syndicats chrétiens de Belgique (CSC)</b></p>
<p><b>Brabant Wallon</b>  <b>Tél.</b> : 067 88 46 11  <b>Site internet</b> : <a href="http://www.lacsc.be/csc-brabant-wallon">www.lacsc.be/csc-brabant-wallon</a></p>
<p><b>Bruxelles</b>  <b>Tél.</b> : 22 577 88 88  <b>Site internet</b> : <a href="http://www.lacsc.be/csc-bruxelles">www.lacsc.be/csc-bruxelles</a></p>
<p><b>Charleroi- Sambre et Meuse</b>  <b>Tél.</b> : 071 23 09 11  <b>Site internet</b> : <a href="http://www.csc-charleroi.be">www.csc-charleroi.be</a></p>
<p><b>Hainaut occidental</b>  <b>Tél.</b> : 069 88 07 07  <b>Site internet</b> : <a href="http://www.lacsc.be/csc-hainaut-occidental">www.lacsc.be/csc-hainaut-occidental</a></p>
<p><b>Liège-verviers</b>  <b>Tél.</b> : 04 340 70 00  <b>Site internet</b> : <a href="http://www.lacsc.be/csc-brabant-wallon">www.lacsc.be/csc-brabant-wallon</a></p>
<p><b>Luxembourg</b>  <b>Tél.</b> : 063 24 20 20  <b>Site internet</b> : <a href="http://www.csc-luxembourg.be">www.csc-luxembourg.be</a></p>
<p><b>Mons-La Louvière</b>  <b>Tél.</b> : 065 37 25 11  <b>Site internet</b> : <a href="http://www.cscmonslalouviere.be">www.cscmonslalouviere.be</a></p>
<p><b>Namur-Dinant</b>  <b>Tél.</b> : 081 57 99 57  <b>Site internet</b> : <a href="http://www.lacsc.be/csc-namur-dinant">www.lacsc.be/csc-namur-dinant</a></p>
<p><b>Ostbelgien (Verviers région langue allemande)</b>  <b>Tél.</b> : 087 85 99 98  <b>Site internet</b> : <a href="http://www.csc-ostbelgien.be">www.csc-ostbelgien.be</a></p>

## **Fédération générale du travail de Belgique (FGTB)**

**Brabant Wallon**

**Tél. :** 067 21 50 06

**Site internet :** <https://fgtb-bw.be>

**Bruxelles/Brussels**

**Tél. :** 02 552 03 30

**Site internet :** [www.fgtbbruxelles.be](http://www.fgtbbruxelles.be)

**Centre**

**Tél. :** 064 23 61 61

**Site internet :** [www.fgtbcentre.be](http://www.fgtbcentre.be)

**Charleroi-Sud Hainaut**

**Tél. :** 071 64 13 80

**Site internet :** [www.fgtb-charleroi.be](http://www.fgtb-charleroi.be)

**Liège-Huy-Waremme**

**Tél. :** 04 221 95 11

**Site internet :** [www.fgtb-liege.be/fr](http://www.fgtb-liege.be/fr)

**Luxembourg**

**Tél. :** 063 24 22 50

**Site internet :** [www.fgtb-luxembourg.be](http://www.fgtb-luxembourg.be)

**Mons-Borinage**

**Tél. :** 065 32 38 11

**Site internet :** [www.fgtb-mons-borinage.be/](http://www.fgtb-mons-borinage.be/)

**Namur**

**Tél. :** 081 64 99 00

**Site internet :** [www.fgtb-namur.be](http://www.fgtb-namur.be)

**Wallonie Picarde**

**Mouscron-Comines-Tournai-Ath-Lessines**

**Tél. :** 069 88 18 81

**Site internet :** [www.fgtbwapi.be](http://www.fgtbwapi.be)

**Verviers**

**Tél. :** 087 39 46 46

**Site internet :** [www.fgtb-verviers.be](http://www.fgtb-verviers.be)



## **Centrale générale des syndicats libéraux de Belgique (CGSLB)**

**Brabant Wallon**

**Tél.** : 067 21 10 09

**Site internet** : [www.cgslb.be/fr/brabant-wallon](http://www.cgslb.be/fr/brabant-wallon)

**Bruxelles**

**Site internet** : [www.cgslb.be/fr/regionale-bruxelloise](http://www.cgslb.be/fr/regionale-bruxelloise)

**Charleroi- Sambre et Meuse**

**Tél.** : 064 22 20 21

**Site internet** : [www.cgslb.be/fr/hainaut#charleroi](http://www.cgslb.be/fr/hainaut#charleroi)

**Mons-La Louvière**

**Tél.** : 064 22 20 21

**Site internet** : [www.cgslb.be/fr/hainaut#hainaut-centrouest](http://www.cgslb.be/fr/hainaut#hainaut-centrouest)

**Liège**

**Tél.** : 04 223 07 88

**Site internet** : [www.cgslb.be/fr/liege](http://www.cgslb.be/fr/liege)

**Namur-Luxembourg**

**Tél.** : 081 24 04 68

**Site internet** : [www.cgslb.be/fr/namur-luxembourg](http://www.cgslb.be/fr/namur-luxembourg)

## **Caisse Auxiliaire de paiement des Allocations de Chômage (CAPAC)**

**Tél.** : 02 209 13 00 (Administration centrale)

**Site internet** : [www.hvw-capac.fgov.be](http://www.hvw-capac.fgov.be)

**Pour trouver le bureau de votre région** : [www.hvw-capac.fgov.be/fr/bureaux](http://www.hvw-capac.fgov.be/fr/bureaux)

## **Centre de contact général**

**Tél.** : 02 235 55 30 (français et allemand)

**Tél.** : 02 235 55 55 (Néerlandais)

**Site internet** : [www.hvw-capac.fgov.be](http://www.hvw-capac.fgov.be)

**Liste des directions de contrôle des lois sociales** : <https://emploi.belgique.be/fr/propos-du-spf/structure-du-spf/inspection-du-travail-dg-controle-des-lois-sociales/directions>



## SPF Sécurité Sociale- Direction Générale Personnes Handicapées (DGPH)

### Call Center général

**Tél. : 0800 98 799** | Numéro de l'étranger (payant) : +32 2 528 69 99

### **Vous avez des questions OU besoin d'aide pour introduire votre demande ?**

Adressez-vous à votre mutuelle OU votre municipalité, commune OU CPAS  
(retrouvez les points de contact dans votre commune : <https://handicap.belgium.be/docs/fr/points-contact-communes-fr/pdf>)

### **Vous avez des questions au sujet de votre dossier individuel ?**

La DGPH organise des permanences tous les mois : <https://handicap.belgium.be/docs/fr/poermanence-wallonie-bruxelles.pdf>

## Office National de l'Emploi (ONEM)

**Administration centrale** : 02 515 41 11

**Site internet** : [www.onem.be](http://www.onem.be)

**Pour contacter le bureaux Onem de votre région** : 02 515 44 44

**Site internet** : [www.onem.be/fr/bureaux](http://www.onem.be/fr/bureaux)

## Institut National d'Assurance Sociales pour Travailleurs Indépendants (INASTI)

**Tél.** : 02 546 42 11

**Site internet** : [www.inasti.be/onem.be](http://www.inasti.be/onem.be)

## Service Fédéral des Pensions

**Numéro vert-gratuit : 1765** | Numéro de l'étranger (payant) : +32 78 15 17 56

**Sites internet** : [www.sfpd.fgov.be](http://www.sfpd.fgov.be) - [www.mypension.be](http://www.mypension.be)



## L'ASBL Aidants Proches Wallonie

A l'heure actuelle, les soins "informels"<sup>7</sup> apportés par les aidants proches sont reconnus indispensables. En effet, ils permettent notamment, à leurs proches en déficit d'autonomie, de rester à domicile le plus longtemps possible.

La reconnaissance de cette place occupée par les aidants proches continue à se faire peu à peu dans nos sociétés. Les initiatives existent, même si beaucoup de choses doivent encore être menées (mise en application de la Loi de reconnaissance de l'aidant proche accompagnant une personne en état de grande dépendance, etc.).

Pour s'informer et trouver des solutions, des relais existent. L'ASBL Aidants Proches en fait partie. Constituée en 2006, elle a pour but de reconnaître et de soutenir l'aidant proche, quelle que soit la situation de dépendance à laquelle il est confronté. Elle est à l'écoute de l'aidant, l'informe et le réoriente vers les services et les aides adéquats.

**L'ASBL se veut organe de vigilance politique et centre ressource sur la thématique en Wallonie.** Ses missions sont, entre autres :

**Reconnaître l'aidant, le soutenir,** quel que soit le déficit d'autonomie de la personne aidée

**Être à l'écoute de l'aidant, l'accompagner** dans l'identification de ses besoins propres et dans l'orientation vers les services et aides existants

**Contribuer à la reconnaissance légale des aidants proches** ainsi qu'à l'accès et au maintien de leurs droits sociaux

**Porter leurs préoccupations et attentes** et fédérer les parties prenantes autour de la thématique

**Sensibiliser et informer le grand public et les professionnels**

7. Désigne les soins non professionnels, c'est-à-dire en dehors d'un cadre et d'une rémunération professionnelle

Dans le but d'être au plus proche des réalités locales rencontrées par des aidants, **l'ASBL développe des antennes provinciales sur le territoire wallon**. Actuellement, deux antennes couvrent respectivement la province de Luxembourg et la province de Namur.

Les chargées de projets de ces relais de proximité ont pour missions principales de co-construire avec les partenaires et les aidants proches locaux des réponses spécifiques aux besoins et souhaits de ces derniers ; elles sont aussi un support pour les professionnels du territoire en termes d'information et de création de projets...

## Info'Aidants

The graphic features a large blue hexagon on the left containing a white silhouette of a person sitting with their head in their hands, surrounded by question marks. To the right, a blue speech bubble with a white telephone handset icon is positioned above the text. The text is arranged in a vertical stack, starting with the title 'La permanence', followed by the instruction to contact ASBL Aidants Proches, the phone number 081.30.30.32, the email address infoaidants@aidants.be, and the website URL www.wallonie.aidants-proches.be. The phone number and email address are highlighted in pink boxes, and the website URL is in a blue box.

**La permanence**

Pour tout renseignement,  
contactez l'ASBL Aidants Proches au

**081.30.30.32**

**infoaidants@aidants.be**

ou **consulter le site web**

**www.wallonie.aidants-proches.be**

Elles assurent également le relais auprès des aidants proches qui contactent **Info'Aidants, la permanence du siège social de l'ASBL** et qui demandent à obtenir une information ou une orientation plus personnalisée près de chez eux.

**Les provinces ne disposant pas d'antenne peuvent compter sur la permanence Info'Aidants qui se veut un relais dédié aux aidants et à tous professionnels du territoire wallon.**



Elle propose des informations et des références en fonction des besoins, des souhaits et des ressources de l'aidant proche :

- Services/organismes de proximité
- Ressources de répit
- Ressources dans le domaine de l'hébergement
- Ressources d'aides et de soins à la personne
- Droit et législation

Elle propose aussi un accompagnement des démarches si l'aidant proche le souhaite et met à disposition des professionnels/services locaux l'expertise de l'ASBL Aidants Proches, alimentée par la réalité des aidants, en vue de les sensibiliser et de les inviter à développer des réponses spécifiques à leur territoire/réalité de terrain.

**D'autres outils sont développés par l'ASBL**



[www.docaidants.be](http://www.docaidants.be)



**Nouveau  
Site Internet**



[www.wallonie.aidants-proches.be](http://www.wallonie.aidants-proches.be)

## Doc'Aidants

**Centre de Documentation**  
qui centralise et partage un ensemble d'informations utiles à l'aidant et à toute personne intéressée par cette réalité.

[www.docaidants.be](http://www.docaidants.be)



**Page facebook**

[www.facebook.com/aidants.proches](http://www.facebook.com/aidants.proches)

## La carte d'urgence Aidant Proche


Cette carte au format carte d'identité, se glisse dans le portefeuille et permet d'être identifié en tant qu'aidant proche ou en tant que personne aidée.

Elle indique les coordonnées des personnes de confiance à prévenir en cas d'urgence ainsi que le nom de la personne en déficit d'autonomie.

*Elle est disponible sur simple demande auprès des ASBL Aidants Proches ou via le formulaire en ligne (pour plus d'information) :*

Wallonie : <https://wallonie.aidants-proches.be/commande-carte-urgence>

Bruxelles : <https://www.aidantsproches.brussels/soutien-aux-aidants/la-carte-durgence>

<b>AIDANT PROCHE</b>	<b>CARTE D'URGENCE AIDANT PROCHE</b>
	<b>Une personne a besoin de moi</b>  <p>Je m'occupe d'une personne dépendante. En cas d'urgence, merci de prévenir la personne qui pourra prendre le relais.</p>
	Coordonnées au dos de cette carte

<b>PERSONNE AIDÉE</b>	<b>CARTE D'URGENCE PERSONNE AIDÉE</b>
	<b>J'ai besoin d'aide au quotidien</b>  <p>Je suis une personne dépendante. Un proche s'occupe de moi. En cas d'urgence, merci de le prévenir.</p>
	Coordonnées au dos de cette carte








## **l'ASBL Aidants Proches Bruxelles**

**Compte tenu des spécificités du territoire bruxellois couvert jusqu' alors par l'ASBL Aidants Proches, une structure cousine « Aidants Proches Bruxelles ASBL » voit le jour en 2015 afin de renforcer la visibilité des aidants proches sur la région de Bruxelles francophone.**

### **Elle a pour mission de :**

- Informer et soutenir les Aidants Proches bruxellois
- Faire évoluer les mentalités par rapport à la problématique des Aidants Proches, d'une part via la sensibilisation des professionnels à la question des Aidants Proches et d'autre part via une officialisation de la reconnaissance de l'Aidant Proche par les instances politiques bruxelloises.

### **Ses objectifs stratégiques sont :**

-  Contribuer à une réelle possibilité pour les aidants proches de déléguer leurs charges
-  Informer sur les services existants en Région Bruxelloise
-  Sensibiliser le grand public et les professionnels au rôle des Aidants Proches
-  Valoriser dans la zone de soins, les aidants proches dans leur rôle de partenaire dans le plan d'aide et de soins de leur proche
-  A travers le travail de réflexion et de concertation politique au niveau fédéral mené par l'ASBL Aidants Proches Wallonie, contribuer à la reconnaissance légale des aidants proches

Vous souhaitez témoigner, nous faire part de votre quotidien d'aidant proche, obtenir des renseignements, contactez la permanence de l'ASBL Aidants Proches Bruxelles au 02 474 02 55 ou [info@aidantsproches.brussels](mailto:info@aidantsproches.brussels)

# NOTES

A series of 20 horizontal dotted lines for taking notes.



# NOTES

A series of horizontal dotted lines for taking notes.

# NOTES

A series of horizontal dotted lines for writing notes.





Aidants Proches Wallonie ASBL  
Route de Louvain-La-Neuve,4 bte2 - 5001 Belgrade  
[www.wallonie.aidants-proches.be](http://www.wallonie.aidants-proches.be)  
[info@aidants.be](mailto:info@aidants.be) - 081/74.68.79

*En collaboration avec*



*Avec le soutien de*

---



Wallonie



a global voice for women

CAMAÏEU